



## EN BREF :

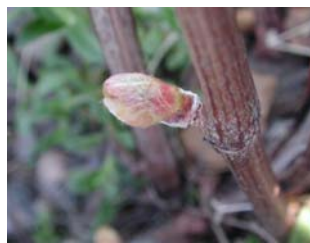
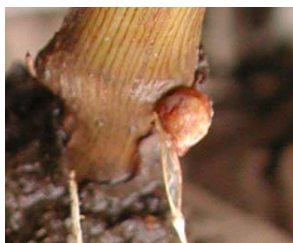
- État de la situation.
- Commencez le dépistage.
- Intervenez tôt contre l'antracnose.

## État de la situation

Nous avons connu des températures relativement chaude en avril, ce qui a accéléré le départ de la végétation dans plusieurs régions. Ces derniers jours, nous connaissons du temps plus frais et pluvieux, ce qui a ralenti un printemps qui s'annonçait très hâtif. Dans la région de Montréal, les précipitations ont été plus abondantes que la normale. En Estrie et en Montérégie, des gels intenses allant jusqu'à -9 °C étaient prévus dans la nuit du 27 au 28 avril.

La température où les bourgeons deviennent sensibles au gel varie selon le stade développement de la plante. Elle passe de -8 °C avant le débourrement à -6 °C au stade bourgeon dans le coton et entre -4 et -2 °C au stade pointe verte (réf. : Manuel de viticulture, Alain Reynier, 9<sup>e</sup> édition, 2003). Cette sensibilité peut varier selon le cépage.

Les régions plus au nord sont encore au stade dormant tandis que les **régions à l'ouest** ont atteint le stade éclatement des bourgeons à bourgeon dans le coton dans la plupart des sites. On a même atteint le stade pointe verte dans certains vignobles. La taille et le « débutage » sont en cours.



## Dépistage

À partir du stade pointe verte, le vignoble doit être dépisté au moins une fois par semaine. Portez une attention particulière aux cultivars sensibles.

	<b>Anthraxose</b>	<b>Eutypa (branche moribonde)</b>	<b>Excoriose (phomopsis)</b>	<b>Mildiou</b>	<b>Blanc</b>
Très sensible	Vandal Cliche		De Chaunac	Chancelor Swenson Red	Chancellor Merlot Seyval blanc
Moyennement sensible		Foch	Baco Noir Foch Seyval blanc	Merlot Sainte-Croix Vandal Cliche Seyval blanc	Baco Noir De Chaunac Foch
Légèrement sensible		De Chaunac	Merlot Chancelor	Baco Noir De Chaunac Foch	

**Note :** les cultivars ES 8243, Ste-Croix, Pairie Star et Frontenac ont montré de la sensibilité à l'anthraxose, mais nous manquons de données pour évaluer l'importance de celle-ci.

## Anthraxose

Pour les vignobles qui ont eu de sérieux problèmes d'anthraxose en 2005, il faut intervenir tôt, car les traitements à base de cuivre doivent être faits avant le débourrement, au stade « bourgeon dans le coton » au plus tard. Pour les cultivars sensibles, un premier traitement en protection peut aussi être fait lorsque les pousses ont 1 à 3 cm de longueur. Pour une stratégie de lutte adaptée à votre situation, consultez votre conseillère ou votre conseiller et référez-vous au bulletin d'information **No 02** du 28 avril 2006 (<http://www.agrireseau.qc.ca/Rap/documents/b02vig06.pdf>) sur l'anthraxose.

LE GROUPE D'EXPERTS EN PROTECTION DE LA VIGNE  
GINETTE LAPLANTE, technologiste agricole - Avertisseure  
Direction régionale de la Montérégie, secteur Est, MAPAQ  
1355, rue Gauvin, bureau 3300, Saint-Hyacinthe (Québec) J2S 8W7  
Téléphone : 450 778-6530, poste 235 – Télécopieur : 450 778-6540  
Courriel : [ginette.laplante@mapaq.gouv.qc.ca](mailto:ginette.laplante@mapaq.gouv.qc.ca)

Édition et mise en page : Rémy Fortin, agronome et Cindy Ouellet, RAP

© *Reproduction intégrale autorisée en mentionnant toujours la source du document*  
*Réseau d'avertissements phytosanitaires – Avertissement No 01 – vigne – 28 avril 2006*

