



**EN BREF :**

- État de la situation.
- Altise de la vigne.
- Anthracnose.
- Mildiou.

## ÉTAT DE LA SITUATION

Région	Stade phénologique		Observations
	Au 14 mai 2008	Au 16 mai 2007	
Bas-Saint-Laurent		Éclatement des bourgeons	
Capitale-Nationale	Dormant à bourgeon dans le coton (3)	Éclatement des bourgeons	Dégâts reliés à l'abondance de la neige (1 m 50) : palissages endommagés à environ 20 %. Taille en cours ou terminée dans certains vignobles. Désherbage commencé.
Chaudière-Appalaches	Dormant à bourgeon dans le coton (3)	Bourgeon dans le coton (3)	Taille en cours. Dégâts reliés à l'abondance de la neige (jusqu'à 2 à 3 m) : environ 25 % de palissages endommagés.
Centre-du-Québec	Pousses vertes (6)	Pousses vertes (6)	Taille et premier traitement complété.
Estrie	Bourgeon dans le coton à pousses vertes (3-6)	Bourgeon dans le coton à pousses vertes (3-6)	Taille en cours. Un peu de gel de bourgeons sur Maréchal Foch et Seyval. Traitement à la chaux soufrée sur les cultivars sensibles à l'anthracnose.

Région	Stade phénologique		Observations
	Au 14 mai 2008	Au 16 mai 2007	
Laurentides	Pointe verte à 1 <sup>re</sup> feuille déployée (5-7)	Pointe verte à 1 <sup>re</sup> feuille déployée (5-7)	Taille en cours ou terminée dans certains vignobles. Désherbage commencé.
Laval–Lanaudière	Pointe verte à 1 <sup>re</sup> feuille déployée (5-7)	Pointe verte à 1 <sup>re</sup> feuille déployée (5-6+)	Taille terminée.
Montérégie-Est et Montérégie-Ouest	Pointe verte à 1 <sup>re</sup> feuille déployée (5-7) 2 à 3 feuilles déployées pour le CV hâtif 8-2-43 (9)	Bourgeon dans le coton à 2 feuilles déployées (3-9)	Taille presque terminée. Épamprage et désherbage commencés. Fertilisation appliquée dans certains vignobles. Altises présentes. Dans certains vignobles, elles se tiennent au niveau du sol avec les températures froides (sous les 15 °C), alors que dans plusieurs autres vignobles, le seuil de 4 % a été atteint pour les cultivars ayant des bourgeons au stade pousses vertes.
Outaouais	Bourgeon dans le coton à pointe verte (3-5)		Taille en cours. Un peu d'altises, mais sous le seuil économique. Présence de blanc et d'antracnose sur bois d'un an.



Cette année, le développement des vignes est semblable à celui observé à la même période en 2007.

Le dépistage du blanc, du mildiou, de l'antracnose et de la pourriture noire débute au stade premières feuilles déployées. Une liste de cultivars, en lien avec leur sensibilité à ces maladies fongiques, est disponible à la page 26 du Guide des principales maladies de la vigne que vous pouvez consulter à l'adresse Internet suivante : (<http://dsp-psd.tpsgc.gc.ca/Collection/A52-74-2006F.pdf>).



## ALTISE DE LA VIGNE

Lors de votre dépistage, vérifiez la présence de l'altise de la vigne. Pour en savoir davantage, référez-vous à l'avertissement **No 01** (<http://www.agrireseau.qc.ca/Rap/documents/a01vig08.pdf>) du 1<sup>er</sup> mai 2008 (version modifiée le 2 mai 2008). N'hésitez pas à consulter votre conseiller pour une confirmation des dégâts observés dans vos vignobles. À l'adresse Internet suivante, vous retrouverez également de l'information supplémentaire sur l'altise de la vigne : <http://www.omafra.gov.on.ca/french/crops/hort/news/hortmatt/2005/06hrt05a2.htm>.

## ANTHRACNOSE

Le premier traitement au soufre ou au cuivre, avant la sortie des feuilles, est le plus déterminant pour lutter contre l'anthracnose. Si ce traitement n'a pas été effectué et que vous avez un historique d'anthracnose, il serait plus prudent de faire un traitement avec le NOVA (myclobutanil) pour les régions où les précipitations ont été abondantes ces derniers jours. Durant la saison, il est recommandé d'utiliser ce fongicide 2 à 3 fois au maximum même si selon l'étiquette, on peut faire jusqu'à 5 applications.

Notez que le captane (CAPTAN ou MAESTRO) est un bon fongicide protectant et offre une protection adéquate contre d'autres maladies comme l'excoriose et le mildiou. Il a une excellente redistribution. Il est peu coûteux et il peut aussi agir en éradication sur une courte période. Nous n'avons pas d'information sur cette période d'éradication sur les maladies de la vigne. À titre informatif, contre la tavelure sur la pomme, le nombre d'heures d'éradication varie selon la température (48 heures à 5 °C, 24 heures à 10 °C et 18 heures à 15 °C).

## MILDIU DE LA VIGNE

*(Plasmopara viticola)*

### En premier lieu

- Débarrassez le vignoble des résidus de culture.
- Favorisez la circulation de l'air afin de réduire le temps de mouillure du feuillage en effectuant :
  - Un désherbage efficace.
  - Un bon dosage de l'azote (évitez les excès).
  - Une taille adéquate.

### Traitements - Stratégie sans dépistage

À partir du stade première feuille déployée et dès que les conditions pluvieuses sont présentes, les traitements en protection doivent être effectués avant la pluie. Si les périodes pluvieuses se succèdent et que le traitement n'a pas été effectué avant les pluies, alors l'intervention se fait avec le RIDOMIL GOLD MZ (métalaxyl-M/mancozèbe) qui est un fongicide systémique (effet curatif). Il doit être utilisé **avant la floraison** et seulement **une fois par année**.

Avec cette stratégie, une protection complète doit être assurée du stade « boutons floraux séparés » jusqu'à la fin de la floraison. Selon le Guide de recommandations pour les cultures fruitières 2004-2005 de l'Ontario, le premier traitement contre cette maladie s'effectue à partir du stade « pousses de 20 à 25 cm ». À partir de la nouaison jusqu'à la récolte, un fongicide en protection est appliqué avant les périodes pluvieuses.



## Traitements - Stratégie avec dépistage (inspirée du modèle MILVIT)

Il faut tout d'abord débiter le dépistage à partir du stade « pousse verte ». À partir du moment où une première tache est observée, un traitement est effectué avec un fongicide en protection s'il y a prévision de **plus de 5 mm d'eau** et une température minimale **supérieure à 12 °C**.

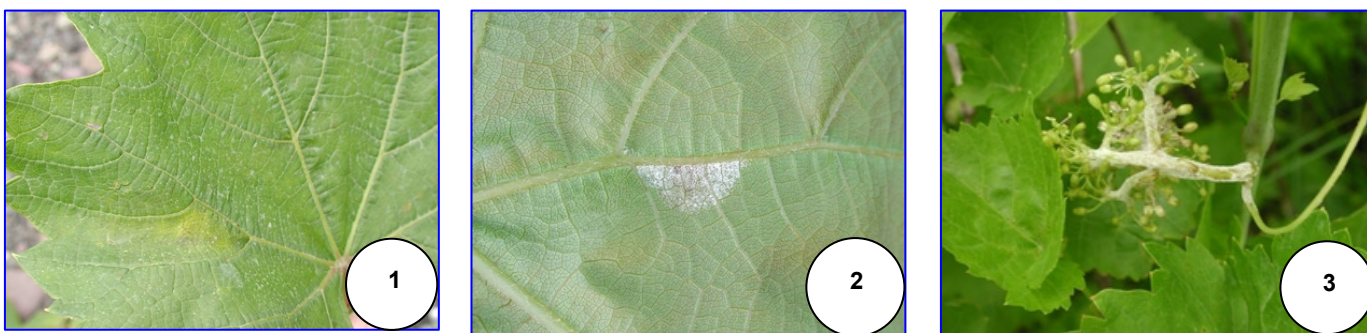
- Si les périodes pluvieuses se succèdent et que le traitement n'a pas été effectué avant les pluies, une intervention se fait avec le RIDOMIL GOLD MZ (métalaxyl-M/mancozèbe) qui est un fongicide systémique (effet curatif). Il doit être utilisé **avant la floraison** et seulement **une fois par année**.
- Si la floraison est dépassée, un traitement en protection doit être appliqué dès que possible.

Par la suite, le dépistage se poursuit et les traitements sont répétés avant la pluie selon les critères décrits (présence de symptômes, plus de 5 mm d'eau et une température minimale supérieure à 12 °C).

À partir de la nouaison, la sensibilité des baies au mildiou diminue. Si les grappes ne démontrent aucun symptôme, la présence d'un peu de mildiou (mildiou mosaïque) sur les feuilles peut être tolérée.

Continuez le dépistage afin d'évaluer la présence de la maladie et au besoin, effectuez les traitements nécessaires afin de limiter la quantité l'inoculum pour la prochaine saison.

Voici différents symptômes causés par le mildiou en début de saison :



**Mildiou sur feuilles** : au début, décoloration jaunâtre (tache d'huile) sur la face supérieure de la feuille (photo 1) et tache blanche granuleuse surtout sur la **face inférieure** de la feuille (photo 2).

**Mildiou sur les baies** (photo 3) : s'il y a infection, les symptômes apparaissent très tôt sur les inflorescences. On peut observer du duvet blanc semblable à celui apparaissant sur les feuilles. Ce duvet peut aussi se retrouver sur les pétioles, les vrilles et les fruits.

LE GROUPE D'EXPERTS EN PROTECTION DE LA VIGNE  
MARTINE CÔTÉ, agronome - Avertisseuse  
Direction régionale de la Capitale-Nationale, MAPAQ  
1685, boulevard Wilfrid-Hamel Ouest, Québec (Québec) G1N 3Y7  
Téléphone : 418 646-8421 Télécopieur : 418 643-8262  
Courriel : [martine.cote@mapaq.gouv.qc.ca](mailto:martine.cote@mapaq.gouv.qc.ca)

Édition et mise en page : Michel Lacroix, agronome-phytopathologiste, Isabelle Beaulieu et Cindy Ouellet, RAP

© *Reproduction intégrale autorisée en mentionnant toujours la source du document*  
*Réseau d'avertissements phytosanitaires – Avertissement No 03 – vigne – 15 mai 2008*

