



EN BREF :

Puceron du soya :

- Dépistage fortement recommandé dans les régions de la Montérégie, de Lanaudière et des Laurentides.
- Vigilance recommandée dans les autres régions du Québec.

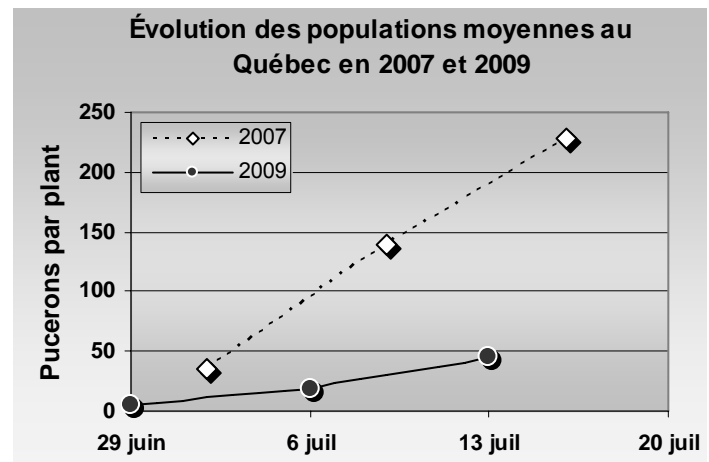
PUCERON DU SOYA : AUGMENTATION DES POPULATIONS

État de la situation

Pour l'ensemble de la province, les populations ont augmenté de 19 à 45 pucerons par plant du début de la dernière semaine au début de cette semaine dans les champs dépistés par le réseau. Il s'agit d'un taux de croissance des populations plus lent que celui qui avait été observé en 2007 au cours de la même période.

Des ennemis naturels (surtout des coccinelles) ont été observés dans 84 % des champs où les populations étaient plus élevées que 10 pucerons par plant. Dans près de 15 % des cas, et pas nécessairement dans les champs où les populations du puceron du soya étaient les plus élevées, on a observé en moyenne au moins un ennemi naturel par plant.

Dans un champ de Marieville avec des populations de 117 pucerons par plant la semaine dernière, on a observé cette semaine une moyenne de 2,8 ennemis par plant (entomopathogènes, syrphes, cécidomyies, coccinelles et pucerons attaqués par des larves de guêpes parasitoïdes). Or, les populations de pucerons de ce champ n'ont pratiquement pas augmenté (124). Par ailleurs, on a observé une baisse des populations de 106 à 57 pucerons par plant dans un champ de Saint-Mathias-sur-le-Richelieu où on a estimé qu'il y avait en moyenne un ennemi naturel par plant.



Des pucerons infectés par des champignons entomopathogènes ont été observés dans 5 des 63 champs dépistés cette semaine. Des échantillons expédiés au Laboratoire de diagnostic en phytoprotection du MAPAQ ont révélé qu'il s'agissait probablement de *Pandora* sp. Le temps pluvieux qui persiste favorise la germination des spores de ce champignon capable de causer des crashes soudains de populations comme celui d'août 2007. Ces crashes de populations sont favorisés par la présence simultanée des 4 éléments suivants :

- Des populations de pucerons relativement élevées. La promiscuité favorise la transmission de la maladie.
- Présence de coccinelles et d'autres ennemis naturels qui entrent en contact avec le mycélium de pucerons morts ou malades, et transmettent l'infection à d'autres pucerons.
- Présence de pucerons ailés qui, après avoir été infectés, transportent l'infection sur d'autres plants et dans d'autres champs avant de mourir.
- Température et humidité relative élevées.

La proportion de pucerons ailés dans les champs a augmenté de 2,0 à 5,1 % depuis la semaine dernière. Ces pucerons ailés contribuent à la dissémination des infestations dans d'autres champs.

Les régions des Laurentides, de la Montérégie et de Lanaudière sont celles où les populations sont les plus élevées. Dans les autres régions du Québec, les populations des champs dépistés par le réseau étaient généralement faibles au début de la semaine (moins de 50 pucerons par plant).

Présentement, les populations les plus élevées ont été observées dans certains champs aux endroits suivants :

- Montérégie-Ouest⁽¹⁾ (Saint-Isidore) : 900 pucerons par plant.
- Montérégie-Est (Saint-Armand) : 536 pucerons par plant.
- Montérégie-Est (Sainte-Sabine) : 378 pucerons par plant.
- Lanaudière (Saint-Ambroise-de-Kildare) : 202 pucerons par plant.
- Montérégie-Ouest⁽¹⁾ (Henryville, Godmanchester et Dundee) : 200 pucerons par plant.
- Lanaudière (Lanoraie) : 155 pucerons par plant.
- Montérégie-Est (Marieville) : 124 pucerons par plant.

(1) Ces champs ne font pas partie du réseau de surveillance et ne sont pas illustrés sur la carte à la fin de l'avertissement.

Les champs de la région des Laurentides qui avaient des populations élevées la semaine dernière n'ont pas été dépistés cette semaine. Quelques observations réalisées dans la région de la Mauricie indiquent des populations ne dépassant pas 35 pucerons par plant. Le tableau et la carte qui sont présentés aux pages suivantes résument la situation actuelle dans l'ensemble des régions du Québec.

Vous pouvez aussi consulter une carte de l'état des infestations du puceron du soya à l'échelle de l'Amérique du Nord sur un site du USDA en cliquant sur le lien qui suit : http://sba.ipmpipe.org/cgi-bin/sbr/public.cgi?host=All%20Legumes/Kudzu&pest=soybean_aphid.

D'autres observations qui n'ont pas été réalisées par le réseau de surveillance montrent l'existence de champs avec des populations élevées :

- Montérégie-Ouest : 2 champs avec des populations de 500 pucerons par plant et 5 champs avec des populations approchant le seuil d'alerte de 250 pucerons par plant.
- Lanaudière : 1 champ avec plus de 500 pucerons par plant.
- Centre-du-Québec : quelques champs avec des populations à surveiller.



Dépistage fortement recommandé dans les régions de la Montérégie, de Lanaudière et des Laurentides

Le seuil d'alerte est de 250 pucerons/plant et il est probable qu'il pourrait être atteint dans plusieurs champs des régions de la Montérégie, de Lanaudière et des Laurentides au cours de la prochaine semaine. Ce seuil d'alerte est un signal qu'il faut se préparer à intervenir pour éviter que les populations atteignent une densité de 1 000 pucerons par plant avant le stade R6. Comme on observe quelques champs où les populations n'augmentent pas ou même diminuent, il est **fortement** recommandé de **s'assurer que les populations sont en augmentation par un deuxième dépistage (2 à 3 jours plus tard) avant de décider d'intervenir.**

Vigilance recommandée dans les autres régions

Il est également suggéré d'être vigilant dans les autres régions, car des foyers localisés d'infestations importantes sont toujours possibles. On nous a rapporté que les populations semblaient augmenter très rapidement à certains endroits depuis le début de cette semaine.

La décision de traiter demeure du cas par cas et doit tenir compte de plusieurs facteurs. Pour plus d'information sur le dépistage, le seuil d'intervention et la stratégie d'intervention recommandée, vous pouvez consulter le bulletin d'information **No 18** du 10 juillet 2009 (<http://www.agrireseau.qc.ca/Rap/documents/b18gc09.pdf>).

Sommaire des populations du puceron du soya par région pour 63 sites du réseau de surveillance

Dépistage réalisé du 13 au 16 juillet 2009

Régions	Nombre de sites dépistés	Densité ⁽¹⁾ des populations (pucerons/plant)		Nombre de sites avec une densité moyenne (pucerons/plant) de:						Nombre de sites selon le stade phénologique				
				0 à 39	40 à 149	150 à 249	250 à 499	500 à 999	1000 et plus	V ⁽²⁾	R1	R2	R3	R4
				Min.	Max.									
Capitale-Nationale	4	0	53	3	1	1	3
Centre-du-Québec	6	0	35	6	2	4
Chaudière-Appalaches	6	0	15	6	3	3
Estrie	7	2	16	7	7
Lanaudière	12	11	202	4	6	2	9	2	1
Laurentides
Mauricie
Montérégie-Est	14	0	536	8	4	...	1	1	...	4	5	3	2	...
Montérégie-Ouest	10	1	91	6	4	3	5	2
Outaouais	2	57	68	...	2	2
Saguenay-Lac-Saint-Jean	2	1	9	2	2
Province	63	0	536	42	17	2	1	1	0	31	24	6	2	0

(1) Densité moyenne observée sur 30 plants par champ

(2) V : Tous les stades végétatifs avant le début de la floraison (stade R1)

Moyenne provinciale : 45,2 pucerons/plant

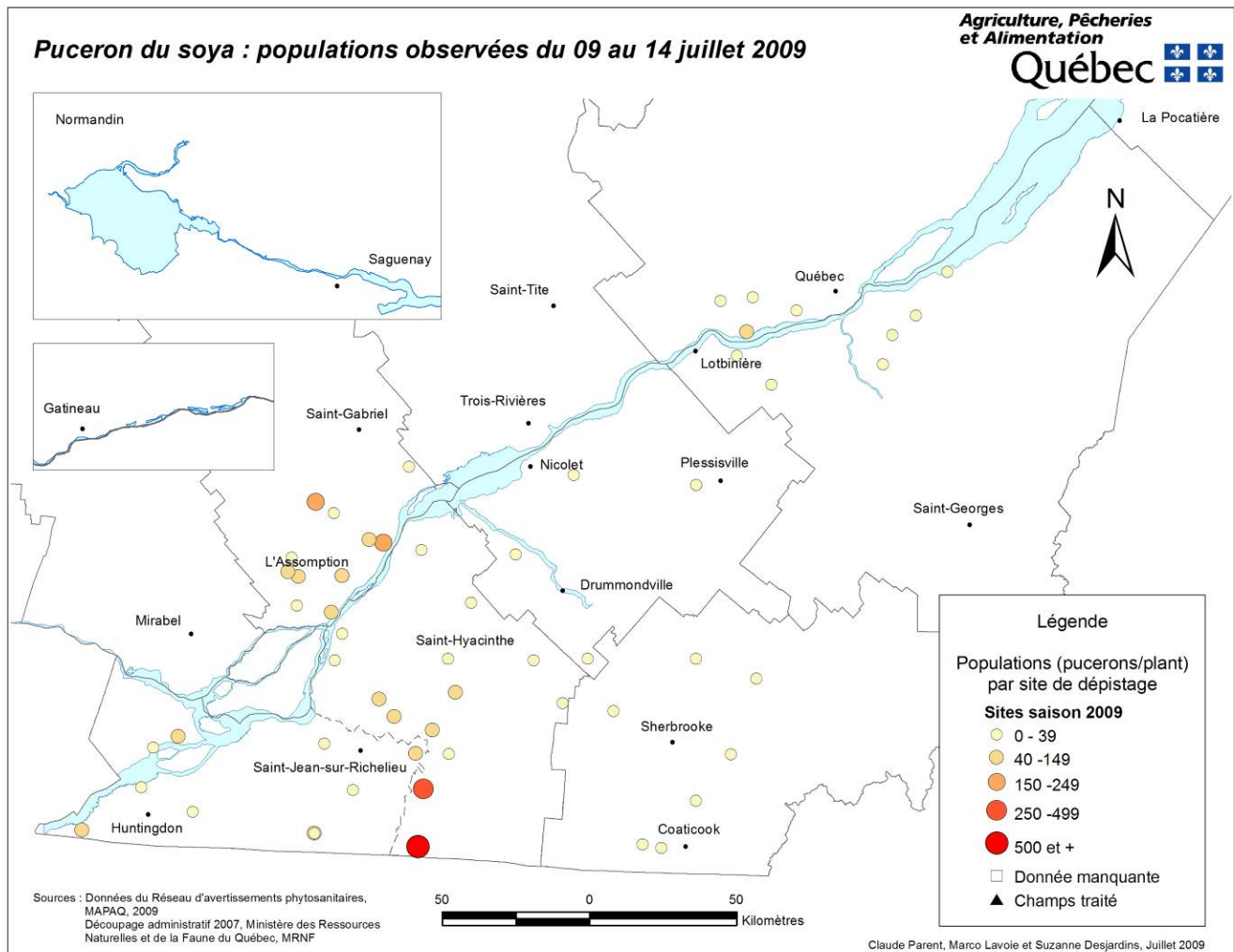
Populations approximatives observées dans d'autres champs du réseau de surveillance :

Centre-du-Québec : 0 à 33 pucerons/plant (6 champs)

Montérégie-Est : 2 à 20 pucerons/plant (12 champs)

Montérégie-Ouest : 1 à 62 pucerons/plant (20 champs)





Texte rédigé par :

Claude Parent, agronome, Direction de la phytoprotection, MAPAQ

En collaboration avec :

- Julie Breault, agronome, Direction régionale de Montréal-Laval-Lanaudière, MAPAQ
- Brigitte Duval, agronome, Direction régionale du Centre-du-Québec, MAPAQ
- Pierre Fillion, technologiste agricole, Direction régionale de la Montérégie, secteur Ouest, MAPAQ
- Geneviève Labrie, entomologiste, CÉROM
- François Meloche, entomologiste-chercheur en lutte intégrée, Agriculture et Agroalimentaire Canada
- André Rondeau, technologiste agricole, Direction régionale de la Montérégie, secteur Est, MAPAQ

LE GROUPE D'EXPERTS EN PROTECTION DES GRANDES CULTURES

Claude Parent, agronome – Avertisseur
 Direction de la phytoprotection, MAPAQ

200, chemin Sainte-Foy, 10^e étage, Québec (Québec) G1R 4X6

Tél. : 418 380-2100, poste 3862 – Téléc. : 418 380-2181 – Courriel : Claude.Parent@mapaq.gouv.qc.ca

Édition et mise en page : Bruno Gosselin, agronome et Cindy Ouellet, RAP

© Reproduction intégrale autorisée en mentionnant toujours la source du document
Réseau d'avertissements phytosanitaires – Avertissement No 21 – grandes cultures – 17 juillet 2009

