



- [Drosophile à ailes tachetées \(DAT\) : résumé des captures.](#)
- [Annexe 1 : Résultat du dépistage de la drosophile à ailes tachetées \(DAT\) pour le Québec.](#)
- [Annexe 2 : Sommaire agrométéorologique.](#)

DROSOPHILE À AILES TACHETÉES (DAT)

Fin de la période de piégeage

La période du 14 au 20 octobre dernier coïncidait aux derniers jours de piégeage et de diffusion des résultats de capture de la DAT pour les réseaux « RAP-petits fruits » et « Interrégional ». Au cours de cette période, les captures sont demeurées élevées et ont même continué d'augmenter sur plusieurs sites de piégeage. Actuellement, les températures froides devraient faire chuter les populations de DAT de façon importante. Sous les 10 °C, la ponte des DAT est fortement réduite et le risque de dommages aux cultures est beaucoup moindre. Cependant, le risque demeure si vous faites partie des rares producteurs qui récoltent toujours des fruits (framboises d'automne sous tunnels principalement). Dans ce cas, nous vous recommandons de poursuivre le dépistage tant et aussi longtemps que vous prévoyez récolter des fruits. L'an dernier, les captures de DAT chutaient de façon importante à partir de la fin octobre, mais des captures ont tout de même été faites jusqu'à la fin novembre dans un piège situé en Montérégie.

Nous en profitons de nouveau pour vous rappeler qu'il n'est pas recommandé de poursuivre les pulvérisations si vos récoltes sont terminées, même si les DAT sont encore présentes chez vous. L'hiver et le froid seront beaucoup plus efficaces que les insecticides pour détruire les DAT. Par conséquent, lorsque vous décidez d'appliquer des insecticides dans vos champs, cette décision doit avoir pour but de protéger les récoltes de l'année en cours et non pas de réduire les populations de DAT pour l'année suivante. Pour en savoir davantage sur la stratégie de lutte à utiliser, consultez le bulletin d'information [No 04](#) du 8 mai 2013 intitulé « [La drosophile à ailes tachetées : dépistage et contrôle](#) ».

LE GROUPE D'EXPERTS EN PROTECTION DES PETITS FRUITS

CHRISTIAN LACROIX, agronome – Avertisseur
Direction régionale Chaudière-Appalaches, MAPAQ
Téléphone : 418 386-8116, poste 1536
Courriel : christian.lacroix@mapaq.gouv.qc.ca

MARYSE HARNOIS, agronome – Co-avertisseuse
Direction régionale de l'Outaouais
Téléphone : 819 986-8544, poste 2405
Courriel : maryse.harnois@mapaq.gouv.qc.ca

Édition et mise en page : Bruno Gosselin et Marie-France Asselin, RAP

© *Reproduction intégrale autorisée en mentionnant toujours la source du document :*
Réseau d'avertissements phytosanitaires – Avertissement No 28 – Petits fruits – 31 octobre 2013

Annexe 1

Résultats de piégeage de la **drosophile à ailes tachetées (DAT)** pour le Québec

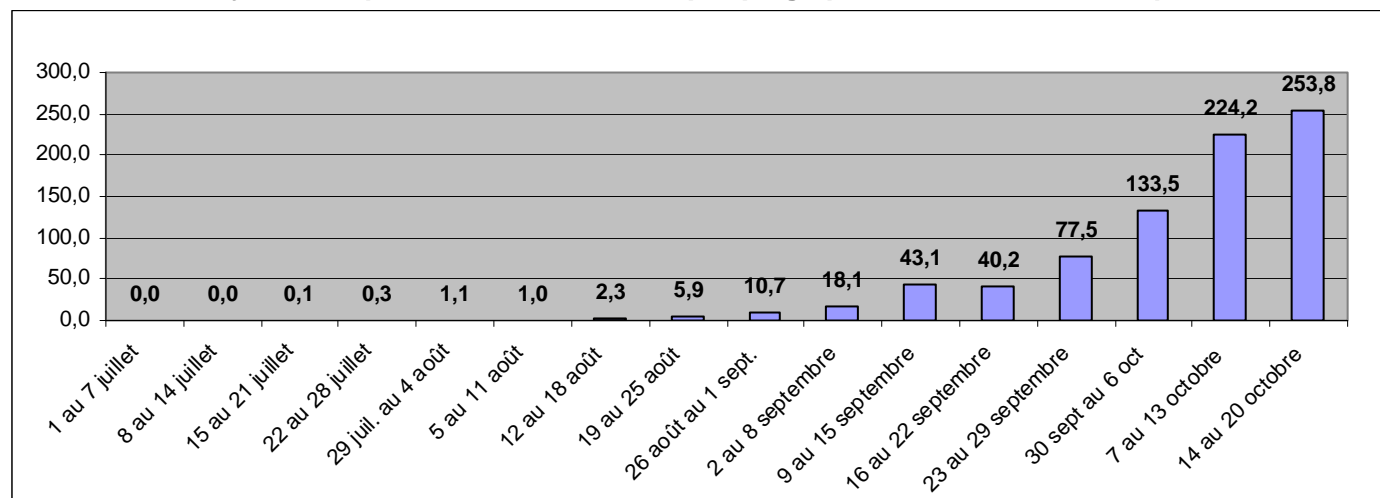
Réseau de dépistage : **RAP petits fruits**

Période de prélèvement des pièges : **14 au 20 octobre 2013**

N° kit de piégeage	Région	MRC	Culture	Nombre de DAT dénombrées pour la période		Nombre de semaines avec captures de DAT pour la saison 2013
				7 octobre. au 13 octobre	14 octobre au 20 octobre	
1	Gaspésie-Îles-de-la-Madeleine	n. d.	Fraise d'automne	3	1	2
2	Bas-Saint-Laurent	La Matapédia	Framboise	23	10	5
3	Bas-Saint-Laurent	Kamouraska	Framboise	238	n.d.	8
4	Chaudière-Appalaches	Lévis	Framboise	n.d.	n.d.	6
5	Chaudière-Appalaches	L'Islet	Framboise	17	n.d.	6
6	Chaudière-Appalaches	Les Appalaches	Bleuet en corymbe	421	n.d.	9
7	Capitale-Nationale	La Côte-de-Beaupré	Fraise	n.d.	n.d.	3
8	Capitale-Nationale	L'Île d'Orléans	Framboise	322	181	10
9	Capitale-Nationale	Portneuf	Fraise	n.d.	n.d.	6
10	Saguenay-Lac-Saint-Jean	Le Domaine-du-Roy	Framboise automne	n.d.	n.d.	7
11	Centre-du-Québec	Arthabaska	Fraise	676	287	12
12	Centre-du-Québec	Nicolet-Yamaska	Fraise	2213	n.d.	11
13	Centre-du-Québec	Drummond	Fraise	2284	2854	10
14	Mauricie	Trois-Rivières	Fraise	84	8	12
15	Mauricie	Maskinongé	Framboise	267	n.d.	11
17	Estrie	Coaticook	Framboise	371	908	15
19	Estrie	Le Val-Saint-François	Framboise	78	296	11
21	Lanaudière	D'Autray	Framboise	383	240	10
22	Lanaudière	Laval	Framboise	1095	714	11
23	Laurentides	Mirabel	Mûre	149	1060	12
24	Laurentides	Thérèse-de-Blainville	Framboise	228	57	10
25	Laurentides	Deux-Montagnes	Fraise d'automne	5	1	8
26	Montérégie	Beauharnois-Salaberry	Framboise	27	23	12
27	Montérégie	Brome-Missisquoi	Fraise	534	974	14
31	Côte-Nord	La Haute-Côte-Nord	Framboise	n.d.	n.d.	6

Note : le réseau de piégeage du *Réseau d'avertissements phytosanitaires* (RAP) est constitué de 31 ensembles (kits) de piégeage répartis sur 31 entreprises à travers le Québec. Chacun des ensembles de piégeage est constitué de 2 pièges dont le relevé et le décompte des adultes de DAT sont normalement faits chaque semaine. L'identification du contenu des pièges est assurée par le personnel du *Laboratoire de diagnostic en phytoprotection* du MAPAQ. Les kits 16, 18, 20, 28, 29 et 30 ont été transférés dans des vignobles et sont sous la responsabilité du « RAP-Vigne ».

Nombre moyen de captures hebdomadaires par piège pour le réseau « RAP – petits fruits »



Réseau de dépistage : **Interrégional**

Période de prélèvement des pièges : **14 au 21 octobre 2013**

Échantillon	Région	MRC	Culture	Nombre de DAT dénombrées pour la période
1	Bas-Saint-Laurent	Rivière-du-Loup	Bleuet en corymbe	34
2	Estrie	Memphrémagog	Argousier	260
3	Estrie	Memphrémagog	Argousier	78
4	Gaspésie-Ile-de-la-Madeleine	n.d.	Bleuet en corymbe	10
5	Gaspésie-Ile-de-la-Madeleine	n.d.	Bleuet en corymbe	21
6	Laval	Laval	Fraise	3
7	Laval	Laval	Fraise	289
8	Laval	Laval	Fraise	10
9	Laval	Laval	Fraise	362

Note : le réseau de piégeage *interrégional* est constitué d'un ensemble de pièges disposés sur plusieurs entreprises à travers le Québec. La disposition et le relevé des pièges sont assurés par les conseillers du MAPAQ ou leurs partenaires (clubs-conseils, conseillers privés, etc.). Le nombre de pièges disposés dans les champs de même que la fréquence des relevés sont variables d'une semaine à l'autre. L'identification du contenu des pièges est assurée par une seule personne engagée spécifiquement pour le réseau interrégional et basée au *Laboratoire de diagnostic en phytoprotection* du MAPAQ.

Réseau de dépistage : **RAP bleuets nains**

Ce réseau est sous la supervision du « RAP – Bleuet nain » et de leurs collaborateurs. Les pièges sont disposés dans les régions de la Côte-Nord, du Saguenay–Lac-Saint-Jean et de l'Abitibi-Témiscamingue. Pour en savoir plus, vous pouvez consulter les publications du [RAP – Bleuet nain](#).

Réseau de dépistage : **RAP Vigne**

Ce réseau est sous la supervision du « RAP – Vigne » et de leurs collaborateurs. Les pièges sont disposés dans plusieurs régions du Québec. Pour en savoir plus, vous pouvez consulter les publications du [RAP – Vigne](#).

Annexe 2

Généré le : 28 octobre 2013

Sommaire agrométéorologique

Période du :
22 au 28 octobre 2013

Station	Pour la période		Degrés-jours base 5 (à partir du 1er avril)			Précipitations (mm) Cumul (à partir du 1er avril)		
	T. min. (°C)	T. max. (°C)	2013	Écart*	2012	Pour la période	2013	2012
Bas-Saint-Laurent								
Saint-Arsène	-1,2	12,7	1492	126	1678	3	571	625
Capitale-Nationale								
Saint-François, (I.O.)	-1,4	10,0	1928	260	2137	24	800	672
Centre-du-Québec								
Nicolet (M)	-2,0	12,0	2076	215	2150	9	638	635
Chaudière-Appalaches								
Saint-Michel (M)	-1,8	10,4	1807	128	1975	15	842	704
Beauceville	-1,9	10,8	1858	275	1934	4	715	760
Estrie								
Coaticook	-1,5	10,5	1972	280	2027	8	759	785
Lanaudière								
L'Assomption	-2,2	10,9	2172	182	2284	9	639	705
Laurentides								
Oka	-1,8	10,6	2114	146	2239	10	740	573
Mauricie								
Champlain	-2,0	12,0	2024	260	2143	11	583	665
Saint-Thomas-de-Caxton	-3,5	10,5	1921	126	2034	14	655	690
Montérégie-Est								
Granby (M)	-1,0	10,0	2199	308	2311	13	845	633
Sainte-Madeleine	-2,0	11,0	2205	197	2338	11	640	617
Montérégie-Ouest								
Hemmingford-Four-Winds	-2,5	12,0	2151	135	2243	4	616	547
L'Acadie	-2,2	11,3	2203	158	2354	9	658	552
Outaouais								
Notre-Dame-de-la-Paix	-5,0	9,7	1893	229	1987	19	728	660
Shawville	-3,5	8,2	1908	70	2065	12	633	433
Saguenay-Lac-Saint-Jean								
Alma	-1,5	12,0	1691	228	1782	22	731	633
Jonquière	-1,2	10,3	1753	260	1871	16	688	570

*Écart : Écart à la moyenne 1971-2000

Préparé par Agrométéo Québec (www.agrometeo.org)
Une initiative conjointe du MDDEP, du MRNF et d'AAC