



EN BREF :

Puceron du soya :

- Populations toujours très basses.

État de la situation

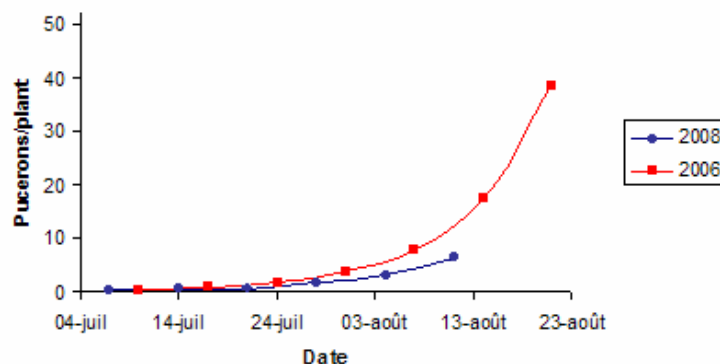
Cette semaine, 61 sites ont été dépistés au Québec dans le cadre du réseau de surveillance standard du puceron du soya. Selon ces données, les populations de pucerons ont légèrement augmenté depuis la semaine dernière, haussant la moyenne provinciale à 6,4 pucerons par plant.

En date du 11 août, c'est sur le site de Lavaltrie, dans Lanaudière, qu'on a observé les densités de pucerons les plus élevées au Québec (72 pucerons par plant). Sur les sites situés à Sainte-Angèle-de-Monnoir (Montérégie-Est) et à Sainte-Brigide-d'Iberville (Montérégie-Ouest), on rapporte des densités de 53 et de 30 pucerons par plant respectivement.

Ennemis naturels

D'après l'observation de 112 sites du réseau de surveillance standard et du réseau dépistage rapide, de nombreux ennemis naturels sont présents dans les champs et contribuent au contrôle des populations du puceron du soya. On rapporte la présence de coccinelles dans 79 sites, principalement la coccinelle asiatique, ainsi que de larves de syrphes dans 17 sites.

De plus, de nombreux pucerons parasités par de minuscules guêpes ont été observés. Les pucerons parasités par des guêpes du groupe des Aphelinidés prennent un aspect momifié noir, tandis que les pucerons parasités par des Braconidés se transforment en momies dorées.



Graphique 1 : Évolution du nombre de pucerons par plant durant l'été 2006 et 2008

Sommaire des populations du puceron du soya par région pour 61 sites du réseau de surveillance

Dépistage réalisé du 11 au 13 août 2008

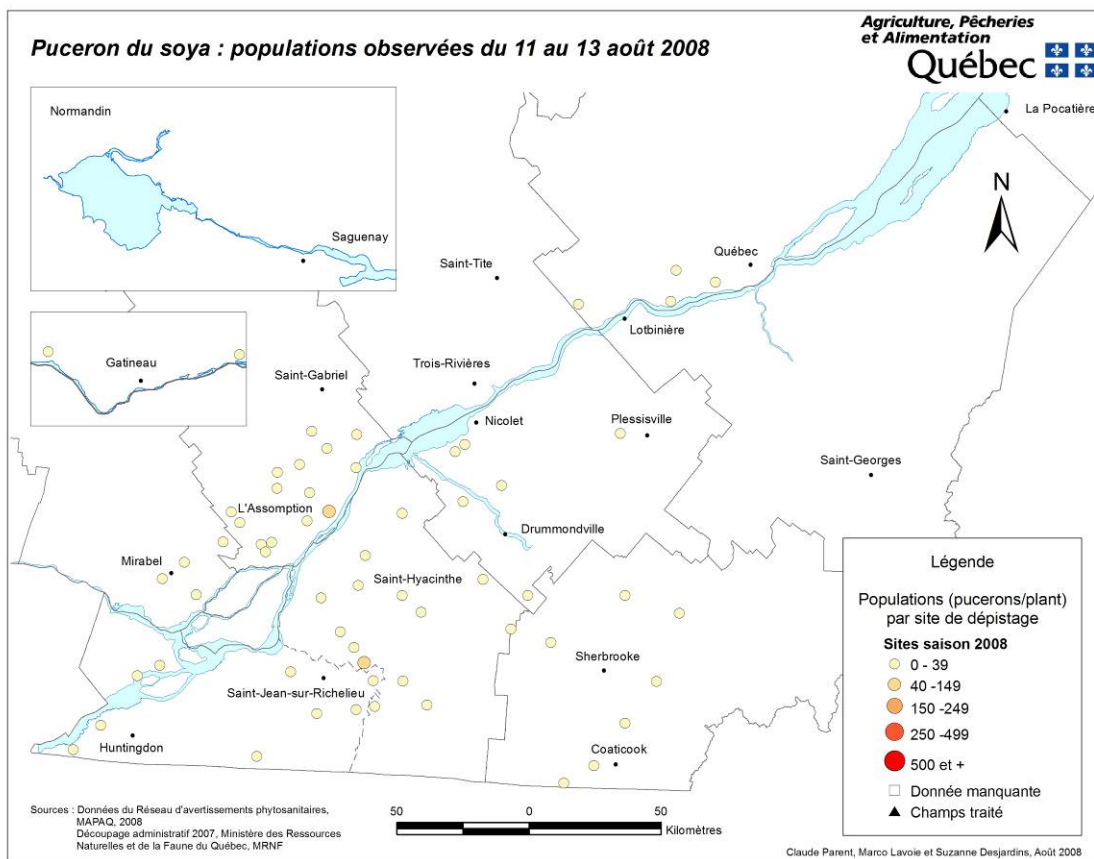
Régions	Nombre de sites dépistés	Densité ⁽¹⁾ des populations (pucerons/plant)		Nombre de sites avec une densité moyenne (pucerons/plant) de:						Nombre de sites selon le stade phénologique				
				0 à	40 à	150 à	250 à	500 à	1000 et plus	R3	R4	R5	R6	R7+
				Min.	Max.	39	149	249	499					
Bas-Saint-Laurent	
Capitale-Nationale	4	0	1	4	1	3	...
Centre-du-Québec	6	0	15	6	3	3	...
Chaudière-Appalaches	
Estrie	7	0	2	7	5	2	...
Lanaudière	15	0	72	14	1	3	9	3	...
Laurentides	4	0	3	4	3	1	...
Mauricie	
Montérégie-Est	14	0	53	13	1	2	4	8	...
Montérégie-Ouest	9	0	30	9	1	7	1	...
Outaouais	2	0	0	2	2
Saguenay-Lac-Saint-Jean	
Province	61	0	72	59	2	0	0	0	0	0	6	34	21	0

(1) Densité moyenne observée sur 30 plants par champ

Moyenne provinciale : 6,4 pucerons/plant

Populations approximatives observées dans d'autres champs du réseau de surveillance :

- Centre-du-Québec : 0 à 1 puceron/plant (11 champs)
- Chaudière-Appalaches : 1 puceron/plant (12 champs)
- Montérégie-Est : 1 puceron/plant (4 champs)
- Saguenay-Lac-Saint-Jean : 0 à 1 puceron/plant (2 champs)



Prédateurs

Coccinelle asiatique adulte



Coccinelle asiatique larve

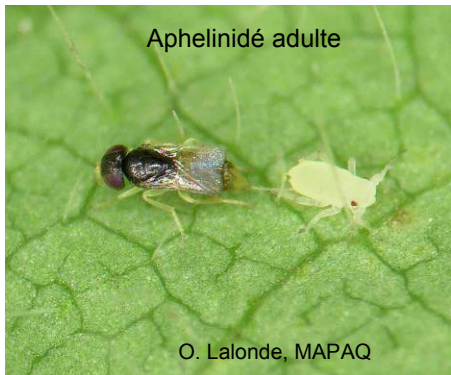


Larve de syrphe mangeant un puceron



Guêpes parasitoïdes

Aphelinidé adulte



Braconidé adulte



Aphelinidé momie



Braconidé momie



Texte rédigé par :

Charles-Olivier Laporte, étudiant, Direction de l'innovation scientifique et technologique, MAPAQ
Michèle Roy, agronome-entomologiste, Direction de l'innovation scientifique et technologique, MAPAQ
Geneviève Labrie, biologiste-entomologiste, CÉROM

LE GROUPE D'EXPERTS EN PROTECTION DES GRANDES CULTURES

Claude Parent, agronome – Avertisseur
Direction de l'innovation scientifique et technologique, MAPAQ
200, chemin Sainte-Foy, 9^e étage, Québec (Québec) G1R 4X6
Téléphone : 418 380-2100, poste 3862 - Télécopieur : 418 380-2181
Courriel : Claude.Parent@mapaq.gouv.qc.ca

Édition et mise en page : Louise Thériault, agronome et Cindy Ouellet, RAP

© *Reproduction intégrale autorisée en mentionnant toujours la source du document*
Réseau d'avertissements phytosanitaires – Avertissement No 38 – grandes cultures – 15 août 2008

