

Les trayons sont-ils en bon état?

PAR PIERRE LÉVESQUE*

LES TRAYONS SONT PROBABLEMENT LA PARTIE DE LA VACHE AVEC LAQUELLE VOUS AVEZ LE PLUS DE CONTACTS. C'EST AUSSI LE LIEN ENTRE LA MACHINE À TRAIER ET LE PIS. C'EST PAR L'ORIFICE DU TRAYON QUE SORT LE LAIT, MAIS C'EST AUSSI PAR LÀ QU'ENTRENT LES MICROBES QUI CAUSENT LA MAMMITE.

UN FACTEUR DE RISQUE IMPORTANT

L'état des trayons de votre troupeau peut constituer un important facteur de risque de mammite. Premièrement, il faut savoir que le canal du trayon est une barrière naturelle qui empêche non seulement l'écoulement du lait entre les traites, mais aussi l'entrée des microbes. Un bout de trayon endommagé leur ouvre donc la voie.

Deuxièmement, il est bon de se rappeler que les microbes comme *Staph. aureus* vivent naturellement sur la peau des trayons. Si celle-ci est en mauvais état, ils prolifèrent. Avec plus de microbes si près de la porte d'entrée, le risque d'infection augmente.

La fiche d'évaluation ci-contre (p. 53) permet d'évaluer l'état des trayons du troupeau. Voici les problèmes qu'on peut rencontrer.

LES BOUTS DE TRAYONS ENDOMMAGÉS

L'intérieur du canal du trayon est recouvert de couches de kératine, une substance cireuse produite par la peau à l'intérieur du canal. La kératine aide le canal à se sceller entre les traites tout comme deux tranches de pain beurrées collent ensemble. Elle a aussi la capacité d'absorber les bactéries, les empêchant ainsi de pénétrer le trayon.

À chaque traite, une petite quantité de kératine mature est évacuée du canal du trayon. Ce processus naturel permet également d'évacuer les bactéries qui y sont piégées. Cette kératine peut s'accumuler juste à l'extérieur du canal et former une rondelle qui varie en grosseur et en rugosité.

Comme pour la corne sur les mains, cette callosité ne pose pas nécessairement de problèmes. Une petite rondelle douce est normale. Mais la pression du manchon trayeur qui se referme à chaque seconde pendant la traite peut faire augmenter la taille et la rugosité de cette rondelle; c'est ce qu'on appelle l'hyperkératose. Le phénomène est plus accentué avec des trayons pointus.

Plus la rondelle est rugueuse, plus les bactéries peuvent s'accrocher et se reproduire au bout du trayon. En outre, il est difficile de les atteindre avec le désinfectant. Donc, plus le bout de trayon est rugueux, plus le risque d'infection est élevé.

L'hyperkératose augmente avec le temps de traite, surtout le temps de surtraite. Elle est donc plus fréquente chez les vieilles vaches et autour de la période du pic de lactation alors que la traite est plus longue. Les vaches lentes à traire ou à forte production sont évidemment plus à risque. Les trayons avant sont plus affectés, probablement parce qu'ils subissent plus de surtraite.

La surtraite – et les problèmes qui y sont associés – survient lorsqu'on applique le vide et la pulsation sur les trayons alors que le débit de lait est faible (<1 kg/min). Elle peut se produire en début de traite lorsque la procédure ne maximise pas le processus d'éjection du lait. Mais elle est aussi fréquente en fin de traite lorsqu'on n'utilise pas de décrocheurs automatiques ou que leur ajustement est inadéquat.

Un vide élevé peut empirer le problème, surtout en association avec de la surtraite ou une longue période de traite à faible débit. Un vide faible a peu d'effet à moins qu'il ne prolonge indûment la durée de la traite.

REPÈRES (EN % DES TRAYONS OBSERVÉS)

	TRAYONS ROUGES OU BLEUS APRÈS LA TRAITE	ENFLURE À LA BASE DU TRAYON	BOUTS DE TRAYONS CLASSÉS RUGUEUX OU TRÈS RUGUEUX	BOUTS DE TRAYONS CLASSÉS TRÈS RUGUEUX
Bon	5 %	5 %	10 %	2 %
Moyen	10 %	10 %	20 %	5 %
Mauvais	20 %	20 %	30 %	10 %

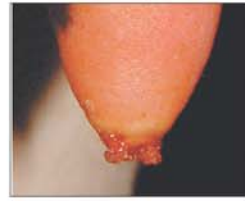
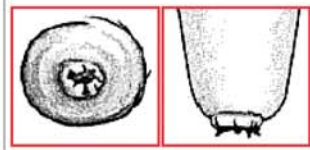
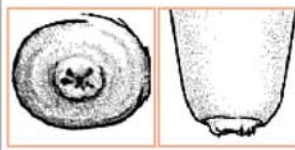
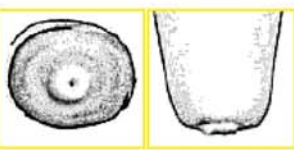
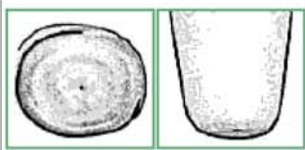
Fiche d'évaluation des trayons

Aucune rondelle

Rondelle douce

Rondelle rugueuse

Rondelle très rugueuse



Congestion excessive



Anneau à la base du trayon



Peau gercée



Verrues



Hémorragies



Canal ouvert



Herpès



Pseudo-variole

L'état des bouts de trayons s'améliore graduellement lorsqu'on élimine les facteurs de risque. Une meilleure stimulation avant la pose ou un meilleur ajustement des décrocheurs automatiques raccourcit la durée de la traite et améliore l'état des trayons. L'utilisation d'un désinfectant prétraite, mais surtout post-traite, ayant un bon effet adoucissant peut aussi aider. L'hyperkératose diminue souvent par elle-même à la suite du tarissement ou lorsque la température se stabilise.

LES TRAYONS GERÇÉS

Une peau en santé est intacte et douce. Les trayons noirs apparaissent souvent plus secs que les roses au premier regard. La rugosité de la peau peut mieux s'évaluer en frottant le trayon à l'aide d'un gant de latex avant la traite : plus la peau est sèche, plus on sent de la résistance.

L'état de la peau est influencé surtout par le climat et les conditions de logement. Par exemple, une peau continuellement humide, au contact avec une litière mouillée ou un pâturage boueux, devient facilement sèche et irritée. Des gerçures, le plus souvent horizontales, se forment. La traite peut aggraver la situation puisque les gerçures commencent souvent près de la lèvre d'embouchure du manchon. Une bonne couverture du trayon avec un désinfectant contenant un émollient, après chaque traite, aide à garder la peau en bon état.

En été, les vaches au pâturage peuvent attraper des coups de soleil sur les trayons si ceux-ci sont de couleur pâle. D'autre part, des trayons mouillés exposés au froid et au vent peuvent geler.

LA CONGESTION EXCESSIVE

Les trayons étant situés sous la vache, il est naturel que le sang et la lymphe s'y accumulent, et que le vide utilisé pendant la traite en attire encore plus. Une certaine congestion est donc habituelle : le trayon épaisit pendant la traite et durant les quelques heures qui suivent, pour ensuite redevenir normal. Cette congestion est parfois excessive, par exemple lorsque le trayon apparaît rouge et presque bleu après le décrochage du faisceau trayeur.

Ce problème est souvent un signe d'un vide trop élevé ou, plus probable encore, d'une pulsation défectueuse. De plus, la surtraite ou l'utilisation d'un manchon mal adapté aggrave le



Une telle rondelle crevassée augmente le risque d'infection.



Ce trayon gerçé a des lésions horizontales typiques.

L'état de la peau est influencé surtout par le climat et les conditions de logement.

problème, qui est par ailleurs plus fréquent avec des trayons courts ou minces.

Un examen minutieux peut révéler que les bouts de certains trayons montrent occasionnellement de petites

hémorragies. Cela indique une sensibilité anormale du trayon ou, si plusieurs vaches sont affectées, un vide excessif. Dans ce cas, il faut aussi évaluer le choix et l'état du manchon trayeur.

L'ENFLURE À LA BASE DU TRAYON

La base du trayon – la partie qui est en contact avec l'embouchure du manchon trayeur – montre parfois une ligne ou une marque enflée ou rouge après la traite. Ce genre de marque est causée par un vide élevé à l'embouchure du manchon en fin de traite. C'est un phénomène temporaire, mais qui nuit à la traite. Les marques apparaissent plus souvent avec certains modèles de manchons trayeurs. Si elles se produisent à répétition, il faudrait essayer un autre modèle.

LES MALADIES VIRALES

La pratique du trempage (bain de trayon) a contribué à diminuer les infections virales, qui étaient autrefois plus fréquentes. L'achat d'animaux peut faciliter l'introduction de certains virus. Sans une bonne désinfection des trayons, ceux-ci peuvent se répandre dans le troupeau. Les virus peuvent causer des plaies douloureuses pendant la traite, lesquelles sont facilement colonisées par les bactéries qui causent la mammites.

La pseudo-variole est probablement la maladie virale la plus fréquente; si vous avez des doutes, consultez votre vétérinaire.

Les verrues sont aussi causées par un virus; elles disparaissent souvent d'elles-mêmes. Elles causent parfois des problèmes de glissement de manchons trayeurs ou d'hygiène.

L'ÉVALUATION DE L'ÉTAT DES TRAYONS

Ce ne sont jamais toutes les vaches qui sont touchées par de mauvaises conditions de traite. On suggère d'examiner les trayons régulièrement en les comparant à ceux de la fiche d'évaluation (p. 35). Le meilleur moment pour le faire est après la traite, avant de les désinfecter. Examinez les trayons de la moitié du troupeau en incluant des animaux de chaque groupe. Comparez vos résultats aux repères (voir tableau p. 32) pour évaluer la situation. Conservez ces résultats dans vos dossiers pour assurer un suivi. ●

* Pierre Lévesque, ingénieur agricole, professeur, Institut de technologie agroalimentaire, campus de La Pocatière