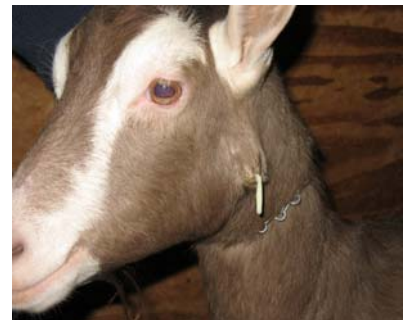


La Société des éleveurs de chèvres laitières de race du Québec (SECLRO) et le Regroupement des éleveurs de chèvres de boucherie du Québec (RECBQ) sont très fiers de pouvoir vous annoncer la mise en route d'un projet **d'Étude de la prévalence de la lymphadénite caséuse chez les caprins de type laitier et de boucherie pour le cheptel québécois.**

Projet de recherche :

15 fermes

Depuis 2 ans, la Lymphadénite caséuse (LC) semble devenue une des causes de réforme et de mortalité dans plusieurs troupeaux. Les éleveurs perdent de bons sujets et tant la qualité de la progéniture que l'avenir du troupeau s'en ressentent. Les impacts de la LC sur la production de lait, la croissance des chevrettes et le gain de poids ne sont pas documentés.



Cette étude sera réalisée en trois niveaux : à la ferme, à l'abattoir et au laboratoire de nécropsie. Pour caractériser la population caprine québécoise, 15 fermes seront sélectionnées dans un rayon raisonnable ($\approx 70\text{km}$) autour de St-Hyacinthe. Ces fermes recevront des allocations de transport pour acheminer leurs animaux à l'abattoir et au laboratoire de nécropsie à St-Hyacinthe. De plus, les rapports de nécropsie seront remis à l'éleveur pour chacun des animaux qu'il soumettra.



Les principaux objectifs étant de : déterminer la prévalence de la LC dans les troupeaux caprins québécois et estimer les impacts sur la mortalité des animaux; d'évaluer la possibilité et la pertinence d'établir un protocole de contrôle de la maladie dans les troupeaux caprins. Cette étude permettra également : d'établir la prévalence d'abcès externes; de vérifier s'il existe une corrélation entre la présence d'abcès externes et internes; de préciser l'étiologie (agent pathogène) des abcès internes et externes; de répertorier les causes de réforme et de mortalité et qualifier le lien avec la LC; d'informer et sensibiliser les producteurs afin qu'ils puissent mieux contrôler la LC dans leur troupeau.

Finalement, toutes ces informations serviront à dresser l'état de la situation, soit la prévalence de la lymphadénite caséuse chez les caprins de type laitier et de boucherie pour le cheptel québécois. Puis, par la même occasion, nous serons plus en mesure d'établir un plan d'action conséquent et de voir au développement des outils nécessaires. Sensibilisés et mieux informés, les producteurs et intervenants pourront par la suite travailler efficacement à réduire la prévalence de LC.

Ce projet sera réalisé grâce à une aide financière du CDAQ, du MAPAQ et à la contribution de professeurs et professeure de la Faculté de Médecine vétérinaire de l'Université de Montréal; Sébastien Buczinski, Dr Vét, DÉS, Dipl ACVIM, Richard Drolet, DMV, MSc, DACVP Pierre Hélie, DMV, MSc, DACVP, Denise Bélanger DMV, PhD, Éline Debien, résidente en pathologie et des producteurs qui participeront au projet.

