

Les méthodes d'euthanasie acceptées pour les porcs, comment choisir?



Plusieurs méthodes d'euthanasie pour le porc sont acceptées, mais différentes conditions s'appliquent selon la catégorie de poids des animaux et les méthodes elles-mêmes. Malgré le fait que la recherche ne soit pas simple en euthanasie, beaucoup de travaux sont réalisés dans le développement de méthodes de plus en plus efficaces et rapides. Ces méthodes d'euthanasie se veulent aussi plus simples et plus faciles d'application et probablement plus acceptables pour l'exécutant et le public.

Dans les numéros précédents, il a été indiqué que l'euthanasie n'était pas seulement une option, mais un devoir¹ et « *considérant que l'animal est un être doué de sensibilité* », vous êtes responsable d'abrèger les souffrances de l'animal selon la Loi B-3.1 - *Loi sur le bien-être et la sécurité de l'animal* (chapitre 5)² et selon le Code de pratiques pour le soin et la manipulation des porcs³.

Facile à dire, mais difficile d'application sur le terrain pour plusieurs personnes.

Nous avons aussi mentionné que la décision d'euthanasier un animal fragilisé prend du temps. Pour faciliter votre décision, un cheminement doit être suivi à partir du moment où vous devez intervenir « *lorsqu'un animal est blessé, malade ou souffrant* »². Ce cheminement prend la forme d'un arbre de décision, qui a été présenté dans le *Porc Québec* de décembre 2018⁴. Vous pouvez aussi vous référer à la fiche de renseignements #17 du nouveau manuel de l'éleveur PorcSA-LUBRITÉ/PorcBIEN-ÊTRE de « L'Excellence du porc canadien »⁵ (EPC).

Euthanasie en douceur

L'euthanasie, par définition de son origine grecque, est une procédure qui permet de mettre fin à la vie d'un animal rapidement et avec douceur. Cela implique que l'animal ne doit pas être mis dans une situation lui causant plus de douleur ou d'angoisse en le déplaçant ou en le préparant à l'euthanasie. Il sera donc possible d'euthanasier l'animal souffrant à l'endroit où il se trouve même s'il est dans un parc avec ses congénères.

Les méthodes d'euthanasie diffèrent par leur mode d'action sur le cerveau afin d'entraîner la mort de l'animal rapidement. Il y a les méthodes dites : mécaniques (coup sur la tête ou atteinte en profondeur du cerveau par une tige ou une balle d'arme à feu ou encore par un courant électrique), par hypoxie (manque d'oxygène) et par des agents dépresseurs (on parle ici de barbituriques qui sont sous réglementation rigoureuse et ne peuvent être utilisés que par des médecins vétérinaires).

Les méthodes d'euthanasie acceptées chez le porc

Plusieurs types de méthodes d'euthanasie sont disponibles pour l'éleveur de porc, un avantage important par rapport aux autres productions qui souvent sont limitées qu'à une ou deux méthodes.

Le tableau des méthodes d'euthanasie acceptées selon le Code de pratiques pour le soin et la manipulation des porcs publié en 2014³, présente les techniques acceptées selon les catégories de poids des animaux. Il est essentiel de vous y référer, car on peut noter que des réserves d'utilisation sont attribuées à certaines méthodes et peuvent être mêmes inacceptables pour certaines catégories d'animaux.

Toutefois, quelle que soit la méthode d'euthanasie que vous utiliserez, vous devez avoir reçu une formation pour bien

l'exécuter. Vous devriez avoir complété et élaboré la question #20 du programme bien-être animal en production porcine 2010 ou la nouvelle procédure opérationnelle standardisée (POS) 7.10 sur l'euthanasie du programme PorcBIEN-ÊTRE⁵. Ne pas oublier que vous devez aussi y inscrire quelle serait votre deuxième méthode d'euthanasie advenant la situation où la première méthode ne peut pas se faire.

Voyons de plus près chacune de ces méthodes.

Méthodes mécaniques

Une méthode mécanique inclut toute méthode qui est associée à une destruction mécanique partielle du cerveau. Afin d'être efficace, cette technique devra créer des lésions en profondeur dans le cerveau, de façon à altérer des structures nerveuses, dont les centres de contrôle des fonctions respiratoire et circulatoire. Les effets de cette technique sont liés à la fois à la fracture du crâne causée par un coup ou par le passage d'une tige au travers le crâne pour atteindre le cerveau. Les conséquences sont multiples selon l'intensité des lésions : l'animal pourra n'être que dans le coma si vous avez juste effleuré les parties superficielles du cerveau ou en mourir si vous avez affecté des zones plus en profondeur. Parmi les méthodes mécaniques reconnues et acceptées, on retrouve : le choc crânien, le pistolet percuteur à tige non perforante ou perforante et l'arme à feu.

QUI SOMMES-NOUS?

GLOBAL

CONCEPT

418-694-8523 • globalconcept.ca

POURQUOI?

Nous pensons comme vous que les travaux de construction sur une ferme sont compliqués, parce qu'il faut faire affaire avec plusieurs compagnies. C'est aussi beaucoup de travail qui s'ajoute à vos tâches quotidiennes.

QU'EST-CE QUI NOUS DISTINGUE?

Nous pouvons nous charger de chaque étape d'un processus de réalisation complète :

PRÉFAISABILITÉ • CONCEPTION • INGÉNIERIE
CONSTRUCTION • ÉQUIPEMENTS • INSTALLATION

C'EST UN VRAI PROJET CLÉ EN MAIN



Retrouvez-nous sur 

VOTRE AVENIR AGRICOLE *entre bonnes mains*

198885

Trauma crânien pour les porcelets à la mamelle

Malgré le fait que cette méthode n'est ni esthétique ni agréable à exécuter, elle est très efficace lorsque la manœuvre est effectuée correctement. L'objectif est de saisir le porcelet par les pattes de derrière et appliquer un mouvement rigoureux pour frapper le crâne du porcelet sur le plancher ou une structure dure et plane³. Cet impact causera des dommages au crâne (fractures) et aux tissus nerveux (lésions et hémorragies). Vous ne devez pas frapper la tête de côté, car les lésions seront différentes et ne causeront pas la mort rapidement. De plus, il est interdit de frapper le porcelet sur le bord d'une structure pour lui casser le cou. Une solution de rechange à cette méthode serait un atout important pour le personnel.

Pistolet percuteur

Deux types de fonctionnement de pistolets percuteurs existent. Le tout premier est un pistolet percuteur, dont la tige métallique avec un embout plat ou convexe, vient frapper le crâne comme un coup de marteau, on la dit non perforante. Le deuxième type de pistolet percuteur possède, quant à lui, une tige métallique qui perce le crâne et crée un tunnel dans le cerveau, entraînant ainsi des dommages importants aux tissus nerveux, on le nomme à tige perforante.

Ces pistolets percuteurs sont présentés sous différents modèles, soit cylindrique ou pistolet et leur calibre est variable se comparant pour la plupart au calibre d'une arme à feu (.22 et .25), peu importe

s'ils sont à tige perforante ou non. De plus, selon la catégorie de poids d'animaux, vous devrez aussi choisir la cartouche appropriée, puisque ce sont les cartouches qui servent à générer la force d'impact de la tige sur le crâne. Les spécifications d'utilisation des pistolets percuteurs dans le tableau des méthodes d'euthanasie ne tiennent pas compte des différents modèles disponibles sur le marché. Il faudra vous informer auprès de l'équipementier. Il est vraiment recommandé de faire l'essai de différents modèles afin de déterminer le modèle qui convient davantage à votre élevage et au personnel qui en fera l'utilisation.

Utilisation des pistolets percuteurs

Lors de l'utilisation des pistolets percuteurs à tige non perforante, il faut tenir fermement le porcelet derrière le cou pour le stabiliser et appuyer le pistolet au centre du front du porcelet.

Pour les pistolets percuteurs à tige perforante, le point de contact se fait à environ 1 à 2,5 cm au-dessus de la ligne des sourcils. Il faut tenir le pistolet avec un angle pour l'orienter en direction de la colonne vertébrale (queue). Si vous visez le plan-

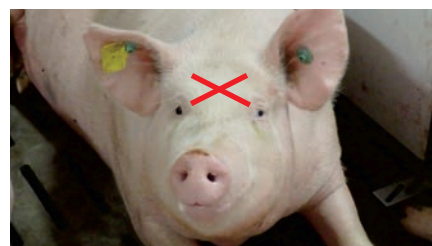


Tiges non perforantes : conique et plate.



Trois pistolets à tige perforante.

cher, vous risquez d'effleurer le cerveau et de ne pas réussir. Il est très important d'avoir un bon appui du pistolet sur le front de l'animal afin d'éviter le contre-coup lors du tir, car la tige frappe une surface osseuse dure et l'impact est surprenant.



Le point de contact est à la croisée des lignes diagonales passant par le haut des oreilles et l'intérieur des yeux.

Lors de l'utilisation d'un pistolet percuteur à tige perforante sur les animaux de reproduction (adultes), on recommande de faire une méthode complémentaire pour s'assurer de la réussite de l'exécution. Trois méthodes peuvent être utilisées : un deuxième coup de pis-

Percuteurs de type pistolet très puissants

Atelier d'information disponible

Bien-être Animal

Cartouches et pièces de qualité d'ORIGINE

accles & SHELVOKE
Since 1913



CASH Special XL



Les Équipements Markenello Inc.
514.913.7877
markenello2017@videotron.ca

* Contactez-nous pour plus de détails

toilet à côté du premier coup donné, une saignée ou une décérébration à l'aide d'une tige de plastique ou de métal qu'on insère dans l'ouverture faite par la tige perforante, et avec laquelle on fait des mouvements de va-et-vient pour augmenter les lésions dans le cerveau. Cette méthode complémentaire doit seulement être faite si l'animal est inconscient et insensible.

Une bonne utilisation du pistolet percuteur provoque un arrêt immédiat de la respiration, l'animal s'effondre au sol, les yeux sont habituellement ouverts et permettent de voir que la pupille est dilatée. Les mouvements de pattes, dits cloniques, sont une preuve que l'animal a perdu le contrôle de ces mouvements.

La fiche « Euthanasie avec un pistolet percuteur » a été remise à tous les producteurs de porcs du Québec au printemps 2018. Elle a aussi été reprise dans un article du Porc Québec en mars 2018.⁶ Elle décrit bien les étapes à suivre pour l'utilisation des pistolets percuteurs.

Mises en garde importantes pour les pistolets percuteurs

Pour votre sécurité, **il est strictement défendu d'utiliser un pistolet percuteur à tige perforante sur des porcelets de petit gabarit**. La tige perforante pourrait facilement passer au travers de la tête et vous blesser à la main.

Les pistolets percuteurs sont des armes. Assurez-vous que les personnes qui auront à les utiliser ont bien compris le fonctionnement du modèle que vous utilisez à la ferme. Vous devez charger le pistolet et l'armer qu'au moment de vous exécuter. Prenez le temps de bien entretenir vos pistolets, changez régulièrement le tube en caoutchouc et le ressort pour avoir de meilleurs résultats. Il faut entreposer les pistolets et les cartouches dans un coffret à l'écart de l'humidité et des gaz corrosifs, et à l'abri des personnes inaptes à les utiliser.

Arme à feu

L'utilisation de l'arme à feu est un choix possible comme méthode d'euthanasie, MAIS vous devez respecter tout ce qui concerne leur utilisation au sens de la loi. La cible du tir est la même que pour les pistolets percuteurs à tige perforante, sauf qu'on est à une distance appropriée de l'animal selon l'arme à feu utilisée. Il est conseillé d'utiliser une cartouche de type magnum quand vous utilisez une carabine de calibre .22. D'autres modèles d'armes peuvent aussi être appropriés. **IL EST INTERDIT DE VISER UN ANIMAL AU CŒUR COMME À LA CHASSE**. Vous êtes dans une situation d'euthanasie d'un animal et non pas en forêt.

Mise en garde pour les armes à feu

Il est important de rappeler que l'utilisation d'une arme à feu devrait se faire à l'extérieur d'un bâtiment et dans un endroit sécuritaire afin d'éviter tout ricochet possible qui pourrait vous (ou des personnes présentes) mettre en danger.

Électrocution

Il est question ici d'une méthode d'euthanasie par électrocution 110 Volts à la ferme et non d'un abattage en abattoir. L'électrocution fait partie des méthodes mécaniques du fait qu'elle crée des lésions importantes dans le cerveau en provoquant une dépolarisation massive des neurones dans les deux hémisphères cérébraux. Le passage du courant électrique au cœur entraînera quant à lui une fibrillation cardiaque irréversible.



La technique d'électrocution en matière d'euthanasie est habituellement présentée par une exécution en deux étapes (1^{re} étape : pinces à la tête pour rendre l'animal insensible, suivi d'une 2^e étape : tête-queue pour provoquer l'arrêt cardiaque). Cette procédure peut être dangereuse pour l'utilisateur à la ferme, du fait que les pinces doivent être repositionnées. La méthode d'électrocution à la ferme avec du 110 V et exécutée qu'en une seule étape est acceptée par le code de pratiques (porcs de 2,3 à 68 kg). Vous devez suivre les procédures suivantes :

- ➔ Isoler le porc dans un contenant de plastique s'il est petit ou dans un parc en contre-plaqué ou en plastique de la grandeur d'une balance d'abattoir, ou l'attacher à une patte arrière pour éviter les déplacements.
- ➔ Installer la première pince pour qu'une mâchoire de la pince soit dans le creux de l'oreille et la deuxième pince installée sous la queue ou en prenant une bonne pincée du pli du flanc.

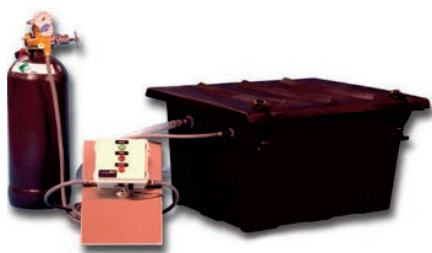
→ Brancher le fil électrique à une distance respectable entre vous et l'animal (plus de 1,5 mètre) pour 15 secondes. Au moment du branchement électrique, l'animal se contractera de tous ses muscles.

→ Débrancher. Dès l'arrêt du courant électrique, les paupières des yeux s'ouvriront et vous aurez des pupilles dilatées. L'animal est mort. Aucun mouvement de myoclonie (pédalage des membres) ne se présentera ni mouvement respiratoire. Il est possible d'avoir des « gasps » sur un certain nombre de porcs, qui ressemblent à des expirations. Ils arrivent environ 30 secondes après le débranchement et la fréquence est très variable allant de 1 à 12 parfois. Ne vous en faites pas, c'est la démonstration de la perte de toute activité cérébrale. On l'observe aussi avec l'utilisation des barbituriques.

Méthode par hypoxie

La méthode par hypoxie se résume par un manque d'oxygène pour nourrir les organes vitaux. L'oxygène présent dans l'air est remplacé par l'inhalation de gaz comme le gaz carbonique (CO₂), l'azote (N₂) ou l'argon (Ar). Une fois inhalés, les gaz sont dissous et amenés au cerveau par la circulation sanguine. Ces gaz empêcheront le bon fonctionnement des neurones dans le cerveau induisant un état d'inconscience réversible ou irréversible en fonction des techniques utilisées.

Le code de pratiques met son utilisation conditionnelle à ce que les porcelets doivent être sous sédation avant d'être exposés aux gaz. Il existe des appareils disponibles sur le marché pour l'euthanasie de jeunes porcelets à l'aide de CO₂ (ex. : Euthanex AgPro). Plusieurs travaux de recherche sont faits pour arriver à une procédure efficace et acceptable. Une procédure canadienne a été présentée dernièrement en utilisant un modèle de chambre d'hypoxie sous basse pression atmosphérique⁷.



<https://secrepro.com/produit/euthanex-agpro-complet-3-5/euthanexagpro/>

Une mise en garde est aussi importante lors de l'utilisation de gaz. Cette procédure doit se faire dans des boîtes hermétiques pour éviter la libération des gaz dans le local de travail.

La contention

Pour faciliter l'exécution de l'euthanasie, il est essentiel d'utiliser une contention à moins que l'animal soit vraiment immobile et au sol. La méthode de contention dépendra de la méthode d'euthanasie choisie. On ne tient pas un porc avec un lasso de métal ou dans une cage de métal si on fait une électrocution, cependant, le lasso est une contention de choix pour l'utilisation d'un

pistolet percuteur. Lorsque vous utilisez une arme à feu, vous pouvez le stabiliser en lui offrant des aliments (s'il a faim). La contention vous permet d'être plus confiant et de prendre le temps nécessaire pour visualiser, viser et appliquer le percuteur sur la tête, ou pour bien installer les pinces pour une électrocution. D'une certaine façon, elle permet aussi de calmer l'animal, car il ne cherche pas un espace de fuite dès que vous approchez.



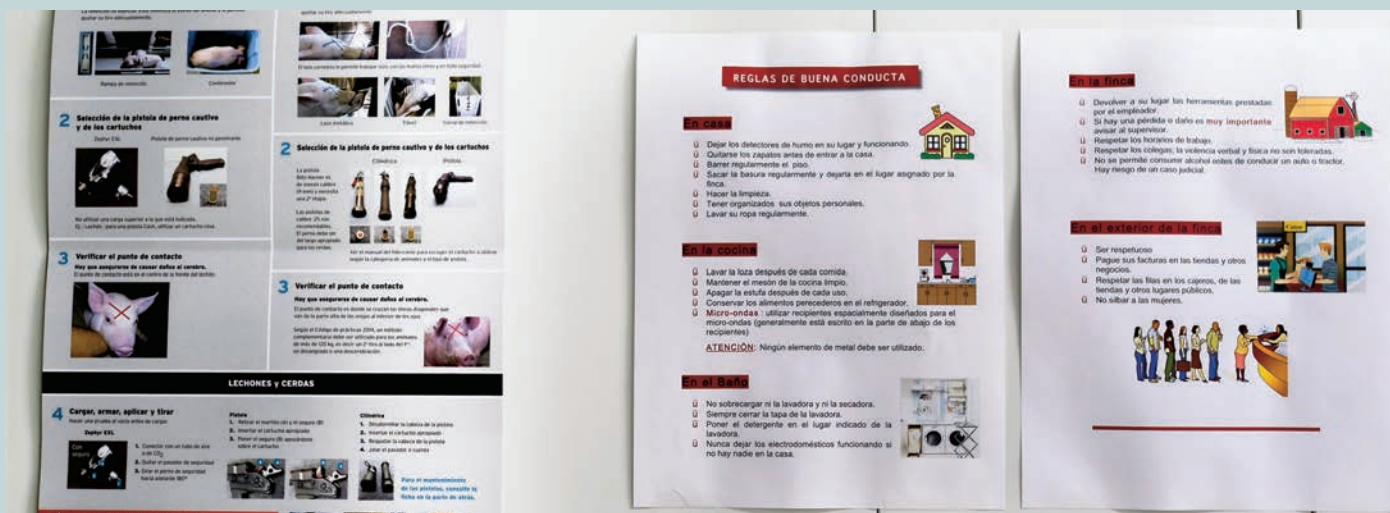
Constatation de la perte de conscience et de sensibilité et confirmation de la mort de l'animal

Peu importe la méthode d'euthanasie appliquée, vous devez absolument vérifier si l'animal est inconscient et insensible une fois la procédure effectuée. On s'attend à ce que l'animal s'effondre au sol, si ce n'est pas déjà fait, et qu'il ait perdu ses réflexes. Vous devez vérifier l'absence des réflexes suivants :

- Réflexe pupillaire : la pupille des yeux est dilatée et ne se referme pas si vous l'exposez à la lumière de votre cellulaire.
- Réflexe palpébral : la paupière ne se ferme pas à l'approche d'un objet.
- Réflexe cornéen : la paupière ne se ferme pas lorsque vous touchez l'œil.
- Réflexe nociceptif : l'animal ne répond pas à un contact avec un objet pointu ou piquant.



Réflexe pupillaire : la pupille des yeux est dilatée et ne se referme pas si vous l'exposez à la lumière de votre cellulaire.



En tout temps, il faut démontrer qu'on prend soin des animaux. On peut par exemple afficher les méthodes d'euthanasie et un code de bonne conduite, comme en témoigne une entreprise qui a même traduit les documents en espagnol pour ses travailleurs étrangers.

Si vous utilisez une méthode mécanique, l'animal perdra le contrôle de ces mouvements, ce qui entraînera un pédalage de ces membres, signe qu'il est inconscient et insensible. Ces mouvements peuvent être plus ou moins violents et durer plusieurs minutes.

Finalement, vous devez aussi confirmer son décès au moment où il n'y aura plus de mouvements de pédalage, avant de procéder à son déplacement ou de le laisser comme mort.

Registre des mortalités et euthanasie

Lors des audits de validation PorcBIEN-ÊTRE, le questionnaire de site aura à démontrer qu'il connaît bien la méthode d'euthanasie utilisée à la ferme et qu'il procède à l'euthanasie des porcs qui le requièrent. Le registre des mortalités R-M devra être rempli, complété et il faudra noter si l'animal est mort de façon naturelle ou a été euthanasié. Un questionnement est assuré s'il n'y apparaît aucune euthanasie dans un lot, c'est possible mais peu courant.

Suivi d'élevage et audit bien-être animal

En tout temps, vous devez démontrer que vous prenez soin de vos animaux. Il en est de votre responsabilité et de celle des personnes qui font le suivi de votre élevage. Lors d'une visite d'élevage, on ne devrait pas voir d'animaux gravement fragilisés en attente d'une euthanasie. L'évaluation du bien-être animal sur les animaux est basée sur leur état de chair (moins de 1 % des animaux devrait avoir une cote de 1 sur une échelle de 1 à 5), sur les problèmes locomoteurs (moins de 1 % des animaux ne devrait pas avoir une boiterie sévère comme : ne pouvoir se lever ou se tenir debout sans aide ou encore un porc qui ne peut supporter de poids sur un ou des membres blessés lorsqu'il se tient debout ou qu'il marche), et sur les blessures d'importance vitales (moins de 5 % des animaux, ex. : hernie avec plaie vive, plaie d'épaule, etc.).⁵ L'environnement des animaux est aussi évalué pour s'assurer qu'ils sont dans un environnement confortable et répondant à leur besoin. ■



Références

1. Denicourt M., Bergeron N., Lachance M-P. 2018. L'euthanasie n'est plus seulement une option, mais un devoir. Porc Québec, septembre 2018. 46-49. https://www.agrireseau.net/documents/Document_99078.pdf
2. B-3.1 – Loi sur le bien-être et la sécurité de l'animal. <http://legisquebec.gouv.qc.ca/fr/ShowDoc/cs/B-3.1>
3. http://www.nfacc.ca/pdfs/codes/porcs_code_de_pratiques.pdf
4. Denicourt M., Bergeron N. 2018. L'arbre de décision en euthanasie. Porc Québec, décembre 2018. 52-54
5. <https://www.cpc-ccp.com/francais/resources>
6. Bergeron N. 2018. Méthode recommandée d'euthanasie respectueuse du bien-être animal. Porc Québec, mars 2018. 19-25. https://www.agrireseau.net/documents/Document_97999.pdf
7. P. Sunberg, BeStill Entreprises. LLC. EASE : Mimicking high-altitude hypoxia for humane euthanasia. Présenté au Humane Symposium Endings. Novembre 2018, Chicago, États-Unis.