

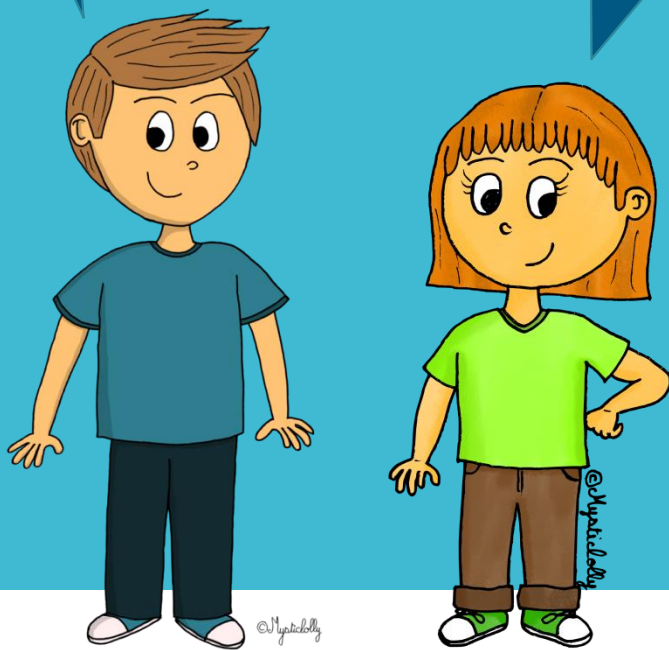
# Avoir ou ne pas avoir de stratégies pour faire face au prix des terres élevé?

Présenté par Yves Chagnon, agr.  
Lors des Journées horticoles & grandes cultures / Décembre 2022

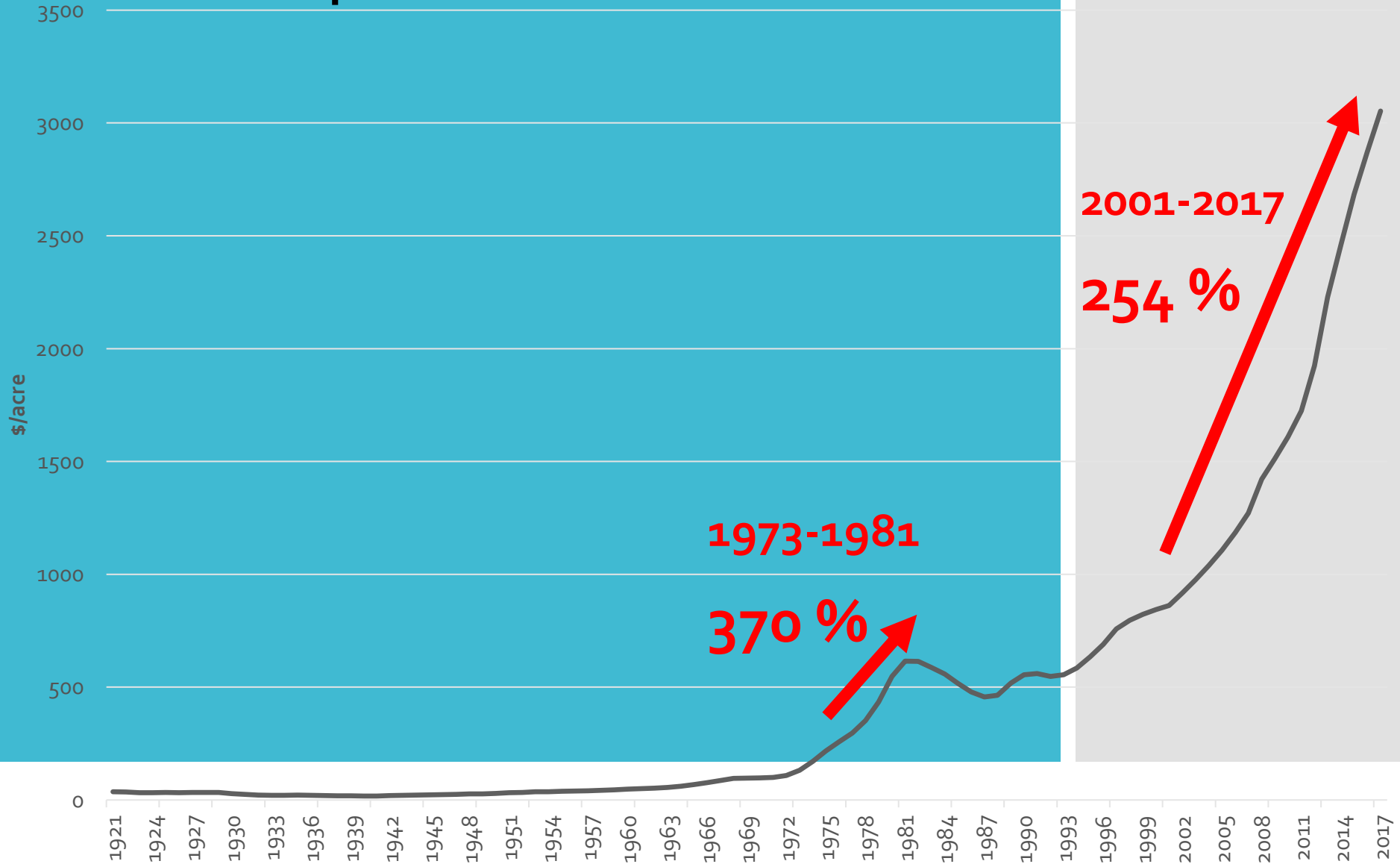


As-tu vu la nouvelle estimation des terres?

Oui... je ne sais pas comment on va faire pour en acheter et les rentabiliser...



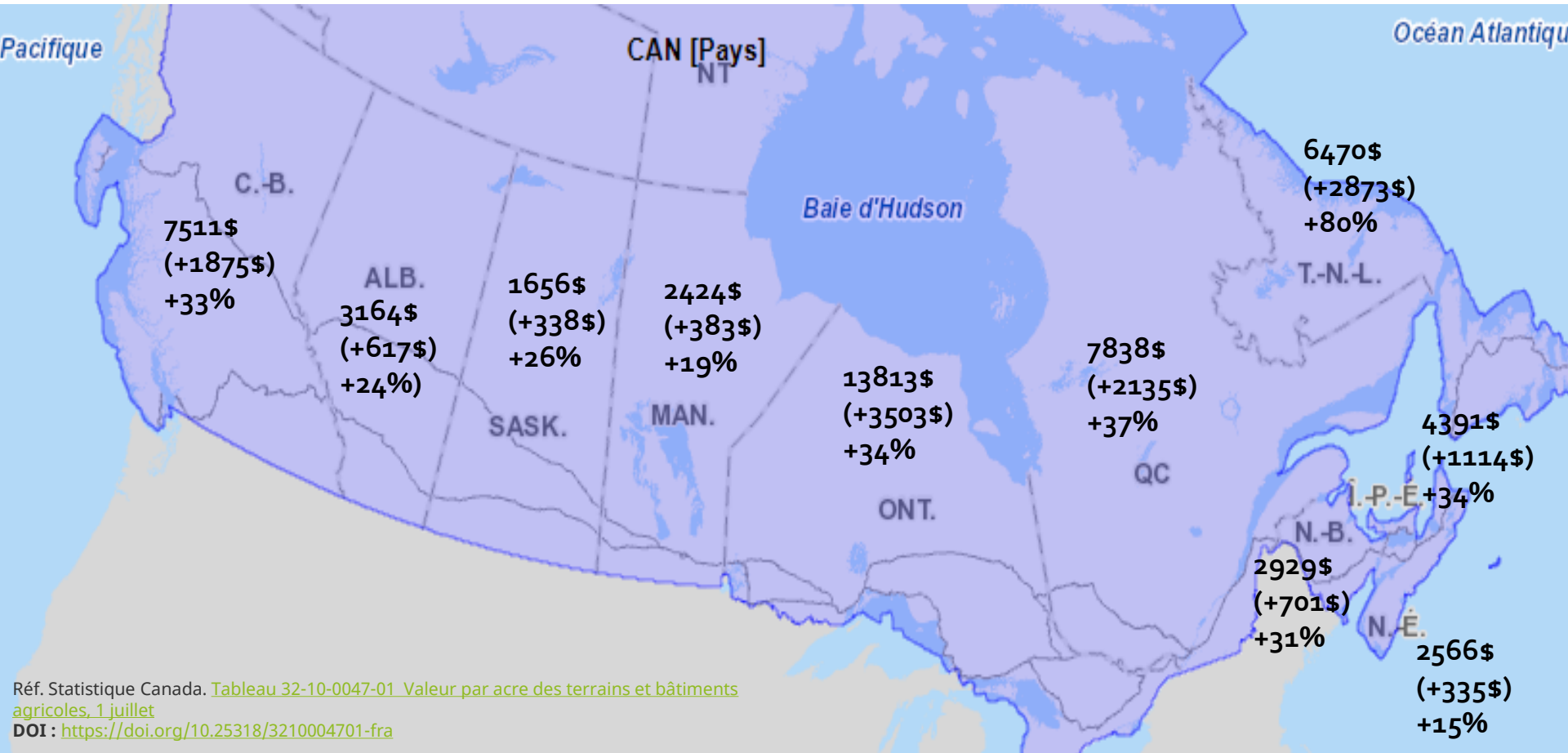
# Quand a eu lieu la plus forte augmentation du prix des terres au Canada?



# Valeur des terres au Canada 2021 et écart de 2017 à 2021 (\$/acre)

Moyenne au Canada 3742\$/acre en 2021

Différence: (+839\$) / +29%



Réf. Statistique Canada. [Tableau 32-10-0047-01 Valeur par acre des terrains et bâtiments agricoles, 1 juillet](#)  
DOI : <https://doi.org/10.25318/3210004701-fra>

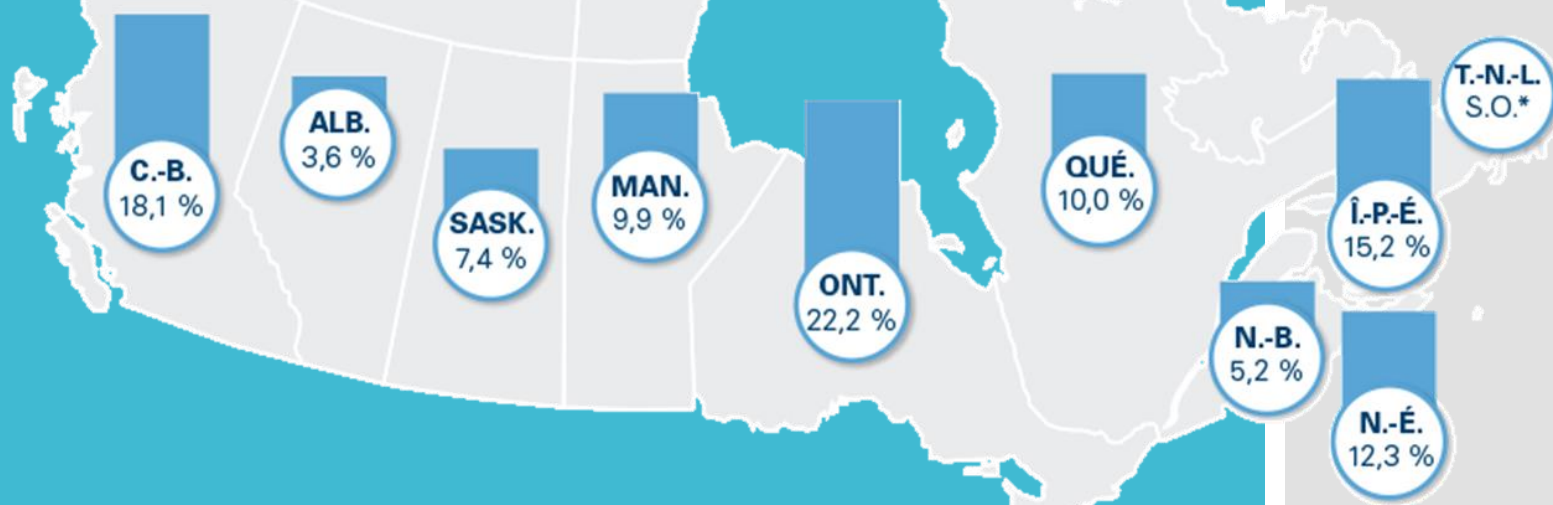


Tableau 1. Hausses moyennes de la valeur des terres agricoles pour 2021

### Comparaison provinciale de la valeur des terres agricoles

Variations annuelles de la valeur des terres agricoles (%)

Du 1<sup>er</sup> janvier au 31 décembre 2021



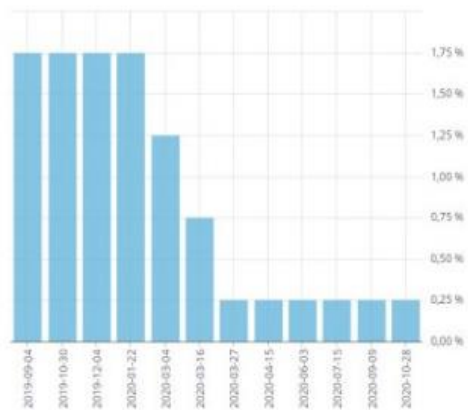
\*Le nombre de transactions annoncées publiquement en 2021 à Terre-Neuve-et-Labrador était insuffisant pour évaluer avec précision la valeur des terres agricoles dans cette province.



# Historique de la baisse des taux entre 2019 et 2020

## Taux directeur

### Données récentes



Date	Taux cible	Modification
28 octobre 2020	0,25	—
9 septembre 2020	0,25	—
15 juillet 2020	0,25	—
3 juin 2020	0,25	—
15 avril 2020	0,25	—
27 mars 2020	0,25	-0,5
16 mars 2020	0,75	-0,5
4 mars 2020	1,25	-0,5
22 janvier 2020	1,75	—
4 décembre 2019	1,75	—
30 octobre 2019	1,75	—
4 septembre 2019	1,75	—

Source : Banque du Canada

Source: Banque du Canada



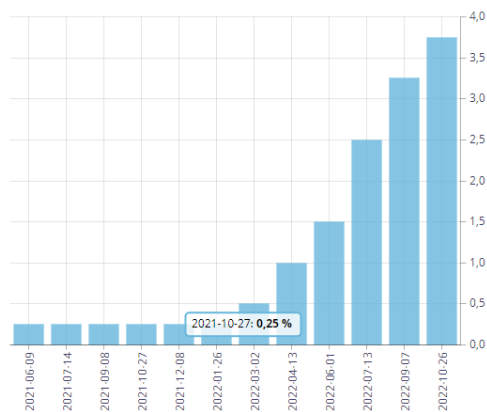
# Historique de la hausse des taux en 2022

## Taux directeur

La Banque du Canada met en œuvre la politique monétaire en influant sur les taux d'intérêt à court terme. Pour ce faire, elle ajuste le **taux cible du financement à un jour à huit dates préétablies par an**.

Pour en savoir plus sur le taux directeur, consultez ce [document explicatif](#).

## Données récentes

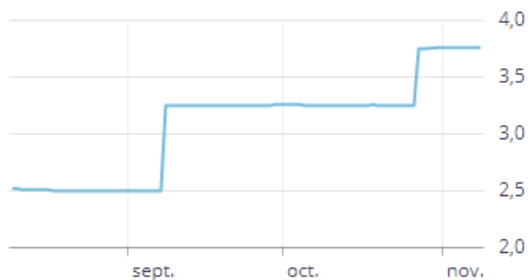


Date*	Taux cible	Modification
26 octobre 2022	3,75	+0,50
7 septembre 2022	3,25	+0,75
13 juillet 2022	2,50	+1,00
1 <sup>er</sup> juin 2022	1,50	+0,50
13 avril 2022	1,00	+0,50
2 mars 2022	0,50	+0,25
26 janvier 2022	0,25	---
8 décembre 2021	0,25	---
27 octobre 2021	0,25	---
8 septembre 2021	0,25	---
14 juillet 2021	0,25	---
9 juin 2021	0,25	---

## Taux d'intérêt au Canada

### Taux des opérations de pension à un jour (CORRA)

Données les plus récentes (2022-11-08):  
CORRA = 3.7600



Source: Banque du Canada

# Taux hypothécaire moyen 2022

Réduction du taux selon le terme du prêt

Terme du prêt (mois)	12	24	36	48	60	84
Réduction du taux d'intérêt (%)	0,30	0,35	0,40	0,45	0,50	0,60

Banque Canadienne Impériale de Commerce

Taux moyen hypothécaire 5 ans <sup>1</sup>	Taux moyen obligation d'épargne 5 ans <sup>1</sup>	Écart	Réduction du taux applicable <sup>2</sup>	Début de période d'application	Fin de période d'application
6.49000	3.56278	2.9272	Oui	2022-11-01	2022-11-30
6.49000	3.26891	3.2210	Oui	2022-10-01	2022-10-31
6.49000	2.93971	3.5502	Oui	2022-09-01	2022-09-30
6.49000	2.97587	3.5141	Oui	2022-08-01	2022-08-31
6.22000	3.21861	3.0013	Oui	2022-07-01	2022-07-31
5.66741	2.74624	2.9211	Oui	2022-06-01	2022-06-30
4.96333	2.61041	2.3529	Oui	2022-05-01	2022-05-31
4.79000	1.97277	2.8172	Oui	2022-04-01	2022-04-30
4.79000	1.72165	3.0683	Oui	2022-03-01	2022-03-31
4.79000	1.54647	3.2435	Oui	2022-02-01	2022-02-28
4.79000	1.28690	3.5031	Oui	2022-01-01	2022-01-31
4.79000	1.45338	3.3366	Oui	2021-12-01	2021-12-31

Source: Taux d'intérêt (fadq.qc.ca)

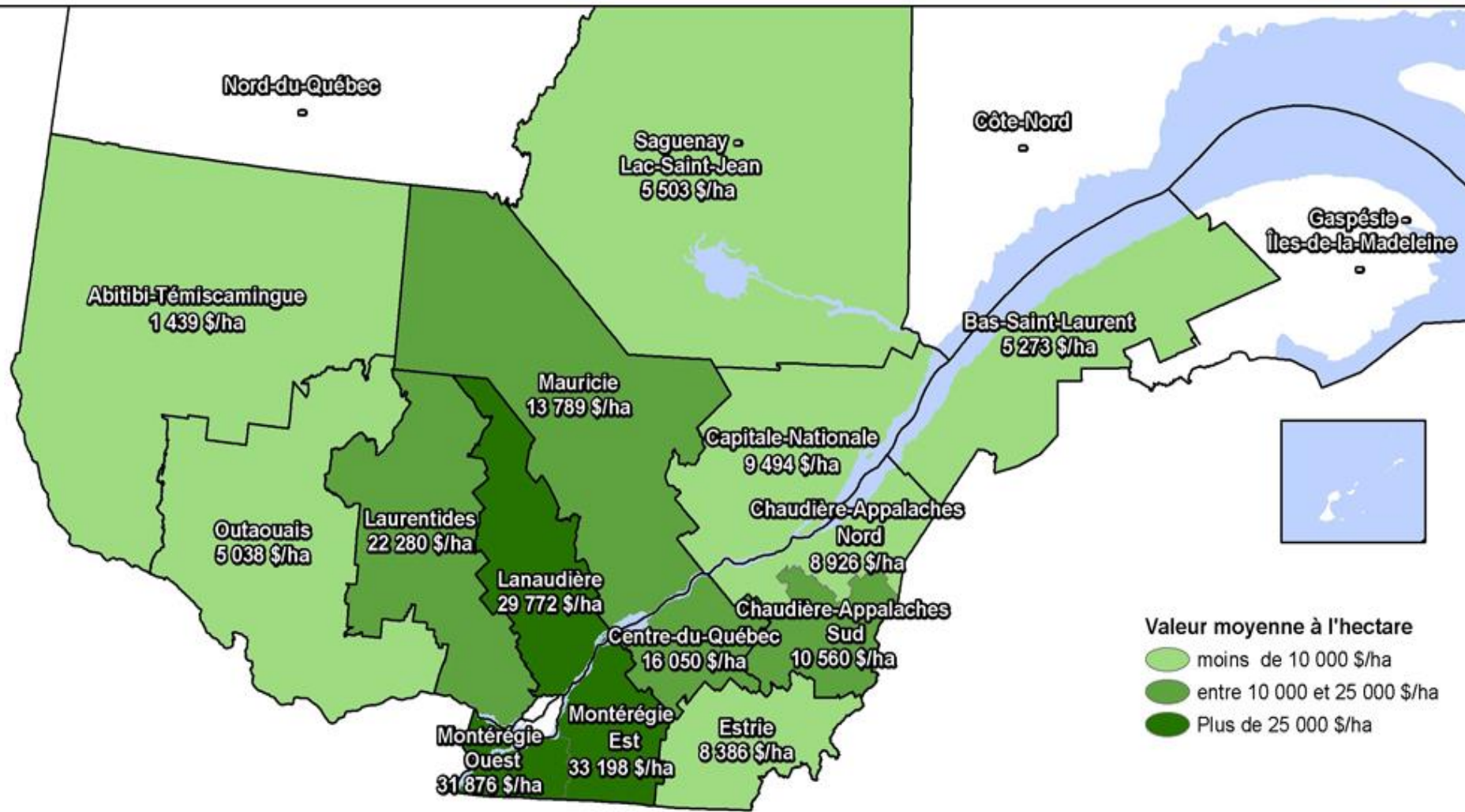
Figure 2. Les coûts d'emprunt moyens payés par les entreprises ont atteint un plancher historique au début de 2021



Source : Banque du Canada

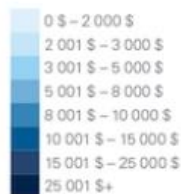
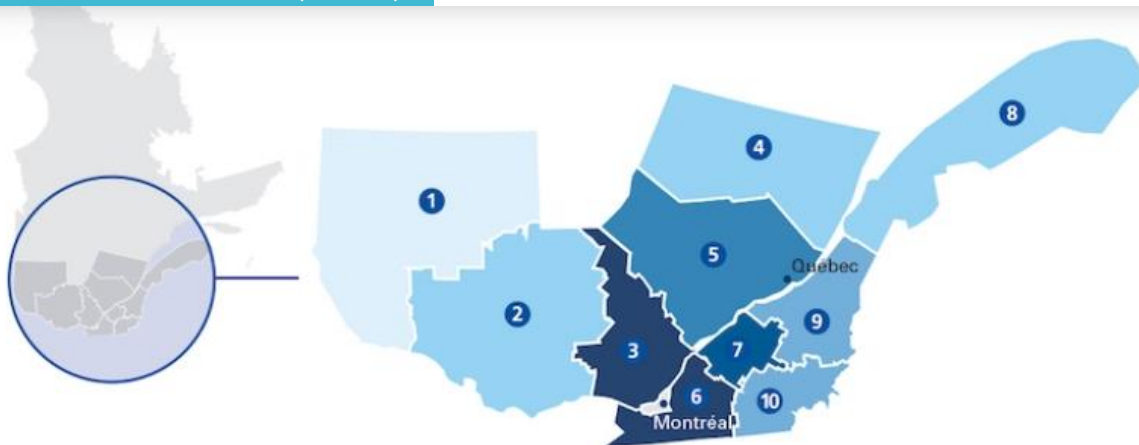


# Québec (2019-2020)



Source : La Financière agricole du Québec.

# Au Québec (2021)



## Régions agricoles du Québec

Région	Variation en pourcentage	Valeur \$/acre*	Écart de valeur**
1 Abitibi-Témiscamingue	11,6 %	1 500 \$	De 600 \$ à 3 300 \$
2 Outaouais	14,3 %	3 900 \$	De 1 600 \$ à 6 600 \$
3 Laurentides-Lanaudière	9,1 %	17 100 \$	De 8 100 \$ à 24 300 \$
4 Saguenay - Lac-Saint-Jean	0,0 %	4 300 \$	De 1 100 \$ à 7 300 \$
5 Mauricie-Portneuf	5,3 %	8 200 \$	De 2 300 \$ à 14 700 \$
6 Montérégie	13,9 %	18 800 \$	De 9 400 \$ à 26 800 \$
7 Centre-du-Québec	6,3 %	10 300 \$	De 3 500 \$ à 16 000 \$
8 Bas-Saint-Laurent-Gaspésie	9,3 %	3 700 \$	De 700 \$ à 6 500 \$
9 Chaudière-Appalaches	15,0 %	6 100 \$	De 1 900 \$ à 11 200 \$
10 Estrie	3,5 %	5 600 \$	De 1 800 \$ à 10 000 \$

\*Valeur de référence FAC

\*\*L'écart de valeur représente 90 % des ventes dans chaque région et exclut les 5 % des ventes les plus élevées et les moins élevées.

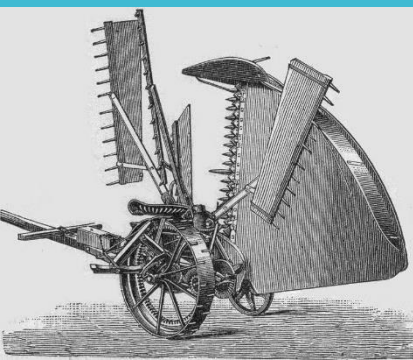
Taux: 6,5% / 25 ans

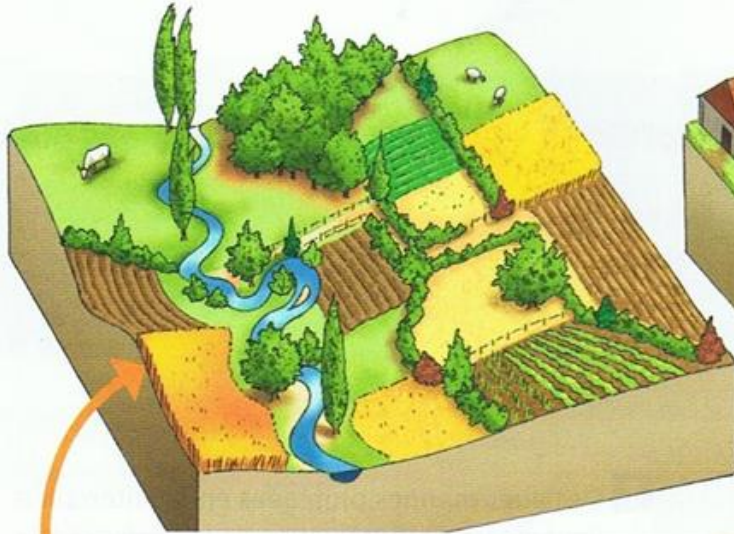
Coût des terres		Marge/HA									
Acres	Hectares	300 \$	500 \$	700 \$	900 \$	1 100 \$	1 300 \$	1 500 \$	1 700 \$	1 900 \$	2 100 \$
13 760 \$	34 000 \$	(2 455) \$	(2 255) \$	(2 055) \$	(1 855) \$	(1 655) \$	(1 455) \$	(1 255) \$	(1 055) \$	(855) \$	(655) \$
12 950 \$	32 000 \$	(2 293) \$	(2 093) \$	(1 893) \$	(1 693) \$	(1 493) \$	(1 293) \$	(1 093) \$	(893) \$	(693) \$	(493) \$
12 141 \$	30 000 \$	(2 131) \$	(1 931) \$	(1 731) \$	(1 531) \$	(1 331) \$	(1 131) \$	(931) \$	(731) \$	(531) \$	(331) \$
11 331 \$	28 000 \$	(1 969) \$	(1 769) \$	(1 569) \$	(1 369) \$	(1 169) \$	(969) \$	(769) \$	(569) \$	(369) \$	(169) \$
10 522 \$	26 000 \$	(1 807) \$	(1 607) \$	(1 407) \$	(1 207) \$	(1 007) \$	(807) \$	(607) \$	(407) \$	(207) \$	(7) \$
9 713 \$	24 000 \$	(1 645) \$	(1 445) \$	(1 245) \$	(1 045) \$	(845) \$	(645) \$	(445) \$	(245) \$	(45) \$	155 \$
8 903 \$	22 000 \$	(1 483) \$	(1 283) \$	(1 083) \$	(883) \$	(683) \$	(483) \$	(283) \$	(83) \$	117 \$	317 \$
8 094 \$	20 000 \$	(1 320) \$	(1 120) \$	(920) \$	(720) \$	(520) \$	(320) \$	(120) \$	80 \$	280 \$	480 \$
7 285 \$	18 000 \$	(1 158) \$	(958) \$	(758) \$	(558) \$	(358) \$	(158) \$	42 \$	242 \$	442 \$	642 \$
6 475 \$	16 000 \$	(996) \$	(796) \$	(596) \$	(396) \$	(196) \$	4 \$	204 \$	404 \$	604 \$	804 \$
5 666 \$	14 000 \$	(834) \$	(634) \$	(434) \$	(234) \$	(34) \$	166 \$	366 \$	566 \$	766 \$	966 \$
4 856 \$	12 000 \$	(672) \$	(472) \$	(272) \$	(72) \$	128 \$	328 \$	528 \$	728 \$	928 \$	1 128 \$
4 047 \$	10 000 \$	(510) \$	(310) \$	(110) \$	90 \$	290 \$	490 \$	690 \$	890 \$	1 090 \$	1 290 \$
3 238 \$	8 000 \$	(348) \$	(148) \$	52 \$	252 \$	452 \$	652 \$	852 \$	1 052 \$	1 252 \$	1 452 \$
2 428 \$	6 000 \$	(186) \$	14 \$	214 \$	414 \$	614 \$	814 \$	1 014 \$	1 214 \$	1 414 \$	1 614 \$
1 619 \$	4 000 \$	(24) \$	176 \$	376 \$	576 \$	776 \$	976 \$	1 176 \$	1 376 \$	1 576 \$	1 776 \$
809 \$	2 000 \$	138 \$	338 \$	538 \$	738 \$	938 \$	1 138 \$	1 338 \$	1 538 \$	1 738 \$	1 938 \$
- \$	- \$	300 \$	500 \$	700 \$	900 \$	1 100 \$	1 300 \$	1 500 \$	1 700 \$	1 900 \$	2 100 \$





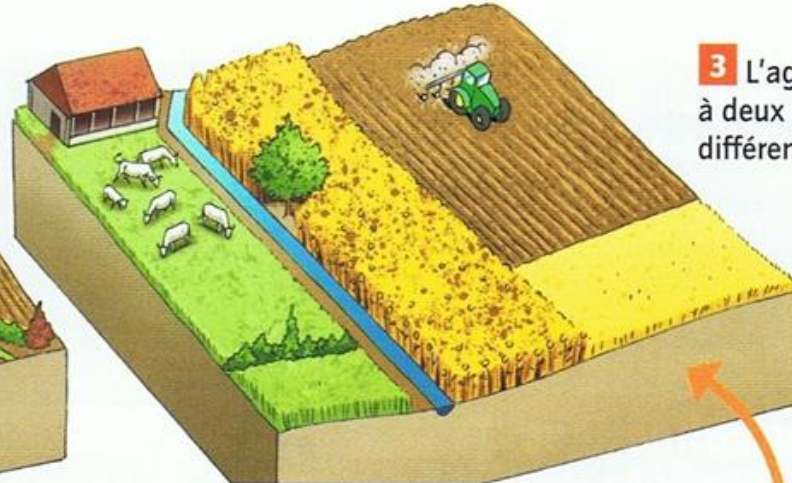
Dans le temps,  
mon arrière-  
grand-père avait  
acheté le tout  
nouveau tracteur  
pour rentabiliser  
ses terres.





#### L'agriculture au début du xx<sup>e</sup> siècle

- Des petites surfaces agricoles.
- De nombreuses haies qui abritent plusieurs espèces (oiseaux, etc.).



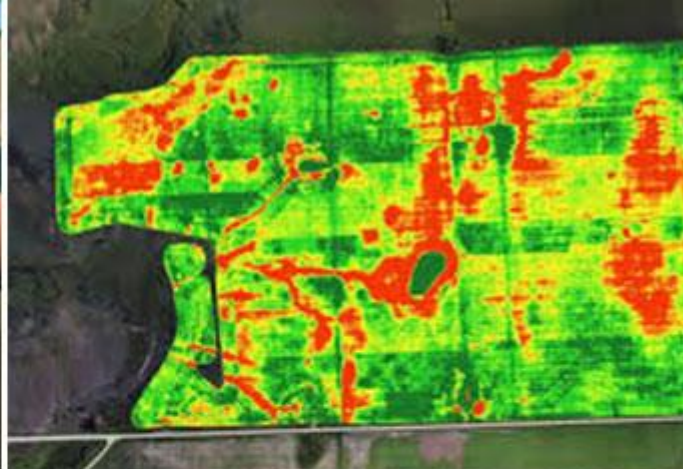
**3** L'agriculture à deux époques différentes.

#### L'agriculture intensive aujourd'hui

- De grandes surfaces agricoles.
- Des rendements importants obtenus notamment grâce à l'irrigation, aux engrais et aux pesticides.
- Disparition d'un grand nombre de haies.

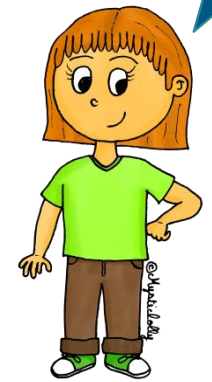
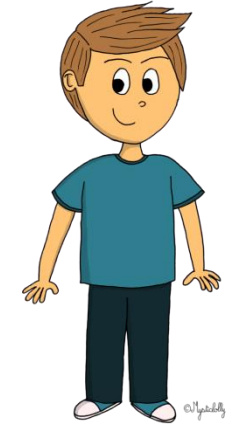
L'agriculture à deux époques différentes





Nous aussi on devrait investir dans le meilleur tracteur!

Je ne sais pas si ça en vaut la peine, il coûte très cher...













# Comparaison Coût et marge/m<sup>2</sup> pour la

# Laitue

en feuille



	Production en terre (22K\$/Ha)	Production en serre	Production verticale
Coût achat (m <sup>2</sup> )	2,2\$	200\$ à 800\$	2 000\$ à 6 000\$
Marge /coûts variables (m <sup>2</sup> )	1,20\$	220\$	500\$
Rendement (%)	0,55	0,55	0,125



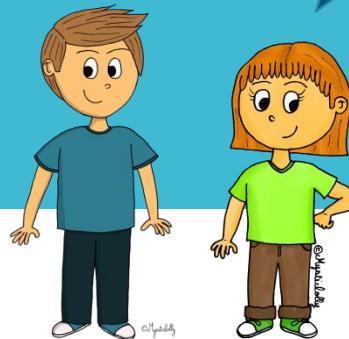




# Diversité?

Pour faire changement, l'année prochaine on pourrait faire du soya à la place du maïs!

On devrait te donner un prix pour ton originalité...





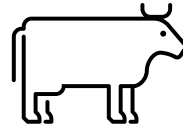
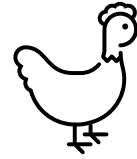
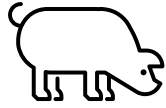
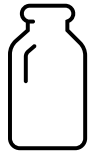
## Production Québec

### Évolution des superficies au Québec

Type de culture (hectares)	2018-2019	2019-2020	2020-2021	2021-2022	2022-2023	Δ2022 pr 2021
Orge	54 600	49 500	51 000	44 700	32 200	-28 %
Canola	14 700	12 100	11 200	13 700	16 600	21 %
Maïs-grain	385 700	382 500	360 500	358 500	361 100	1 %
Céréales mélangées	11 700	12 800	12 300	10 900	7 800	-28 %
Avoine	74 100	73 500	82 600	67 000	79 200	18 %
Soya	370 300	366 700	358 300	374 500	386 800	3 %
Blé total	95 400	91 600	118 300	96 400	95 200	-1 %
	<b>1 006 500</b>	<b>988 700</b>	<b>994 200</b>	<b>965 700</b>	<b>978 900</b>	<b>1 %</b>

Source : Statistique Canada - 14 septembre 2022

76% en maïs et soya



Agriculture = - de 10 secteurs principaux

# Répartition des recettes monétaires agricoles au Québec

- Lait 26 %
  - Porc 15 %
  - Maïs-grains et soya 12 %
  - Volailles et œufs 11 %
  - Fruits et légumes 10 %
  - Acériculture 5 %
  - Bovins et veaux 5 %
  - Pommes de terre 2 %
  - Autres productions végétales 9 %
  - Autres productions animales 1 %
  - Paiements directs\* 6 %
- 1,2 et 3 = 53%!**

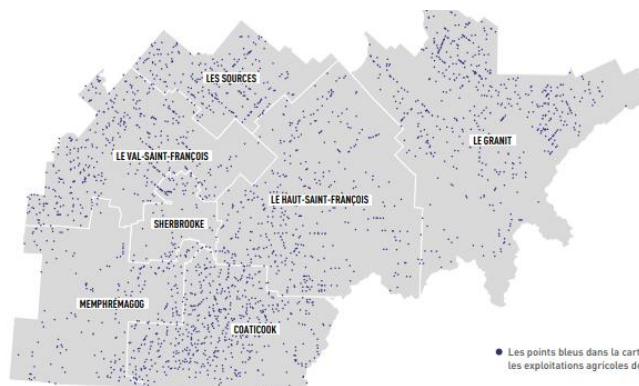
\*Paiements directs : paiements (subventions agricoles, assurance récolte, etc.) versés directement aux producteurs par différentes instances pour l'ensemble des productions.



**SUPERFICIE ZONÉE AGRICOLE :**  
705 kha (69 % du territoire)



**NOMBRE D'EXPLOITATIONS AGRICOLES :** 2 748



● Les points bleus dans la carte représentent les exploitations agricoles de la région.

## AGRICULTURE

PRINCIPALES PRODUCTIONS*		
	LAIT	<b>35 %</b>
	PORCS	<b>21 %</b>
	HORTICULTURE ORNEMENTALE	<b>15 %</b>
	ACÉRICULTURE	<b>8 %</b>
	CÉRÉALES ET OLÉAGINEUX	<b>5 %</b>

\*Pourcentage des recettes en provenance du marché

### LES ATOUTS, LES SPÉCIFICITÉS...

- Ressources fourragères abondantes pour le développement de productions animales comme l'élevage de ruminants
- Une des principales régions productrices de sirop d'érable
- Paysages d'automne colorés faisant également sa renommée
- Réseau L'Arterre bien structuré et dynamique pour accueillir la relève agricole et faciliter les transferts de fermes et d'établissements
- Offres en agrotourisme et en tourisme gourmand développées et reconnues, appuyées notamment par la signature Créateurs de saveurs Cantons-de-l'Est
- Présence d'un distributeur d'importance pour les produits biologiques et les aliments santé qui dispose d'équipements de transformation
- Différents partenaires regroupés au sein de la Table agroenvironnementale de l'Estrie, permettant une mise en œuvre dynamique du Plan d'agriculture durable 2020-2030 pour la région
- Proximité du marché américain pour l'exportation ainsi que de sa clientèle touristique

### LES DÉFIS...

- Assurer la pérennité des services d'abattage et la desserte multiespèces de proximité pour les petits éleveurs désirant valoriser leur élevage
- Mettre en place de nouvelles stratégies de mise en marché de proximité relationnelle et géographique pour faciliter le démarrage et l'établissement de nouvelles entreprises de petite taille, notamment dans le secteur maraîcher
- Développer les filières valorisant les espèces fourragères pérennes, que ce soit pour le secteur de la production fourragère ou pour celui de la production de biomatériaux ou de produits biosourcés
- Poursuivre la mobilisation et la collaboration des acteurs régionaux pour le développement du secteur
- Accroître la productivité des entreprises bioalimentaires pour réduire les conséquences de la pénurie de main-d'œuvre
- Accroître la part des entreprises de transformation alimentaire ayant implanté des pratiques d'affaires responsables en matière de développement durable
- Établir des stratégies pour améliorer la santé financière des entreprises agricoles et des entreprises de transformation alimentaire, faciliter la rétention du personnel et, ainsi pérenniser leur développement

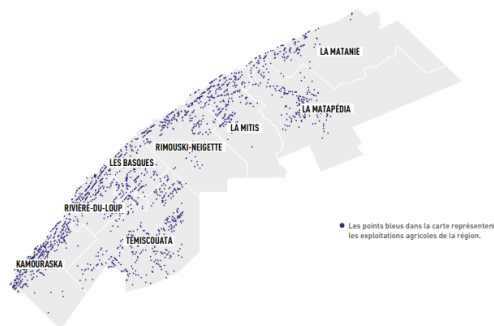
# Bas St-Laurent



**SUPERFICIE ZONÉE AGRICOLE :**  
642 kha (29 % du territoire)



**NOMBRE D'EXPLOITATIONS AGRICOLES :** 1 919



## AGRICULTURE

### PRINCIPALES PRODUCTIONS\*



LAIT

48 %



ACÉRICULTURE

13 %



PORCS

10 %



CÉRÉALES ET OLÉAGINEUX

6 %



BOVINS ET VEAUX

4 %

\*Pourcentage des recettes en provenance du marché

### LES ATOUTS, LES SPÉCIFICITÉS...

- Présence du créneau d'excellence Acéricole
- Abattoir sous inspection provinciale
- Centres de formation et d'expertise agricole et agroalimentaire de qualité
- Entente sectorielle d'envergure pour le secteur bioalimentaire
- Types de sols diversifiés, terres agricoles de qualité à prix abordable

### LES DÉFIS...

- Assurer la transférabilité des entreprises agricoles sans relêve
- Attirer une main-d'œuvre qualifiée et favoriser l'automatisation des procédés
- Augmenter la transformation alimentaire dans la région
- Maintenir une agriculture diversifiée et entretenir une occupation dynamique du territoire
- Faciliter l'accès aux aliments locaux et pérenniser les systèmes de distribution locale

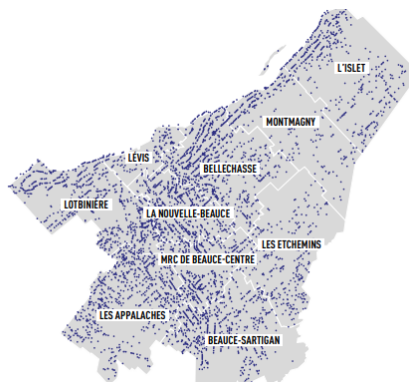
# Chaudière-Appalaches



**SUPERFICIE ZONÉE AGRICOLE :**  
1 002 kha (67 % du territoire)








**NOMBRE D'EXPLOITATIONS AGRICOLES :** 5 407



• Les points bleus dans la carte représentent les exploitations agricoles de la région.

## AGRICULTURE

PRINCIPALES PRODUCTIONS*		
	PORCS	30 %
	LAIT	30 %
	VOLAILLES ET ŒUFS	11 %
	ACÉRICULTURE	8 %
	CÉRÉALES ET OLÉAGINEUX	6 %

\*Pourcentage des recettes en provenance du marché

### LES ATOUTS, LES SPÉCIFICITÉS...

- Nombreuses possibilités pour le consommateur d'effectuer des achats en circuit court (marchés publics, activités agroalimentaires, autocueillette)
- Proximité du marché de la Capitale-Nationale
- Plus importante concentration, au Québec, d'entreprises certifiées biologiques
- Présence de nombreux abattoirs sur le territoire

### LES DÉFIS...

- Augmenter la présence des produits régionaux dans le marché des établissements publics et parapublics
- Favoriser l'adoption de la gestion intégrée des ennemis des cultures et réduire les risques liés à l'utilisation des pesticides, en cohérence avec les objectifs du Plan d'agriculture durable 2020-2030
- Accroître la disponibilité et la rétention de la main-d'œuvre
- Répondre aux nouvelles règles environnementales s'appliquant aux producteurs situés en bordure des zones inondables de la rivière Chaudière
- Augmenter l'accessibilité aux réseaux de distribution d'énergie et de télécommunication ainsi que leur capacité dans le secteur sud pour permettre l'innovation et la robotisation des entreprises agricoles
- Assurer l'accessibilité aux services d'abattage pour les entreprises pratiquant de la mise en marché de proximité
- Assurer l'accessibilité aux terres pour les projets de démarrage d'entreprises agricoles (terres disponibles et offertes à un prix raisonnable)

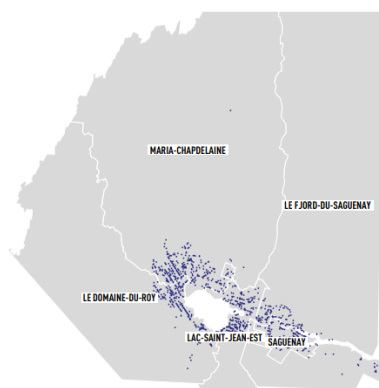
# Saguenay – Lac St-Jean



**SUPERFICIE ZONÉE AGRICOLE :**  
400 kha (4 % du territoire)



**NOMBRE D'EXPLOITATIONS  
AGRICOLES : 1 185**



• Les points bleus dans la carte représentent les exploitations agricoles de la région.

## AGRICULTURE

PRINCIPALES PRODUCTIONS*		
	LAIT	40 %
	LÉGUMES	11 %
	FRUITS	10 %
	CÉRÉALES ET OLÉAGINEUX	8 %
	POMMES DE TERRE	8 %

\*Pourcentage des recettes en provenance du marché

### LES ATOUTS, LES SPÉCIFICITÉS...

- Image de marque de l'industrie agroalimentaire régionale mise en avant par la stratégie de positionnement Zone boréale
- Créneau d'excellence AgroBoréal se caractérisant par une forte concentration d'entreprises de production et de transformation exploitant le terroir boréal
- Développement de la culture de la camérisse au cours des dernières années
- Premier rang au Québec pour les superficies de cultures et de pâturages biologiques, avec 23 000 hectares

### LES DÉFIS...

- Accroître la représentativité du secteur de la transformation alimentaire
- Trouver une réponse à l'éloignement des marchés
- S'adapter à des conditions climatiques plus limitatives
- Comblent le manque d'insectes pollinisateurs qui affecte la production fruitière

# Centre du Québec



**SUPERFICIE ZONÉE AGRICOLE :**  
645 kha (93 % du territoire)



**NOMBRE D'EXPLOITATIONS AGRICOLES :** 3 071



• Les points bleus dans la carte représentent les exploitations agricoles de la région.

## AGRICULTURE

PRINCIPALES PRODUCTIONS*		
	LAIT	<b>30 %</b>
	PORCS	<b>19 %</b>
	CÉRÉALES ET OLÉAGINEUX	<b>16 %</b>
	VOLAILLES ET ŒUFS	<b>11 %</b>
	FRUITS	<b>6 %</b>

\*Pourcentage des recettes en provenance du marché

### Occasions de croissance

Les occasions de croissance désignent des productions favorisées par les ressources de la région et les conditions du marché.

Au Centre-du-Québec, la direction régionale du MAPAQ et ses partenaires signalent cinq productions présentant un potentiel :

- [L'agriculture biologique](#)
- [la canneberge](#) et [les petits fruits](#)
- [les fromages](#) et [les laits de spécialité](#)
- [les viandes de spécialité](#)
- [l'acériculture.](#)

### LES ATOUTS, LES SPÉCIFICITÉS...

- Culture de petits fruits, y compris la canneberge
- Mise en œuvre de nombreuses initiatives en matière d'agroenvironnement
- Circuits et activités agrotouristiques

### LES DÉFIS...

- Pratiquer une agriculture respectueuse de l'écosystème du littoral du lac Saint-Pierre
- Favoriser une occupation plus dynamique et plus diversifiée de la zone agricole
- Appuyer la mise en place d'un mécanisme de concertation bioalimentaire ayant un effet de levier sur le développement de projets
- Favoriser l'essor de l'agrotourisme et de la mise en marché de proximité
- Appuyer le développement de l'approvisionnement institutionnel local



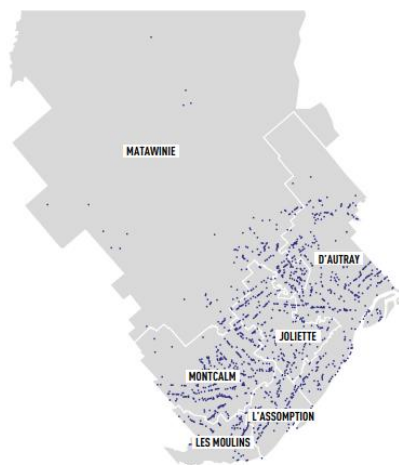
# Lanaudière



**SUPERFICIE ZONÉE AGRICOLE :**  
206 kha (17 % du territoire)



**NOMBRE D'EXPLOITATIONS AGRICOLES :** 1 563



● Les points bleus dans la carte représentent les exploitations agricoles de la région.

## AGRICULTURE

PRINCIPALES PRODUCTIONS*		
	VOLAILLES ET ŒUFS	27 %
	CÉRÉALES ET OLÉAGINEUX	16 %
	LÉGUMES	15 %
	PORCS	13 %
	LAIT	11 %

\*Pourcentage des recettes en provenance du marché

### LES ATOUTS, LES SPÉCIFICITÉS...

- Croissance soutenue des productions maraîchères et des superficies cultivées selon le mode de production biologique
- Industrie bioalimentaire diversifiée et relève agricole familiale présente
- Agrotransformation, agrotourisme et signature régionale (Goûtez Lanaudière!)
- Entente sectorielle de développement de l'industrie bioalimentaire qui lie toutes les municipalités régionales de comté (MRC), la Table des préfets, l'Union des producteurs agricoles (UPA) et le MAPAQ
- Planification stratégique régionale du secteur bioalimentaire concertée entre les MRC, l'UPA, le MAPAQ et plusieurs partenaires régionaux
- Établissement de la Zone Agtech à L'Assomption (zone d'innovation bioalimentaire)

### LES DÉFIS...

- Assurer la gestion de l'eau dans un contexte d'adaptation aux changements climatiques
- Préserver les acquis agricoles et bioalimentaires et développer un secteur innovant en synergie avec le développement urbain
- Accéder au vaste marché de consommation de Montréal et de la Communauté métropolitaine de Montréal
- Soutenir l'établissement en agriculture et développer un écosystème entrepreneurial

# Montérégie

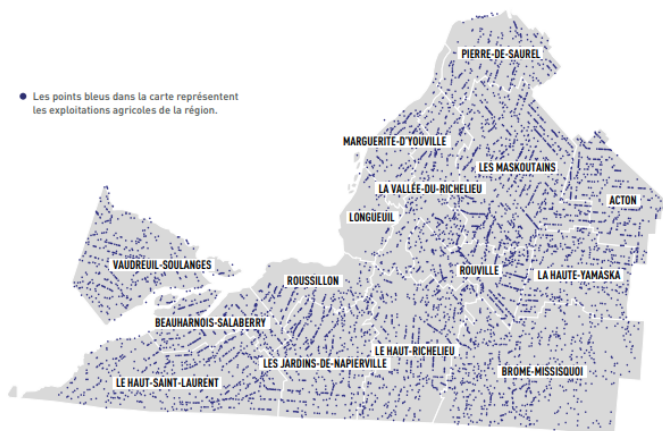


**SUPERFICIE ZONÉE AGRICOLE :**  
953 kha (86 % du territoire)



**NOMBRE D'EXPLOITATIONS AGRICOLES :** 6 767

● Les points bleus dans la carte représentent les exploitations agricoles de la région.



## AGRICULTURE

PRINCIPALES PRODUCTIONS*		
	CÉRÉALES ET OLÉAGINEUX	25 %
	PORCS	20 %
	LAIT	17 %
	VOLAILLES ET ŒUFS	13 %
	LÉGUMES	12 %

\*Pourcentage des recettes en provenance du marché

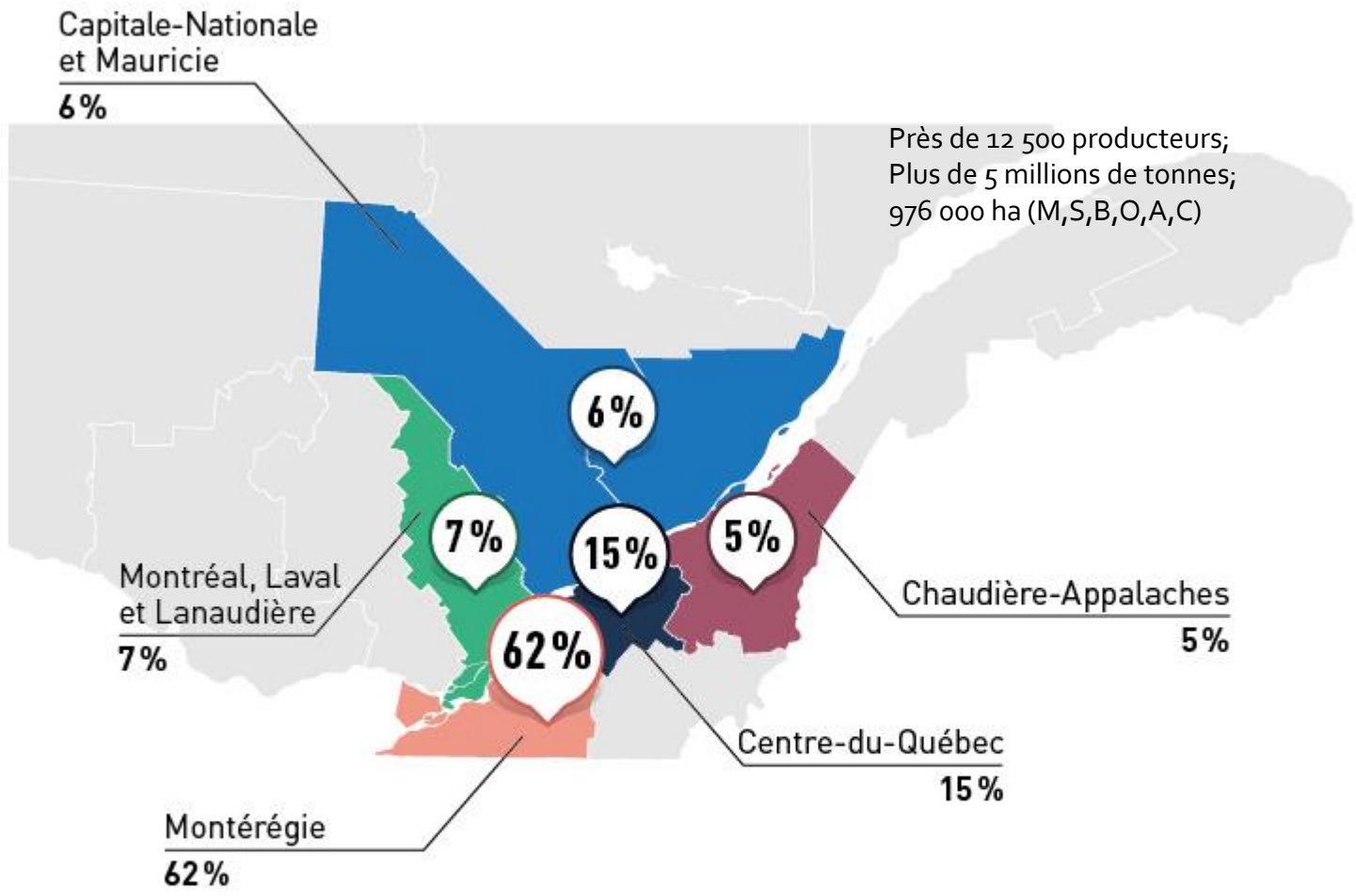
### LES ATOUTS, LES SPÉCIFICITÉS...

- Dynamisme de l'industrie bioalimentaire régionale représenté par une pluralité de modèles d'entreprises (activités et productions diversifiées, entreprises de tailles variées, entreprises en démarrage et en croissance, etc.)
- Utilisation de nouvelles pratiques culturelles innovantes ou respectueuses de l'environnement et mise en valeur de nouveaux produits
- Présence de plusieurs institutions et organismes à vocation agroalimentaire : Cité de la biotechnologie, Institut de recherche et de développement en agroenvironnement, CÉROM, Institut de technologie agroalimentaire du Québec, Faculté de médecine vétérinaire, Centre de recherche et de développement de Saint-Hyacinthe, Union des producteurs agricoles (siège social), Cintech agroalimentaire, Centre d'expertise fromagère du Québec, Pôle d'excellence en lutte intégrée, Phytodata, Centre ACER, etc.
- Présence sur le territoire de TransformAction, le créneau d'excellence en transformation alimentaire
- Concertation des partenaires, notamment dans le cadre de trois ententes sectorielles et de la campagne La Montérégie : le Garde-Manger du Québec

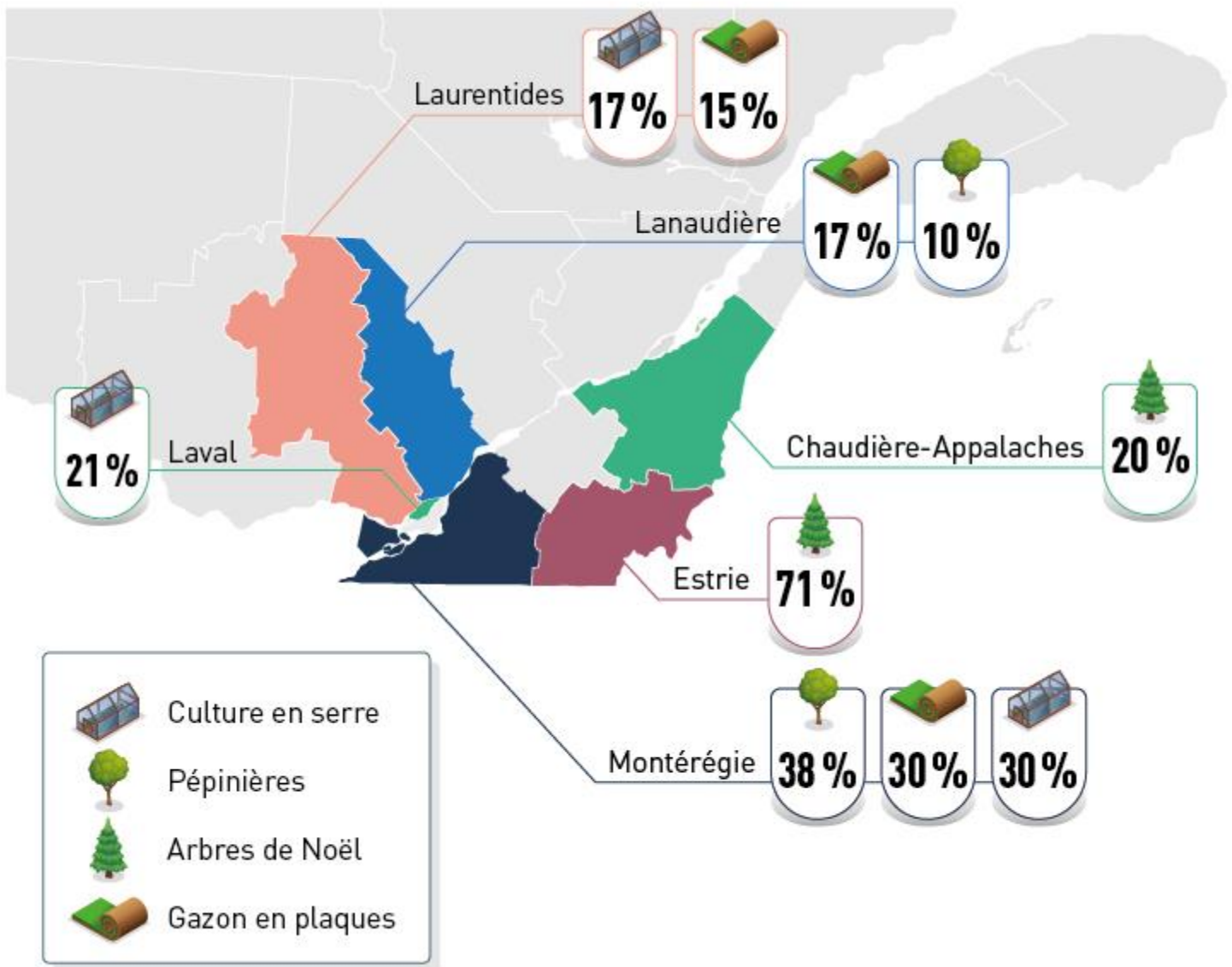
### LES DÉFIS...

- Accélérer l'adoption de pratiques culturelles favorables à la conservation des sols et à la réduction de l'utilisation de produits phytosanitaires en concordance avec le Plan d'agriculture durable 2020-2030
- Contenir la pression exercée sur le territoire agricole, qui résulte de la très forte croissance socioéconomique et des problèmes liés à la gestion de l'eau
- Maintenir la concertation des partenaires régionaux
- Mettre en œuvre une nouvelle entente sectorielle bioalimentaire pour la période 2022-2025

# Régions productrices de grains

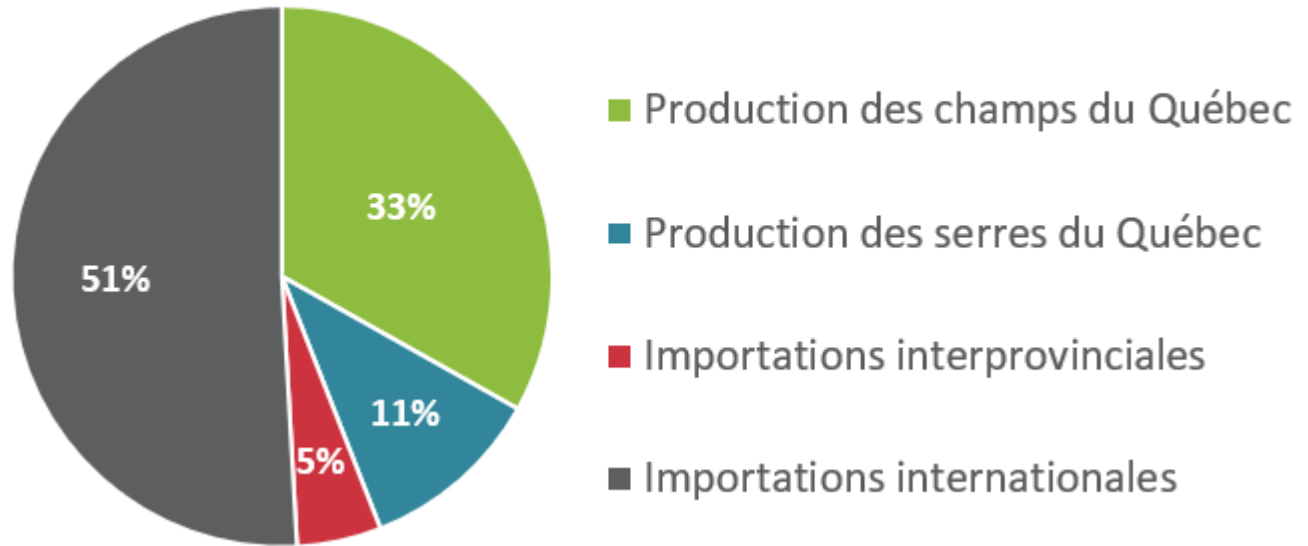


La Montérégie et le Centre-du-Québec possèdent plus de 75 % des superficies consacrées au maïs-grain dans la province.



-  Culture en serre
-  Pépinières
-  Arbres de Noël
-  Gazon en plaques

## Provenance des légumes frais consommés au Québec, 2017

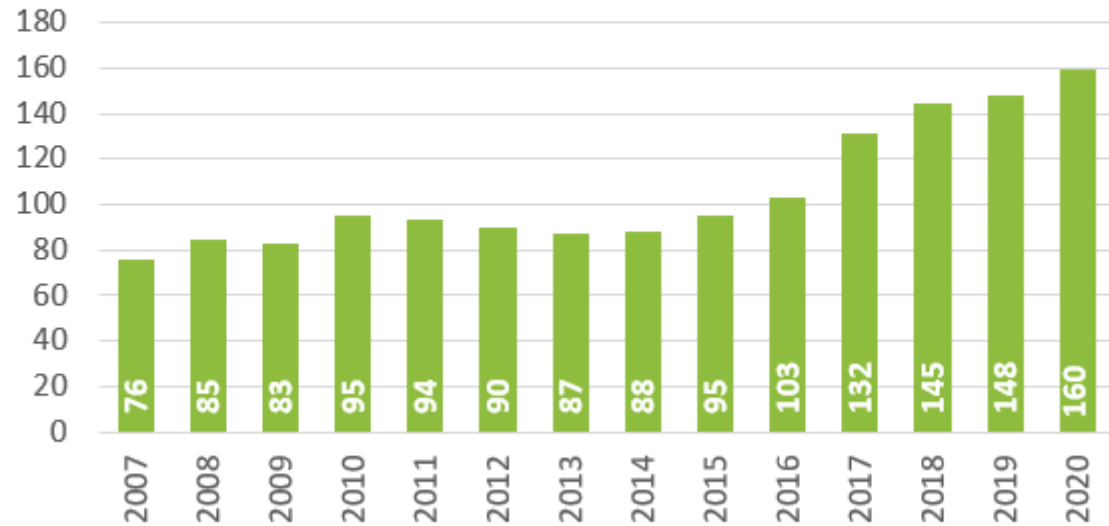


Provenance des légumes frais au Québec (2017)

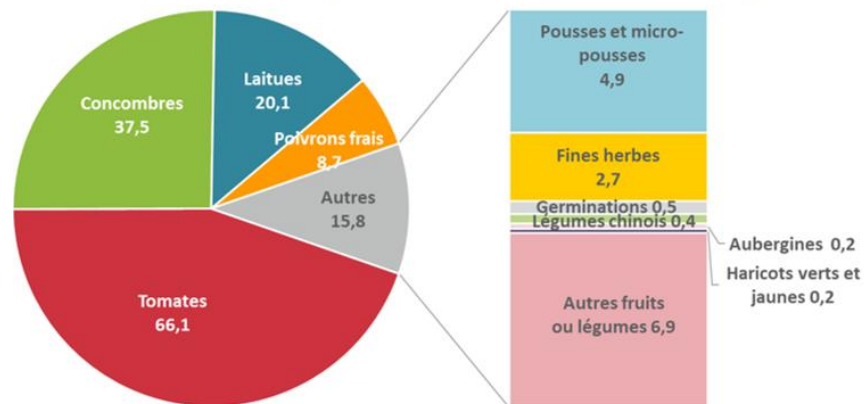
## Évolution des ventes de légumes de serre du Québec (M\$)

### Ventes de légumes de serres du Québec (2019)

Millions de \$



Ventes de légumes de serre du Québec en 2019 (M\$)



## PRODUITS DE MASSE OU DE NICHE : MÊME ENJEU DE DISTINCTION, QUALITÉ ET PRIX

---

- Intérêt pour produits de serre plus nichés ou non disponibles à l'année :
  - Fraises, bien qu'elles soient de plus en plus disponibles;
  - Framboises, très difficiles à trouver au Québec à l'année;
  - Concombre anglais, parfois rare en période hivernale (Toundra changera la donne);
  - Radis, abondants en saisons, mais plus difficiles le reste de l'année;
  - Mini-légumes : faciles à trouver 8 mois par année, parfois remplacés par des produits de l'extérieur (Ontario, Mexique);
  - Courges zuchinis, 6 mois par année du Québec, importés les autres mois;
  - Fleurs comestibles : trop fragiles et faibles volumes ne suscitent pas d'intérêt;
  - La demande pour la plupart des produits biologiques n'est pas répondue de façon constante.





## CONSTATS : DES MODÈLES ET TECHNOLOGIES RELATIVEMENT SIMILAIRES



Photo : Serres Toundra



Photo : Industries Harnois

Modèles de production en serre dans les pays froids très comparables à ce qu'on retrouve au Québec

Gros complexes :

- Spécialisés (monoculture);
- Serres de verre;
- Forment la majorité des superficies (à l'échelle mondiale).

Serres jumelées avec recouvrement de plastique et serres individuelles :

- Plus petites entreprises;
- Plus souvent, mais non exclusivement, des productions de niche ou marginales.

Les fermes verticales semblent encore peu rentables même dans les pays où les modèles existent depuis près de 10 ans. Au Québec, le développement de ces modèles en est encore aux balbutiements et les démonstrations de rentabilité sont à faire.



Figure 2.1.3

**Répartition de la superficie en culture, horticulture ornementale, Québec, 2019**

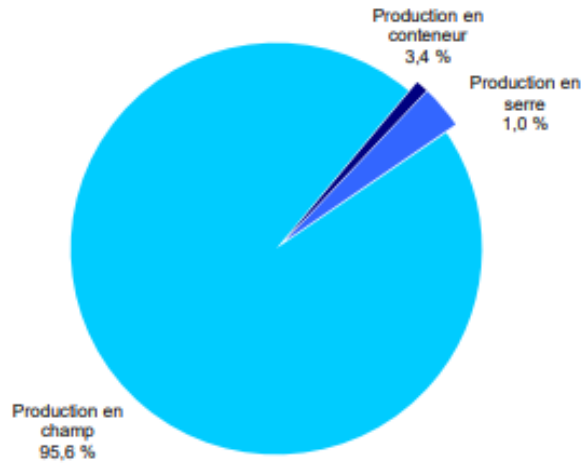
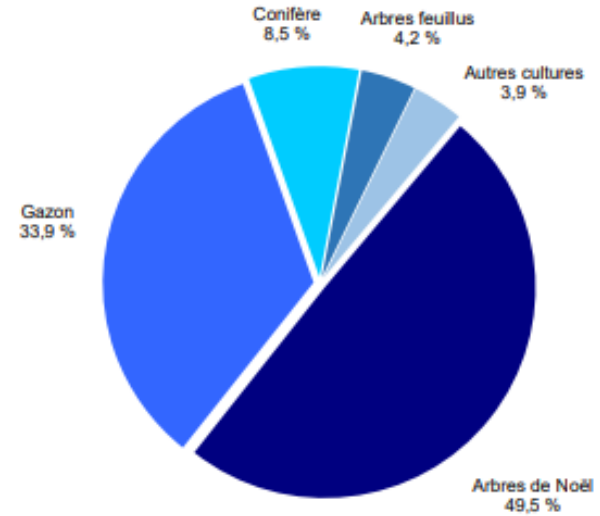


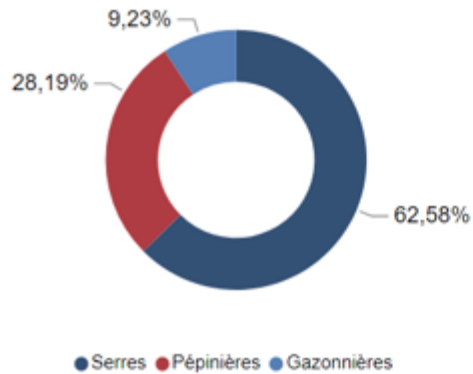
Figure 2.1.4

**Répartition de la superficie en culture, production en champ, Québec, 2019**

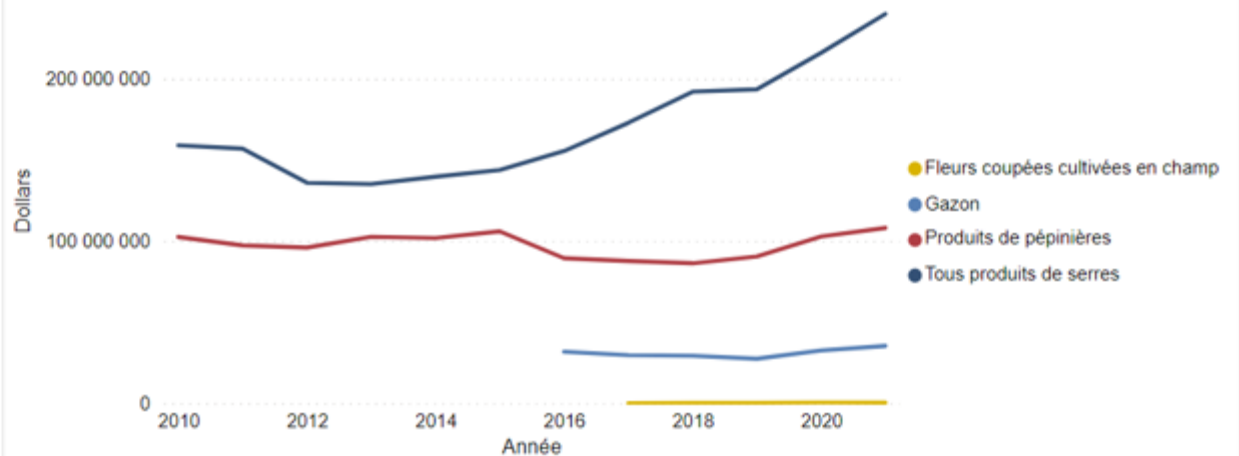


# Horticulture ornementale

Ventes totales (dollars) de produits ornementaux par industrie au Québec en 2021



Ventes totales (dollars) des produits ornementaux sélectionnés au Québec de 2010 à 2021



# Beaucoup de choix...Pour certains....Pourquoi pas?

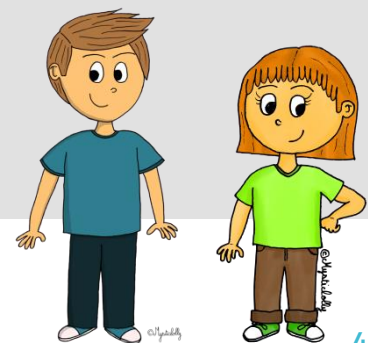
Abricot / Ail/Amélanche/Artichaut /  
Aronia/Aubergine/Basilic/Betterave/Bleuet/  
Brocoli/Caméline/Camerise/Cantaloup/Céleri/  
Cassis/Cerise de terre/Chanvre/Choux/  
Citrouille/Coriandre/Endive/Épinard/Fèves/  
Fines herbes/Framboise/Groseille/Haricot  
Lavande/Lin/Menthe/Moutarde/Navet/Noix/  
Panais/Persil/Houblon/Prune/Radis/Seigle/  
Tournesol/Etc.



DE 607\$ à 1 142\$/ha (marge sur coûts variables)

Ton cousin en  
Montréal qui  
nous parlait  
d'une culture  
très rentable,  
c'était quoi déjà?  
Du canola?

Non  
c'était du  
chanvre!



Géographie		Québec (carte)				
Superficie	Estimation	2017	2018	2019	2020	2021
Total des exploitations de serre	Nombre	860	840	830	950	1 000
	Pieds carrés	..	..	..	..	..
	Mètres carrés	..	..	..	..	..
Superficie totale des serres <sup>2</sup>	Nombre	..	..	..	..	..
	Pieds carrés	28 089 286	28 286 453	28 546 203	32 133 674	33 688 781
	Mètres carrés	2 609 580	2 627 897	2 652 029	2 985 316	3 129 790
En verre	Nombre	..	..	..	..	..
	Pieds carrés	6 735 595	5 725 215	5 796 409	8 499 484	9 582 697
	Mètres carrés	625 757	531 890	538 504	789 628	890 262
En plastique rigide <sup>3</sup>	Nombre	..	..	..	..	..
	Pieds carrés	306 049	454 053	581 957	552 639	529 927
	Mètres carrés	28 433	42 183	54 066	51 342	49 232
En films plastiques <sup>4</sup>	Nombre	..	..	..	..	..
	Pieds carrés	21 047 642	22 107 185	22 167 837	23 081 550	23 576 157
	Mètres carrés	1 955 390	2 053 825	2 059 459	2 144 346	2 190 297
Total des mois en exploitation	Nombre	6 718	6 564	6 391	7 315	7 920
	Pieds carrés	..	..	..	..	..
	Mètres carrés	..	..	..	..	..

#### Légende des symboles :

.. indisponible pour une période de référence précise

Géographie		Canada (carte)				
Superficie	Estimation	2017	2018	2019	2020	2021
Total des exploitations de serre	Nombre	3 627	3 505	3 410	3 904	3
	Pieds carrés	..	..	..	..	..
	Mètres carrés	..	..	..	..	..
Superficie totale des serres <sup>2</sup>	Nombre	..	..	..	..	..
	Pieds carrés	272 787 894	276 850 305	276 818 925	305 528 114	324 826
	Mètres carrés	25 342 825	25 720 235	25 717 320	28 384 491	30 177
En verre	Nombre	..	..	..	..	..
	Pieds carrés	115 453 548	117 350 654	119 770 633	141 589 355	156 595
	Mètres carrés	10 725 986	10 902 233	11 127 056	13 154 082	14 548
En plastique rigide <sup>3</sup>	Nombre	..	..	..	..	..
	Pieds carrés	7 316 820	7 823 635	7 832 046	7 827 663	7 379
	Mètres carrés	679 755	726 839	727 621	727 214	685
En films plastiques <sup>4</sup>	Nombre	..	..	..	..	..
	Pieds carrés	150 017 526	151 676 016	149 216 246	156 111 096	160 851
	Mètres carrés	13 937 084	14 091 163	13 862 643	14 503 195	14 943
Total des mois en exploitation	Nombre	31 947	30 843	29 773	34 105	35
	Pieds carrés	..	..	..	..	..
	Mètres carrés	..	..	..	..	..

**Légende des symboles :**

.. indisponible pour une période de référence précise





**Blé**

**Orge**

**Maïs**

**Sarrasin**

**Avoine**

**Sorgho**

**Riz**

**Seigle**

**Millet**

**Triticale**

**Tournesol**

**Lin**

**Pavot**

**Sésame**





**274\$/HA**  
2022



**277\$/HA**  
2022



**319\$/HA**  
2022



Sarrasin



Avoine



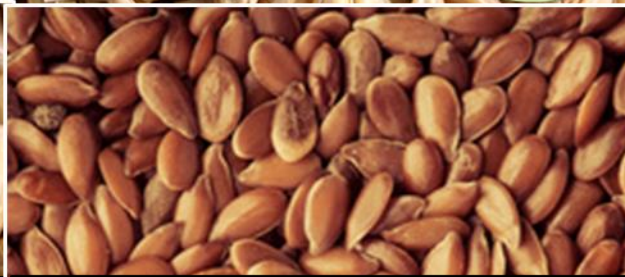
Orge



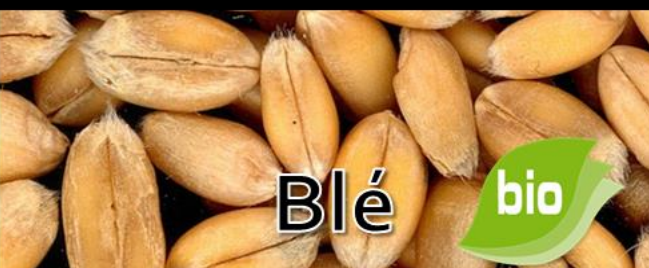
**457\$/HA**  
2022



**458\$/HA**  
2022



**522\$/HA**  
2020



Blé



Orge



Lin





Blé



Avoine



Canola

**541\$/HA**  
2022

**573\$/HA**  
2021

**693\$/HA**  
2022



Haricot



Seigle **bio**



Chanvre **bio**

**738\$/HA**  
2021

**882\$/HA**  
2022

**1142\$/HA**  
2022







**1329\$/HA**  
2021



Soya



**1 584\$/HA**  
2020



Canola 



**1 847\$/HA**  
2005



Carotte 



**2068\$/HA**  
2022



Maïs-  
grain



**2135\$/HA**  
2022



Épeautre 



**2499\$/HA**  
2022



Soya 





**8 872\$/HA**  
2022

**4 943\$/HA**  
2008

**5 458\$/HA**  
2005



Maïs

bio



Chou-fleur



Oignon

bio



**7 077\$/HA**  
2017

**7 324\$/HA**  
2007

**8 872\$/HA**  
2010



Canneberge



Tomates



Céleri



Chou vert

bio

Brocoli

bio

Betterave

9 012\$/HA

2005

9 123\$/HA

2017

9 364\$/HA

2010

Framboise

Laitue

Pomme

11 657\$/HA

2007

11 964\$/HA

2009

12 886\$/HA

2016





**13607\$/HA**  
2018



**15546\$/HA**  
2020



**164323\$/HA**  
2016  
2016



Patate douce



Tomates serre



Arbres de  
Noël



Cette photo par Auteur inconnu est soumise à la licence [CC BY](#)

**17 014\$/HA**  
2014



**23 348\$/HA**  
2021



**27 410\$/HA**  
2017



Fraise



Maïs sucré



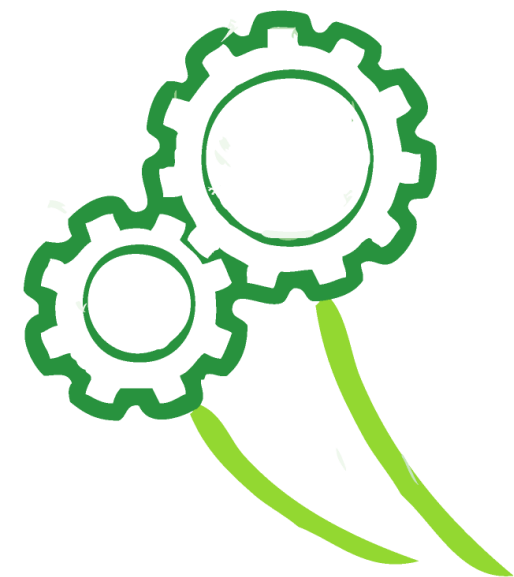
Canneberge



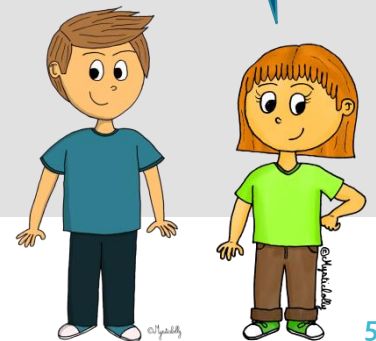




Ou on pourrait devenir producteurs bio!



**INNOVEZ  
BIO**







Prix (\$/t) FAB ferme		Récolte 2022	Note
Maïs-grain		525 \$ et plus	Prix (à la ferme) basé sur grade 3.
Soya	Alimentation humaine	1 750 \$	Selon les primes, la variété, la période de livraison et l'entreposage.
	Alimentation animale	1 650 \$ et plus	
Blé	Alimentation humaine	650 à 700 \$ et plus	Selon la variété, la période de livraison et la qualité.
	Alimentation animale	650 \$ et plus	
Avoine	Vêtue	500 \$ et plus	Varie selon la qualité (alimentation humaine).
	Nue	750 à 800 \$	Selon la qualité.
Orge	Brassicole	575 à 615 \$	Selon la période de livraison.
	Fourrager	475 à 500 \$	Peu de marché.
Seigle		430 à 550 \$	Selon la qualité.
Grains mélangés		ND	Prix selon le taux de protéines.
Pois fourrager		750 à 770 \$	Situation du soya met de la pression sur ce marché.
Canola		1 500 \$	
Épeautre de printemps et d'automne (\$/t, livré, non décortiqué)		750 à 950 \$	Commercialisé principalement par contrats.
Lin		2 000 \$	
Sarrasin		1 200 à 1 250 \$	Prix peut dépendre de la présence de gluten, généralement sous contrat.
Chanvre		4 200 \$ et plus	Selon l'acheteur, pour une récolte propre et criblée, généralement sous contrat.



Syndicat des producteurs de grains  
biologiques du Québec

### Info-prix Grains biologiques

Information sur la mise en marché des grains biologiques pour vous aider dans vos décisions de vente.

Dernière mise à jour : 19 septembre 2022

# En conclusion...

## Importance du savoir...



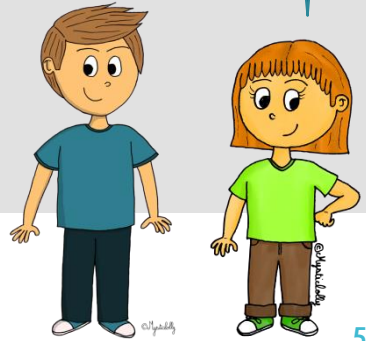


# Savoir calculer...

$y = \frac{a}{2} \frac{x^y}{a} + \frac{9}{2} \in \frac{x}{a} \frac{dy}{dx} = \frac{1}{2} \sqrt{1 \text{ non }^3} / \frac{x}{y} = \sqrt{P?}$  to du 4<sup>th</sup> power  
 $(B)^{-7/10} \div \sqrt{4} \pi$  add bean  $\frac{1}{2} \sqrt{481}^2 / a_3 \sqrt{\frac{87}{2}} \geq n \geq 3$  jar<sup>2</sup>  
 $9 + \frac{1}{2} = y + 11 \times 22 + 8?$   $\langle \hat{a} \text{ k } x \rangle! \frac{1}{8} < \text{DIAMETER}$   $\frac{2+2=5=\pi}{2}$   
 $N \geq \text{beard}$   $\sum_{n=1}^{\infty} -57$   $(135-n) 8$   $\text{erino} + \frac{1}{2}$  folliclitus 2?  
 $(47)^{-6/32} \div \frac{7}{145}$   $\text{wise + acre} = (\frac{9}{10}) 2 \sqrt{48(1)} + \heartsuit (\frac{1}{R} + \frac{1}{92}) \frac{22}{203} \left\{ \frac{4^\circ}{87} \right\} \uparrow \sqrt{85/12}$   
 $z \geq \frac{7}{108} \frac{75^\circ}{B} < 626 > (C) \frac{148}{199} P=55 (\frac{6}{275}) + \frac{\pi}{z}$  axis  $\sqrt{3}$   
 $\frac{2}{8} b. = \frac{f+(n-1)}{nR'} a = \text{rthur}$   $\text{kle}$   $\text{hr}$   $48,000 \left\{ \frac{45}{95^\circ} \right\} \sqrt{9,500(4)} +$   
 $\frac{7}{8} 33\% / n \div \frac{89}{9000}$  pores  $x$  hill<sup>4</sup> ♀  $\frac{9}{10} (\div) \frac{1}{101} \geq (\frac{\text{eldub}}{\text{motke}^2}) \frac{45}{100}$   
 $\sqrt{(9/1000)} < 4 + \frac{925}{4983} + \frac{\pi}{148}$

En tout cas, je pense que la première étape serait de calculer notre coût de revient.

Qu'est-ce que ça donne?

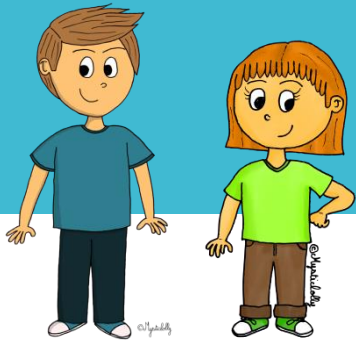






# Savoir vendre...

Ou encore mieux, je vais suivre la bourse!



C'est beaucoup trop compliqué ces affaires-là...

## Le contrat à terme est fort

On veut capturer le contrat à terme, patienter pour une meilleure base.

- Contrat à base ouverte
- Vendre un contrat à terme à la bourse et attendre pour fermer la base
- Acheter une option de vente (put) à la bourse et attendre pour fermer la base

On veut profiter d'un prix très intéressant.

- Fermer un contrat « comptant »
- Fermer un contrat à l'avance (contrat à livraison différée)
- Faire un contrat à base « fermée » et vendre un contrat à terme.

La base est faible

Matrice décisionnelle  
« Vendeur »

La base est forte

Le prix est mauvais, il n'y a pas grand chose d'intéressant.

- Attendre
- Entreposer
- Surveiller de près les marchés pour saisir des opportunités s'il y en a dans la base et/ou le contrat à terme.

On veut profiter de la base avantageuse et attendre d'avoir un meilleur contrat à terme

- Contrat à base fermée
- Vendre un prix comptant (ou livraison différée) et acheter un contrat à terme pour profiter de hausse

Le contrat à terme est faible



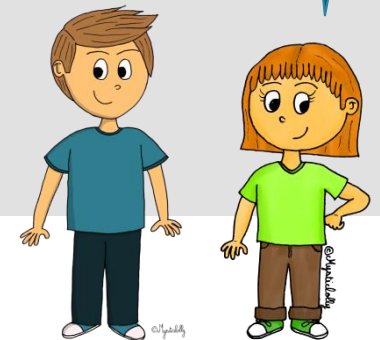


## Savoir investir...



As-tu vu? La terre à M. Voisin est à vendre! On devrait l'acheter!

Mais elle est tellement chère! On serait peut-être mieux de la louer...



La terre que vous convoitez est à vendre pour 22 000 \$/hectare ou à louer pour 1 000 \$/hectare. Est-il plus avantageux d'acheter ou de louer?



## Le prix des locations de terre à 1 000 \$/ha par endroits

24 octobre 2022

Un fait demeure : les prix montent dans plusieurs secteurs convoités. Un producteur de l'ouest de la Montérégie a mentionné à *La Terre* deux récentes locations de terres, de bonne qualité, à 988 \$ l'hectare dans sa région. Lui-même dit louer «de la moins bonne terre» à 800 \$/ha (325 \$ l'acre). Un autre agriculteur de cette région a parlé de 740 \$/ha comme du «vieux prix», le nouveau étant de 1000 \$/ha et plus.

Dans Lanaudière, l'agricultrice Johanne Pagé, qui est également présidente des Producteurs de grains de Lanaudière, dit recevoir des appels de producteurs comme quoi les prix des locations deviennent inabordables et oscillent maintenant entre 850 et 1000 \$/ha. Des fermes maraîchères ou de grandes cultures biologiques n'hésitent pas à faire monter les enchères pour obtenir la location, assure-t-elle, mais cela devient risqué «si le prix des grains plante».

Fondée en 1929  
**La Terre**  
DE CHEZ NOUS



# HYPOTHÈSE

Achat:  $100 \text{ ha} \times 22\,000\$ = 2\,200\,000\$$

Paiement  $6,5\%/25 \text{ ans} = 183\,662\$/\text{an}$   
 $= 1\,837\$/\text{ha}$



## Savoir diversifier au besoin...

Lait

Porc

Céréales

Volaille

Fruits et légumes

Acéricole

Bovin

Horticulture

Serres ?

Légumes ?

Maïs épis ?

Bio ?

Fruits ?

Nouvelles céréales ?

Pépinière ?

Autres ?

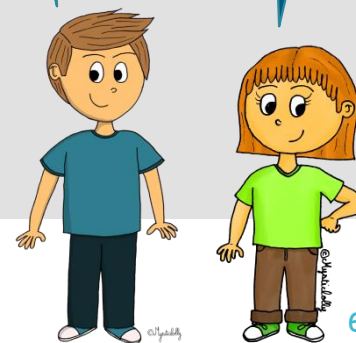


## Savoir financer...



C'est bien beau tous ces projets, mais je ne suis pas sûr que la banque va vouloir financer ça...

Je suis certaine qu'il doit exister d'autres alternatives!







**La Financière  
agricole**

**Québec**



Fonds d'investissement  
pour la relève agricole

femmessor  
| financement +  
accompagnement

**CLD**

**Fournisseurs**

**Vendeur**

**(balance de prix de vente)**

**MRC**

**Fonds privés**

**Etc.**

Réseau des  
**SADC  
+CAE**

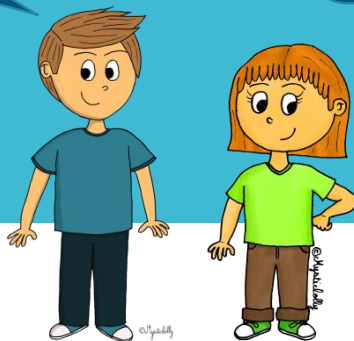


# Savoir s'outiller pour bien gérer...



Moi je pense qu'on devrait investir dans un logiciel de gestion!

Tu vas passer plus de temps à pitonner sur ton cell qu'à travailler...





## Savoir s'entourer...

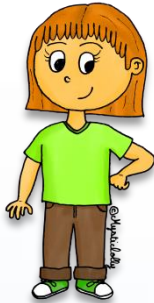
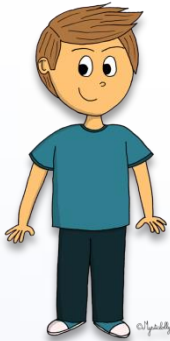




Avec tous ces éléments, on est maintenant en mesure de prendre une décision!



Osez penser **En dehors du Cadre**





# Merci!



## Agristratégies

1 (855) 575-7025

[www.agristrategies.ca](http://www.agristrategies.ca)

Merci à mes  
collaboratrices:  
Caroline Fecteau  
Mélanie Mathieu

# Références photographiques

- Arbre : <http://www.supercoloring.com/coloring-pages/bare-tree-1>
- Carte Québec : La Financière agricole du Québec. 2017. Bulletin Transac-terres 2017.
- Histoire : <https://www.youtube.com/watch?v=SlgK8ZJqAwE>
- Moissonneuse-batteuse : <https://fr.wikipedia.org/wiki/Moissonneuse-batteuse>
- Tracteur à chenilles : [https://fr.wikipedia.org/wiki/Tracteur\\_agricole](https://fr.wikipedia.org/wiki/Tracteur_agricole)
- Tracteur autonome : <https://hightech.bfmtv.com/produit/les-agriculteurs-aussi-auront-droit-a-leur-vehicule-autonome-1110342.html>
- Agriculture de précision : <http://kapitalis.com/tunisie/2017/03/08/seminaire-a-tunis-sur-lagriculture-de-precision/>
- Drone : <http://www.hadwiger-group.com/fr/innovations/iot-bigdata/iot-et-drone-pour-une-agriculture-intelligente/>
- Pneus : <https://www.ntstiresupply.com/ptk-shared/how-to-reduce-soil-compaction-to-inflate-your-yields>
- Capteur connecté : <https://www.objetconnecte.net/agriculture-connectee-2701/>
- GPS : <http://www.agriexpo.online/fr/prod/efarmer-bv/product-168885-13833.html>
- Robot : <http://trends.agriexpo.online/fr/project-64137.html>
- Drone2 : <https://www.youtube.com/watch?v=P2YPG8POgJU>
- Batteuse : <http://newshawktime.com/grain-combine-harvester-market-sales-volume-sales-price-sales-revenue-analysis-major-manufacturers-performance-market-share-and-forecast-to-2022/>
- Agriculture verticale : <https://le1hebdo.fr/journal/numero/54/singapour-parie-sur-la-ferme-urbaine-verticale-968.html>
- Aerofarms : <https://inhabitat.com/ikea-david-chang-and-ruler-of-dubai-invest-40-million-in-aerofarms-vertical-farming/>
- Agriculture verticale 3 : [http://www.fortworthbusiness.com/news/vertical-farming-company-selling-produce-grown-in-cleburne-to-walmart/article\\_a84d8eec-7bd3-11e8-84aa-f7424610b7f5.html](http://www.fortworthbusiness.com/news/vertical-farming-company-selling-produce-grown-in-cleburne-to-walmart/article_a84d8eec-7bd3-11e8-84aa-f7424610b7f5.html)
- IGA : <https://novae.ca/2017/08/iga-ouvre-plus-grand-potager-biologique-toit/>
- Chanvre : <https://www.letoledulac.com/de-plus-en-plus-de-champs-de-chanvre-dans-la-region/>
- Pain : <https://bonmatin.ca/products/pain-14-c%C3%A9g%C3%A9ales-bon-matin%C2%AE>

# Références photographiques

- Avoine : <https://mon-regime-mediterraneen.fr/comment-utiliser-les-farines/>
- Orge : <http://jardinetbricole.blogspot.com/2015/10/a-fond-les-recoltes.html>
- Canola : <https://www.fwi.co.uk/arable/osr/8-top-tips-crack-volunteer-oilseed-rape>
- Blé : <https://pixabay.com/fr/alimentaire-c%C3%A9r%C3%A9ales-bl%C3%A9-grains-4509/>
- Lin : <http://www.als.ma/catalogue/produit/hab-rchad-au-kg-103.html>
- Soya : <http://www.stewardsglobe.com/2018/04/26/soyabeans/>
- Maïs : [https://www.marmiton.org/magazine/diaporamiam\\_la-mais-attitude\\_15.aspx](https://www.marmiton.org/magazine/diaporamiam_la-mais-attitude_15.aspx)
- Seigle : <http://www.waldkorn.com/fr-be/oude-granen/ingredient/id-3186/seigle-perenne/>
- Haricot : [https://www.passeportsante.net/fr/Nutrition/Recettes/Fiche.aspx?doc=tartinade\\_haricots\\_blancs\\_5epices\\_nu](https://www.passeportsante.net/fr/Nutrition/Recettes/Fiche.aspx?doc=tartinade_haricots_blancs_5epices_nu)
- Carotte : <https://www.bioalaune.com/fr/actualite-bio/23654/jaune-blanche-rouge-violette-decouvrez-varietes-oublies-de-carotte>
- Arbre de Noël : <https://fr.dreamstime.com/images-libres-droits-plantation-d-arbre-de-no%C3%ABl-image2243489>
- Épeautre : [http://www.omafr.gov.on.ca/CropOp/fr/field\\_grain/spec\\_grains/spelt.html](http://www.omafr.gov.on.ca/CropOp/fr/field_grain/spec_grains/spelt.html)
- Chanvre : <http://lachanvriere.com/notre-chanvre-dans-l'alimentation/>
- Oignon : <https://www.topsante.com/nutrition-et-recettes/les-bons-aliments/fruits-et-legumes/l-oignon-protège-des-cancers-620247>
- Chou vert : <http://snowseedcompany.com/product/supreme-vantage/>
- Fraises : <https://www.lanutrition.fr/bien-dans-son-assiette/aliments/fruits/fraises/les-varietes-de-fraises>
- Pommes : <http://brome-missisquoi.ca/5-endroits-pour-pratiquer-l'autocueillette-de-pommes-dans-les-cantons-de-lest/>
- Framboises : <https://urbainecity.com/recette-de-muffins-aux-ramboises-et-citron/>
- Chou-fleur : <http://www.lavoixdunord.fr/57940/article/2016-10-11/choux-fleurs-apres-la-terrible-recolte-de-l-ete-l-aide-se-fait-attendre>
- Maïs-sucré : <http://www.hjembu.no/selvplukk-av-mais/>
- Céleri : <https://www.encyclopediecanadienne.ca/fr/article/celeri/>
- Pomme de terre : <https://jardinage.ooreka.fr/astuce/voir/619987/pomme-de-terre-agria>
- Brocoli : <http://www.plurielles.fr/recettes-cuisine/recette-cuisine/brocolis-3285285-402.html>
- Betterave : <https://www.seeds-gallery.shop/fr/home/graines-exotiques-betterave-chioggia.html>
- Laitue : <https://locavor.fr/produit/3209-laitue-feuille-de-chene-blonde>
- Patate douce : <https://www.businessinsider.com/bacteria-made-natural-gmo-sweet-potato-2015-5>
- Canneberge : <http://www.sereni.org/alimentation/les-bons-produits-alimentaires/la-canneberge-en-prevention-des-infections-urinaires/>
- Sigle bio : <http://www.recettesmaroc.com/2018/02/06/8-raisons-de-manger-bio/>

# Références photographiques

- Bio : <http://www.itab.asso.fr/programmes/projet-innovez-bio.php>
- Semences : <https://www.alamyimages.fr/photo-image-variete-de-semences-et-de-cereales-en-boite-en-bois-carre-39153719.html>
- Sac en jute : <https://pixabay.com/fr/fr%C3%A8ves-de-soya-plantas-graines-sac-2039639/>
- Calculs : <http://lecahier.com/la-chimiotherapie-un-calcul-mathematique/>
- Logiciel : <https://www.isagri.fr/frontoffice/vos-besoins/grandes-cultures/solution-pour-piloter-ma-gestion-de-parcelles/optimiser-la-gestion-economique-quotidienne-de-mon-exploitation-6159.aspx>
- Bourse : <http://brsarl.e-monsite.com/album-photos/belles-photos/bourse-economie-ipo-entreprise-2jenn-fotolia-com.html>
- Terre : <https://www.lavantage.qc.ca/actualites/2018/5/6/la-valeur-des-terres-agricoles-du-quebec-a-poursuivi-sa-hausse-c.html>
- Banque : <https://www.ufcnouvellecaledonie.nc/devez-remettre-a-banque-avis-dimposition-parfois-oui-toujours>
- Arbre : [https://www.freepik.es/vector-gratis/arbore-con-hojas-verdes\\_794019.htm](https://www.freepik.es/vector-gratis/arbore-con-hojas-verdes_794019.htm)
- Desjardins : <https://www.infopresse.com/article/2018/3/15/desjardins-change-son-logo-apres-40-ans>
- Banque nationale : <https://www.paramedic.quebec/banque-nationale/>
- FAC : [http://www.farmboyrealty.com/Agriculture\\_Resources/page\\_2619953.html](http://www.farmboyrealty.com/Agriculture_Resources/page_2619953.html)
- BMO : <http://www.mont-royal.net/fr/commerces/services/services-bancaires-et-financiers/bmo-banque-de-montreal-18>
- RBC : <https://www.actionti.com/sponsor/rbc/logo-rbc/CIBC> :  
[https://en.wikipedia.org/wiki/File:CIBC\\_logo.svg](https://en.wikipedia.org/wiki/File:CIBC_logo.svg)
- TD : <https://grandviewkidsfoundation.ca/2015/02/06/td-bank-group-invests-in-literacy-for-grandview-kids-generous-donation-has-far-reaching-impact/>
- FADQ : <http://www.fraq.qc.ca/showcase/fadq/attachment/logo-fadq/>
- FIRA : <https://foodsecurecanada.org/sites/foodsecurecanada.org/files/2013-09-17%20SAC.pdf>
- SADC : <https://www.sadc-cae.ca/fr/>
- Femmessor : <http://femmessor.com/>



## Sources et références

- Prix des terres de 1921 à 2017 : Statistique Canada, Tableau 32-10-0047-01 Valeur par acre des terrains et bâtiments agricoles
- Revenu total médian 1976 à 2016 : Statistique Canada. Tableau 11-10-0190-01 Revenu du marché, transferts gouvernementaux, revenu total, impôt sur le revenu et revenu après impôt selon le type de famille économique
- Superficie moyenne des fermes : Statistique Canada. Tableau 32-10-0152-01 Nombre et superficie des fermes et mode d'occupation des terres agricoles, données chronologiques.
- Prix des grains de semence : Les producteurs de grains du Québec.