



Rapport annuel 2022-2023




CONSORTIUM
DE RECHERCHE SUR
LA POMME DE TERRE
DU QUÉBEC

financé par:

 PARTENARIAT
CANADIEN pour
l'AGRICULTURE

Canada Québec 

Merci à nos partenaires

Le CRPTQ tient à remercier chaleureusement tous ses partenaires et collaborateurs pour leur confiance et leur appui au cours de la dernière année. Les nombreux producteurs et productrices de pommes de terre du Québec participant aux comités et aux projets de recherche assurent l'évolution du secteur et de cette entité qu'est le consortium. Leur contribution est inestimable et représente un réel gage de succès.



PARTENARIAT
CANADIEN pour
L'AGRICULTURE

Canada Québec



2022-2023 en quelques chiffres...

Plus de
1 800 accessions
maintenus *in vitro* dans
la banque de gènes

Plus de
550 croisements
réalisés en serres visant une
maturité hâtive et une résistance
aux maladies importantes

Plus de **7 200 graines**
obtenues, sources de nouvelles
variétés

Plus de **6 700 analyses**
PCR effectuées afin de dépister
des gènes de hâtivité,
de résistance contre le PVY,
le mildiou et le nématode
à kyste doré

Plus de **4 000 variétés**
et clones et 7 600
parcelles en essais au champ

Épuration par
chimio-thermothérapie de
4 futures variétés

Certification pour
17 futures variétés (ACIA)

Plus de
150 participants,
14 conférenciers et
9 exposants
à la 1^{re} Journée Innovation

Contribution financière
de 1 028 657 \$ dans
18 projets
de recherche totalisant,
avec les autres programmes
de financement,
un investissement total de
9 923 148 \$

Effet de levier de 9
du Programme de recherche
du CRPTQ (1 \$ du privé génère
9 \$ d'argent public)

Plus de
100 collaborateurs
provinciaux, canadiens et
internationaux impliqués dans
des projets et collaborations.

Mot du président

La dernière année d'opération du CRPTQ, que l'on pourrait qualifier de post-covid, en fût une de réalisations, de réflexions et de transition.

Le Conseil d'administration, les employés et les partenaires, toujours fidèles, ont participé à l'élaboration du plan stratégique 2023-2028 du consortium. Cet exercice de planification a entre autres identifié quatre grands défis pour assurer la pérennité du CRPTQ:



1. Accroître la participation active des producteurs.trices et partenaires du secteur pomme de terre en améliorant, entre autres, la diffusion et la mise en application des résultats de recherche et de développement variétal;
2. Assurer le financement à moyen et long terme de l'organisation;
3. Accroître la pertinence du CRPTQ auprès des acteurs du milieu tout en devenant un joueur incontournable pour la recherche publique et le développement variétal dans un contexte où les pressions environnementales sur la production s'accroissent.
4. Augmenter la capacité du programme de développement variétal et caractériser la banque de gènes du CRPTQ

Les actions et gestes posés au cours de la dernière année ont permis de réaliser entre autres:

- Participation à l'élaboration d'une feuille de route pour une filière responsable dans la pomme de terre, avec le groupe Ageco
- Tenue de la 1^{re} Journée Innovation le 25 janvier 2023, en collaboration avec le CRIBIQ et les PPTQ, journée qui fût un grand succès
- Initiation de l'enregistrement de 3 nouvelles variétés de pommes de terre
- Livraison de nouveaux équipements de laboratoire
- Poursuite des essais variétaux avec le Carrefour industriel et expérimental de Lanaudière (CIEL)

Le CRPTQ vit une transition importante et je tiens à souligner le soutien et l'accompagnement indéfectibles des partenaires en général et du MAPAQ, en particulier, dans cette phase cruciale. Je tiens également à souligner le dévouement des employés qui font partie intégrante du succès et de l'atteinte des objectifs de développement du consortium.

Merci et bonne continuité
Clément Lalancette, président



Mot du directeur général

L'année 2022-2023 permet de conclure la première planification stratégique du CRPTQ.

Par prudence, cette planification avait une durée de 3 ans considérant l'importance des défis tant au niveau organisationnel que des ressources matérielles. Un grand bout de chemin a été fait et des investissements importants ont été réalisés ou sont en voie de l'être.



Le MAPAQ investira à terme près de 5 M \$ pour le plan directeur de maintien des actifs. La région de la Manicouagan, à travers divers programmes, a contribué pour plus de 600 000 \$ pour l'acquisition d'équipements de laboratoire et pour améliorer les conditions de travail au terrain. Rappelons aussi les investissements du MAPAQ pour moderniser le système de ventilation du laboratoire.

Le volet ressources humaines a aussi été un défi de taille avec une équipe qui devait être rajeunie par le départ à la retraite de plusieurs personnes clés de l'organisation, jumelé avec la difficulté d'attirer une main d'œuvre qualifiée en région éloignée. C'est probablement dans ces moments de changements que nous testons la résilience du personnel qui doit prendre les bouchées doubles et nos partenaires financiers et d'affaires qui continuent à supporter l'organisation.

Je ne veux surtout pas oublier le conseil d'administration qui s'investit et qui ne ménage aucun effort pour assurer le succès de l'organisation. Fort de ces réalisations, son positionnement est plus solide pour faire face aux défis auxquels la filière est confrontée.

Mentionnons aussi tous les enjeux liés aux changements climatiques et aussi le volet environnemental qui préoccupent la société québécoise. L'équipe du CRPTQ est prête pour répondre à ces enjeux avec une éthique de recherche qui fera sa marque de commerce.

Michael Cosgrove, directeur général



Conseil d'administration

Clément Lalancette
Président

Fred Tremblay
Vice-président, Patate Lac-Saint-Jean

Laurence Côté
(remplacement 'Audrey Boulianne)
Trésorière, Québec Parmentier

Laure Boulet
Représentante du Conseil de recherche

Denis Cardinal
Comptable agréé

Normand Bissonnette
Observateur, Municipalité de Pointe-aux-Outardes

Francis Desrochers
PPTQ

Marie-Hélène Déziel
Observatrice, MAPAQ

Yvon Forest
Observateur, MAPAQ

Michelle Flis
PPTQ

Yves Laurencelle
Représentant Côte-Nord

Vacant
Secteur transformation et distribution

Conseil de recherche

Le rôle du Conseil de recherche est de recommander au conseil d'administration des priorités de recherche, de même que des projets de recherche à financer. Le conseil de recherche est composé de douze membres, régis par la Charte du Programme de recherche du CRPTQ, étant des représentants des organismes suivants.



Représentants

Agriculture et Agroalimentaire Canada (AAC)	1
Agronome consultant en production végétale	1
Agronome spécialiste de la pomme de terre	1
Centre de référence en agriculture et agroalimentaire du Québec (CRAAQ)	1
La Financière agricole du Québec (FADQ)	1
Ministère de l'Agriculture, des Pêcheries et de l'Alimentation du Québec (MAPAQ)	1
Syndicat des producteurs de pommes de terre du Québec (PPTQ)	5
Représentant de l'industrie de la transformation – Vacant	1

Équipe Direction

Michael Cosgrove, ing.f., MBA
Directeur général

Pierre-Armand Cophy
Technicien administratif

Recherche
Amina Abed, Ph.D
Kristine Naess, Ph.D
Responsable du développement variétal
Phytohéticennes



Nicole Fournier, B.Sc.A.
Technicienne et responsable du laboratoire

Stéphanie Devost
Aide-technicienne de laboratoire

Sarah Fournier
Guillaume Ravel
Stagiaires

Isabelle Marquis, agr.
Coordonnatrice à la recherche et aux partenariats

Terrain

Stéphanie Gervais
Agronome

Christine Bélanger
Maelle Bourguignat
Nancy Maltais
Yolande Morin
Philippe Morneau
Samuel Ouellet
Jeannette Ross

Violaine Ross
Jean Philippe Sinclair
Julie St-Gelais
Ouvriers/ères agricoles

Jean Sinclair
Mécanicien



Partenaires

AAC • ACIA • Adalia • Agriboréal
Service- Conseil • Agricultural Certification
Services • Agri-loc Inc. • Agrinova •
Akua nature • Biopterre • Brome
Compost Inc. • Cavendish Farms • CCH •
CECPA • CEDFOB • CEGEP de Trois-Rivières •
CÉPROCQ • CIEL • Cintech agroalimentaire •
Citadelle • CLD Domaine du Roy •
Clément Lalancette • Conseil canadien de
la pomme de terre • Coopérative de solidarité
Gaïa • CRAAQ • CRCHUQ • Créneau
d'excellence AgroBoréal • CRIBIQ • CRSNG •
Culture G Forest • Denis Cardinal • FADQ •
FCI • Ferme Bergeron et Niquet Inc. • Ferme
Daniel Blais • Ferme Maxisol • Ferme Philippe
Bolduc • Ferme Victorin Drolet inc. •
Fermes MVG Inc • Génome-Québec •
GreenLeaf Power • Groupe Agéco •
Groupe multiconseil agricole du
Saguenay-Lac-St-Jean • Innofibre • INRS •
IQDHO • IRDA • Kemitek • L&S Cranberry L.P. •
Laure Boulet • Leahy Orchards • Les Fermes
Tri-Jardins Inc. • Les Semences Bouchard Inc. •
MAMH • MAPAQ • McCain Foods Limited. •
MHPEC • Mitacs • Municipalité de
Pointe-aux-Outardes • Ontario Potato Board •
Opportuna • Partenaire canadien
pour l'agriculture • Patate Lac-Saint-Jean •
Patates Dolbec Inc. • Patrice Thibault • Peak
of the Market • PEI Potato Board • PGA •
Phytodata • Pommes de terre Bérubé Inc. •
Pommes de terre Laurentiennes • PPTQ •
Progest 2001 • Quali-Ferme •
Québec-Parmentier • RIEGO • RLIO •
Sani Marc • SCV Agrologie • SEMBEQ • Sème
l'avenir • SEMO Côte-Nord • Services-Québec
• Triade Marketing • Université Bishop's •
Université de Moncton • Université
de Sherbrooke • Université Laval • Université
McGill • UPA Côte-Nord • UQTR •
Whyte's Foods • Yves Laurencelle

Mission

Accroître la synergie
entre les producteurs,
les chercheurs et
les partenaires de la filière
de la pomme de terre
en facilitant l'innovation
par la recherche et
le développement.

Vision

Être reconnu par les
producteurs et les acteurs
de la recherche comme
un accélérateur de
recherche et d'innovation
pour la filière de
la pomme de terre.

Valeurs

Concertation – Innovation – Expertise – Bienveillance



L'ACCÉLÉRATEUR, le programme de recherche du CRPTQ

Financé par:



Les Producteurs de pommes de terre du Québec

L'ACCÉLÉRATEUR du CRPTQ cofinance des projets de recherche appliquée répondant à des priorités de recherche de la filière de la pomme de terre du Québec. Le volet agroenvironnemental occupe une place dominante au sein du programme de recherche.

Les priorités de recherche de l'Accélérateur sont [disponibles en cliquant ici](#).

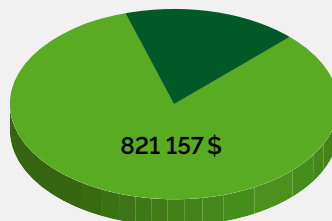


CGoulet

ciel

Montant investi en agroenvironnement par l'ACCÉLÉRATEUR

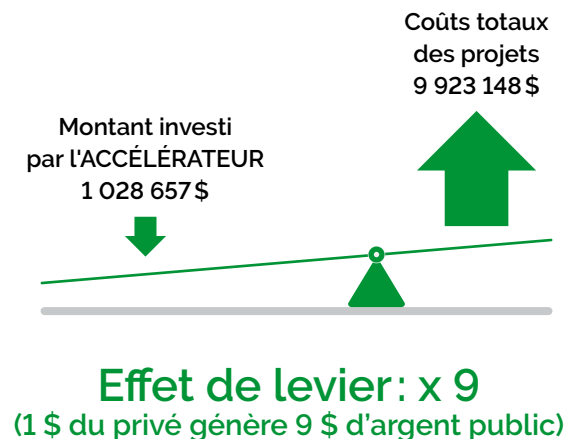
Au sein de la contribution totale de **1 028 657 \$** versée par l'ACCÉLÉRATEUR du CRPTQ dans les **18** projets de recherche, une proportion de **80 %** des projets concerne des priorités de recherche visant l'agroenvironnement et ce, pour un montant correspondant à **821 157 \$**.



Montant investi en agroenvironnement: **80 %**

Effet de levier généré par l'ACCÉLÉRATEUR

Le CRPTQ a investi une somme s'élevant à **1 028 657 \$**, montant ayant permis d'obtenir des contributions d'un montant de **8 894 491 \$** provenant d'organismes de financement complémentaire. Les coûts totaux des projets totalisent **9 923 148 \$**, générant ainsi un **effet de levier de 9**.



Impacts et retombées

18 projets cofinancés par le CRPTQ

46 partenaires scientifiques impliqués

42 partenariats financiers

9 923 148 \$ investis dans le secteur pomme de terre

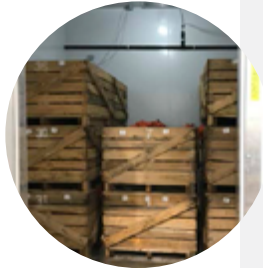
12 collaborateurs impliqués (producteurs, conseillers, entreprises, etc.)

Projets financés par l'ACCÉLÉRATEUR

Après 5 années d'activité du programme de recherche et, à la suite de 4 appels à projets conduits par le CRPTQ, 18 projets de recherche collaborative sont supportés par l'Accélérateur. Le programme de recherche du CRPTQ est financé à 100 % par Les Producteurs de pommes de terre du Québec (PPTQ), générant un financement privé, complété par d'autres partenaires financiers publics. [Résumé des projets](#) (disponibles sur Agri-Réseau).

Projets en cours

Améliorer la rentabilité et le bilan agroenvironnemental de la filière québécoise de pommes de terre en s'attaquant aux maladies asymptomatiques: Identification et réduction de la dépendance aux fumigants / **AAC***



Innofibre

Caractérisation et développement d'outils de lutte biologique contre les principales souches de *Streptomyces* spp. causant la gale commune au Québec / **AAC**

Développement d'extractibles forestiers pour le contrôle post-récolte de la germination et des maladies de la pomme de terre (Phase 2) / **Innofibre**

Développement d'outils pour accélérer le développement de cultivars qui correspondent aux attentes des consommateurs en termes de flaveur / **Université Laval**

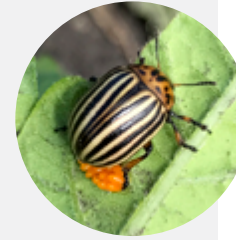
Développement de cultivars de pommes de terre adaptés à l'agriculture biologique et résistants au *Phytophthora* infestans par l'utilisation de marqueurs moléculaires dans un processus de sélection végétale participative / **Université Bishop's, Sème l'avenir**

Étude de la biologie de la dartoïse de la pomme de terre au Québec et des facteurs favorisant son développement / **CIEL**

Filière responsable de la pomme de terre au Québec: une initiative stratégique sans compromis sur la rentabilité / **PPTQ**

Gestion intégrée de la culture de pommes de terre à l'aide de la télédétection par drone: Fertilisation azotée, irrigation et mauvaises herbes / **INRS**

Mise à l'essai d'un système d'irrigation goutte à goutte mobile en contexte d'entreprises spécialisées dans la production de pommes de terre / **IRDA**



Tracy Shinnars-Carnelley

Projets terminés au cours de 2022-2023

Développement de stratégies de gestion régionales et d'outils d'aide à la décision pour lutter contre le doryphore / **AAC**

Évaluation de variétés de pommes de terre au Québec / **Progest 2001**

Projets terminés avant 2022-2023

Améliorer l'efficacité de l'utilisation de l'eau dans la pomme de terre par une connaissance plus approfondie des cultivars / **IRDA**

Développement de biocides à base d'extractibles végétaux pour le contrôle des maladies lors de l'entreposage des pommes de terre (Phase 1) / **Innofibre**



CBoivin

Importance de la lipoxygénase dans la résistance à la gale commune / **Université de Sherbrooke**

Lumière pulsée: technologie innovante pour des fruits et légumes à haute valeur ajoutée / **Cintech agroalimentaire**



Contrôle



Cintech

Échantillon traité

Mise en place d'une application web d'aide à la visualisation et à l'interprétation des analyses de la qualité des sols en culture de pommes de terre / **IRDA**

Nouveaux produits santé substitués à la pomme de terre frite / **Cintech agroalimentaire**

Projet pilote visant la mise en place d'un référentiel de coût de production dans la pomme de terre / **CECPA**



*Organisme responsable du projet

Axe 1.2 Développement de variétés adaptées aux changements climatiques, à la résistance aux maladies et aux marchés



Développement variétal au CRPTQ en 2022-2023

Sélection variétale

- 5 000 graines semées (nouveau programme)
- Sélection assistée par marqueurs moléculaires: 6 700 analyses PCR et 6 gènes d'intérêt suivis: virus Y (RYadg, RYstol); mildiou (RB et R8); nématode à kystes dorés (H1); maturité hâtive (SCAR5)



Choix des parents pour les croisements

- Cibles: maturité hâtive, résistance aux maladies importantes
- 163 clones et variétés utilisés
- 7 200 graines produites, sources de nouvelles variétés



Banque de gènes

- Contrôle variétal: 279 clones et variétés sur les 1 800 accessions
- 60 nouvelles introductions de variétés intéressantes
- 95 introductions de clones (culture de méristèmes)



Épuration et certification

- 4 futures variétés épurées (chimio-thermothérapie)
- 17 futures variétés certifiées (ACIA)

Variétés évaluées dans les essais régionaux

Génération de parcelles combinées par marché (table à peau rouge, pré-pelage, primeurs, table à chair jaune)



Essais de variétés au CRPTQ et à l'extérieur en 2022-2023

Étapes ou travaux	Dispositif	Nombre en essai	Responsables des sites
Génération 1 au champ	Plantes uniques	voir essais Génome et Innov-Action	CRPTQ
Génération 2 au champ	MAD*	913 cultivars et clones	CRPTQ
Génération 3 au champ	Par marché et famille	55 cultivars et clones	CRPTQ
Génération 4 au champ	Par marché et famille, 2 répétitions	219 cultivars et clones	CRPTQ
Génération 5 au champ	RCB** 3 répétitions	113 cultivars et clones	CRPTQ
Essais hâtivité	2 dates de récolte, 2 répétitions	9 cultivars et clones	CRPTQ
Génération 6 au champ	RCB** 3 répétitions	25 cultivars et clones sur 4 sites	CRPTQ et CIEL
Génération 7 au champ	RCB** 3 répétitions	10 cultivars et clones sur 4 sites	CRPTQ et CIEL
Essais CCH	RCB** 3 répétitions	15 clones sur 2 sites	Progest
Multiplication témoins, parents	S/O	413 cultivars et clones	CRPTQ
Essais engrais réduit	En tiroir*** 3 répétitions	5 cultivars et clones	CRPTQ
Essais irrigation	En tiroir*** 3 répétitions	5 cultivars et clones	CRPTQ
Essais Génome	Plantes uniques	1 754 clones	CRPTQ
Essais Innov-Action	Plantes uniques et en micro-parcelles de 4 plantes	2 625 cultivars et clones	CRPTQ, U. Bishops, 4 producteurs
Essais Prime-Vert	RCB** 3 répétitions	177 parcelles	CRPTQ
Certifications Pré-Élites	S/O	3 cultivars et clones	CRPTQ
Certifications Choix du sélectionneur	S/O	42 cultivars et clones	CRPTQ
Demandes d'obtentions végétales (Canada)	S/O	3 demandes (en cours)	ACIA
Demande d'obtention végétale (É-U)	S/O	1 demande (en cours)	USDA

*Modified augmented design **Random complete block design ***Split plot design

Autres évaluations de variétés avancées:

- Alliston en Ontario (gale commune)
- Hébertville (collaboration Patate Lac-Saint-Jean)

Autres faits saillants du développement variétal

Acquisitions et optimisation:

- planteuses et récolteuses expérimentales
- abri anti-pluie (projet stress hydrique)

Financé par le Soutien au rayonnement des régions du Fonds régions et ruralité (volet 1) du ministère des Affaires municipales et de l'Habitation

Renouvellement d'équipements de base du laboratoire

Projet financé par la Société du Plan Nord (Fonds d'initiatives nordiques) et Innovation et Développement Manicouagan (Fonds de développement des projets d'économie sociale)

Après plus de 20 ans de service, départs à la retraite de:

- Dre Sara Kristine Naess (chercheuse)
- Marjolaine Girard, Yolande Morin et Violaine Ross (ouvrières)
- Sylvie Martel (adjointe administrative)

Travaux des comités

Comité appel expression d'intérêt

- Réunion 3 novembre 2022

Visites au CRPTQ

- CA et AGA à Baie-Comeau et visite des installations du CRPTQ
- Dr Benoît Bizimungu, chercheur et responsable de la banque de gènes de pommes de terre du Canada (AAC Fredericton)
- Représentantes du Lycée général et technologique Honoré de Balzac en France
- Reportage de Radio-Canada «[À la recherche de la pomme de terre idéale](#)»



Axe 1.2 Projets de recherche au CRPTQ et collaborations en 2022-2023



AU CRPTQ

Applicabilité et démonstration technico-économique d'une technologie de compostage pour stimuler l'adoption par la filière maraichère du Québec

📌 Expérimentation de 2 recettes

Projet financé par le MAPAQ dans le cadre du volet 2 du programme Prime-Vert

Québec 🇨🇦 🇨🇦

Formation et rehaussement des compétences de l'équipe

📌 Dépistage maladies, ravageurs et troubles physiologiques – Périonka et CRPTQ (Collaboration Patate Lac Saint-Jean)

Contribution financière d'Emploi-Québec

Valoriser les nouvelles variétés du CRPTQ qui offriront un bilan agroenvironnemental supérieur

📌 3 variétés se sont démarquées (régime hydrique et fertilisation)

Projet financé par l'entremise du Programme de partenariat pour l'innovation agroalimentaire, en vertu du Partenariat canadien pour l'agriculture, entente conclue entre les gouvernements du Canada et du Québec

🇨🇦 PARTENARIAT
🇨🇦 CANADIEN pour
🇨🇦 L'AGRICULTURE

Canada 🇨🇦 Québec 🇨🇦

*Organisme responsable du projet
📌 Projet supporté financièrement par l'Accélérateur du CRPTQ
📌 Avancées/résultats en 2022-2023

CHEZ COLLABORATEURS

Développement d'outils pour accélérer le développement de cultivars qui correspondent aux attentes des consommateurs en termes de saveur / Université Laval* 📌

📌 Profil aromatique varie selon les variétés de pommes de terre (d'intérêt pour cibler la saveur dans les programmes de sélection); Temps d'entreposage affecte le profil aromatique (d'intérêt à des fins de marketing)

Projet financé par le CRSNG

Développement de cultivars de pommes de terre adaptés à l'agriculture biologique et résistants au *Phytophthora infestans* par l'utilisation de marqueurs moléculaires dans un processus de sélection végétale participative / Sème l'avenir, Université Bishop's 📌

📌 À la suite de l'évolution constante des changements climatiques, ainsi que de la hausse en demande de produits biologiques et locaux, la recherche de cultivars de pommes de terre pour la production biologique au Québec demeure un enjeu critique

Projet financé par Mitacs et l'entremise du programme Innov'Action Agroalimentaire, en vertu du Partenariat canadien pour l'agriculture, entente conclue entre les gouvernements du Canada et du Québec

🇨🇦 PARTENARIAT
🇨🇦 CANADIEN pour
🇨🇦 L'AGRICULTURE

Canada 🇨🇦 Québec 🇨🇦

Évaluation de variétés de pommes de terre au Québec / Progest 2001 📌

📌 2 sites ont généré des rendements totaux élevés quelle que soit la catégorie. Plusieurs génotypes ont présenté un bon potentiel (rendement, qualité) dans chaque catégorie et site

Projet financé par l'entremise de la Grappe agro-scientifique canadienne pour l'horticulture 3, en collaboration avec le programme Agri-science d'Agriculture et Agroalimentaire Canada, une initiative du Partenariat canadien pour l'agriculture, du Conseil canadien de l'horticulture et des autres intervenants de l'industrie

🇨🇦 PARTENARIAT
🇨🇦 CANADIEN pour
🇨🇦 L'AGRICULTURE

Canada 🇨🇦 Québec 🇨🇦

Filière responsable de la pomme de terre au Québec : une initiative stratégique sans compromis sur la rentabilité / PPTQ 📌

📌 Sondage auprès des PPTQ sur les bonnes pratiques agroenvironnementales; Production d'une feuille de route d'engagements avec 4 piliers

Projet financé par le MAPAQ dans le cadre du Programme développement des marchés bioalimentaires

Québec 🇨🇦 🇨🇦

Journée innovation L'innovation technologique : un levier pour assurer la pérennité et la rentabilité des entreprises en production végétale / CRIBIQ, CRPTQ, PPTQ 📌

📌 157 participants; 14 conférenciers; 9 exposants

Projet financé par l'entremise du Programme Innov'Action agroalimentaire, en vertu du Partenariat canadien pour l'agriculture, entente conclue entre les gouvernements du Canada et du Québec

🇨🇦 PARTENARIAT
🇨🇦 CANADIEN pour
🇨🇦 L'AGRICULTURE

Canada 🇨🇦 Québec 🇨🇦

Méthode de surveillance et de contrôle des agents pathogènes des pommes de terre / IRDA

📌 Essai de comportement de la variété Goldrush dans des champs ayant reçu différentes rotations en engrais verts

Projet financé par le MAPAQ dans le cadre du volet 3 du programme Prime-Vert

Québec 🇨🇦 🇨🇦

Révolutionner le développement des variétés de pommes de terre pour une agriculture intelligente adaptée au climat / AAC-Fredericton

📌 Sélection aux champs avec des pressions de sélection variables

Projet financé par Agriculture et Agroalimentaire Canada et Genome-Québec

Axe 1.3 Diffusion des résultats et veille stratégique

agri
réseau 148

Rapport annuel et États financiers 2021-2022 du CRPTQ
[Consulter](#)

agri
réseau 101

Reportage de Radio-Canada « La gestion de l'eau chez les agriculteurs »
[Consulter](#)

agri
réseau

Nombre de vues sur Agri-Réseau



Infolettre *Et patati et patata*

agri
réseau 105

Cadre d'agriculture régénérative de McCain
[Consulter](#)



agri
réseau nd

Changer votre culture de rotation peut intensifier le rendement de vos pommes de terre
[Consulter](#)



agri
réseau 1128

Journée Innovation – L'innovation : Un levier essentiel pour assurer la pérennité et la rentabilité des entreprises agroalimentaires
[Consulter](#)

agri
réseau 13

Recommandations du Comité consultatif international sur la lutte contre la galle verruqueuse de la pomme de terre à l'Île-du-Prince-Édouard, 2022
[Consulter](#)




agri
réseau 29




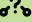
Recherchés! Vous êtes conseillers.ères/agronomes et travaillez dans la production pomme de terre? Picketa est à la recherche de collaborateurs...
[Consulter](#)



Diffusion des résultats des projets financés par l'Accélérateur

Types de diffusion :

-  Vues Agri-Réseau
-  Infolettre *Et patati et patata*
-  Affiche

-  Présentation orale
-  Article périodique
-  Kiosque
-  Consultation

 151 

Projets financés par l'Accélérateur du CRPTQ
[Consulter](#)



Innofibre

 209   350 

Filière responsable pomme de terre du Québec - Présentation résultats sondage, piliers et feuille de route
[Consulter](#)

 84 

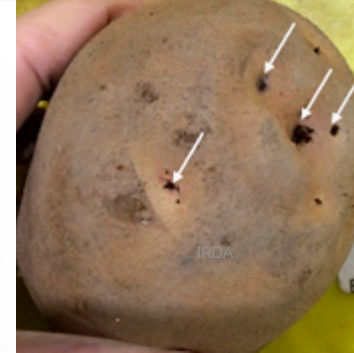
Rapport d'étape du projet «Améliorer la rentabilité et le bilan agroenvironnemental de la filière québécoise de pomme de terre en s'attaquant aux maladies asymptomatiques: Identification et réduction de la dépendance aux fongicides»
[Consulter](#)

 70   350

Rapport d'étape du projet «Caractérisation et développement d'outils de lutte biologique contre les principales souches de *Streptomyces* spp. causant la gale commune au Québec»
[Consulter](#)

 88 

Rapport d'étape du projet «Élaboration de stratégies régionales de gestion et d'outils d'aide à la décision pour lutter contre le doryphore de la pomme de terre»
[Consulter](#)



Innofibre

 47  

«Développement d'extractibles forestiers pour le contrôle post-récolte de la germination et des maladies de la pomme de terre»
[Nouveau projet](#)

 45 

«Développement d'extractibles forestiers pour le contrôle post-récolte de la germination et des maladies de la pomme de terre»
[Rapport d'étape du projet](#)

 49 

Résultats du projet «Améliorer l'efficacité de l'utilisation de l'eau dans la pomme de terre par une connaissance plus approfondie des cultivars»
[Consulter](#)



IRDA

 19 

Résultats du projet «Développement de bio-cides à base d'extractibles végétaux pour le contrôle des maladies lors de l'entreposage des pommes de terre»
[Consulter](#)

 52  

Article du Journal *La Presse* «Relève: un stage dans les patates»
[Consulter](#)

 229   2    2

Rapport d'étape du projet «Développement de cultivars de pomme de terre adaptés à l'agriculture biologique et résistants au *Phytophthora infestans* par l'utilisation de marqueurs moléculaires dans un processus de sélection végétale participative»
[Consulter](#)

 12   2  350

Rapport d'étape du projet "Développement d'outils pour accélérer le développement de cultivars qui correspondent aux attentes des consommateurs en termes de flaveur»
[Consulter](#)

 7

Évaluation des variétés de pommes de terre - Année 2021 (version longue)
[Consulter](#)

 4

Évaluation des variétés de pommes de terre - Année 2021 (version courte)
[Consulter](#)

 4

Évaluation des variétés de pommes de terre - Année 2022 (version longue)
[Consulter](#)

 7

Évaluation des variétés de pommes de terre - Année 2022 (version courte)
[Consulter](#)

Une mise en valeur des variétés du Québec

Répondre aux besoins des producteurs

Axe 2.1 Commercialisation de nouvelles variétés

- 20 variétés potentielles à présenter aux producteurs

- 3 variétés en cours d'enregistrement (AEI 2020):

- CRPTQ Coravi (Québec Parmentier)
- CRPTQ Sana et CRPTQ Joany (La Patate Lac-Saint-Jean)



Axe 2.2 Promotion et marketing des variétés

Colloque pomme de terre 2022 :
20 futures variétés présentées (différents marchés)

Axe 2.3 Expertises au service des producteurs

1 000 graines produites au CRPTQ et partagées avec PLSJ afin d'enrichir son programme de développement variétal

Variétés commercialisées actuellement

Belle d'août

Campagna

Envol

Kalmia

Péribonka

Roselys

Une organisation plus performante

Renforcer les capacités de l'organisation

Axe 3.1

Gestion des ressources humaines

- Nouveaux employés saisonniers
- Processus de recrutement :
agronome et professionnel de laboratoire

Axe 3.2 Financement des activités

Accélérateur recapitalisé 148 000 \$ (PPTQ)

Membres du CRPTQ :

223 producteurs, 11 centres de recherche, 1 OBNL

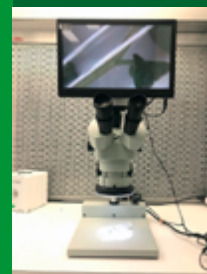
Axe 3.3 Modernisation des infrastructures

Plan d'accompagnement agroenvironnemental

- Gestion des matières résiduelles organiques d'origine végétale (composteur)
- Engrais vert et culture de couverture (8 ha)
- Rotation des groupes de pesticides
- Plan de rotation amélioré des cultures
- Utilisation des informations du réseau d'avertissements phytosanitaires
- Utilisation des pesticides à moindre risque pour protéger l'environnement et la santé

Investissements

- Équipements du laboratoire renouvelés (Fonds régionaux 207 000 \$)
- Planification : Plan directeur de maintien d'actifs
(Investissements de remise à neuf des installations, MAPAQ 5 M \$)



Collaborations

- > ACER Division Inspection inc. et Centre ACER
- > Comité Colloque pomme de terre (CRAAQ)
- > Comité de pilotage « Filière responsable de la pomme de terre au Québec : une initiative stratégique sans compromis sur la rentabilité » (AgroBoréal, Groupe Agéco, IRDA, MAPAQ, Opportuna, PPTQ, Sème l'avenir, Triade Marketing)
- > Comité de pilotage « Planification stratégique filière pomme de terre » (PPTQ)
- > Comité pomme de terre (CRAAQ)
- > Consultation Planification stratégique (IRDA)
- > Échange consultatif « Réglementation des eaux de lavage » (APMQ)
- > Génotypage de la banque de gènes avec la procédure de génotypage par séquençage (Université Laval)
- > Réseau de sélectionneurs privés de pommes de terre du Canada (The Canadian Private Potato Breeders Network)



Activités de rayonnement et représentations

- > Agriculture et Agroalimentaire Canada Fredericton (août)
- > Assemblée générale annuelle PPTQ (mars)
- > Canadian Potato Council (juillet)
- > Canadian Potato Summit (janvier)
- > Canadian Society for Horticultural Science's conference (août)
- > Colloque pomme de terre du CRAAQ (novembre)
- > Co-organisation de la 1^{re} édition : Journée Innovation « L'innovation technologique : Un levier pour assurer la pérennité et la rentabilité des entreprises agroalimentaires » / Événement de diffusion et de transfert des connaissances (janvier)
- > Picketa Systems (décembre)
- > Visite de la ferme Saguenoise (juillet)
- > Visite des infrastructures de recherche d'AAC à Fredericton (août)

Webinaires

- > Application web Horus – IRDA (avril)
- > Espace IA « Occitanum, le Living Lab Agro-écologie numérique en France – CRAAQ (mars)
- > Formations pour l'utilisation des nouveaux équipements de laboratoire (janvier)
- > Les crédits d'impôts ; Un incitatif à l'innovation – Agro-Boréal (mai)
- > Maximiser les retombées de la recherche publique au bénéfice du secteur agroalimentaire – Axelys (mars)



Consortium de recherche sur la pomme de terre du Québec
États financiers
31 mars 2023

Consortium de recherche sur la pomme de terre du Québec

Sommaire

Exercice clos le 31 mars 2023

Page

Rapport de l'auditeur indépendant

États financiers

État des résultats..... 1

État de l'évolution des actifs nets..... 2

Bilan..... 3

État des flux de trésorerie..... 4

Notes complémentaires..... 5

Renseignements complémentaires..... 10

Aux administrateurs de
Consortium de recherche sur la pomme de terre du Québec

Opinion avec réserve

Nous avons effectué l'audit des états financiers de Consortium de recherche sur la pomme de terre du Québec (l'« Organisme »), qui comprennent le bilan au 31 mars 2023, et les états des résultats, de l'évolution des actifs nets et des flux de trésorerie pour l'exercice clos à cette date, ainsi que les notes complémentaires, y compris le résumé des principales méthodes comptables.

À notre avis, à l'exception des incidences du problème décrit dans la section « Fondement de l'opinion avec réserve » de notre rapport, les états financiers ci-joints donnent, dans tous leurs aspects significatifs, une image fidèle de la situation financière de l'Organisme au 31 mars 2023, ainsi que des résultats de ses activités et de ses flux de trésorerie pour l'exercice clos à cette date, conformément aux normes comptables canadiennes pour les organismes sans but lucratif.

Fondement de l'opinion avec réserve

L'Organisme tire des produits de redevances basés sur des quantités de pommes de terre vendues par des entreprises partenaires. En raison de l'absence de contrôle pour valider les quantités déclarées par les entreprises partenaires, notre audit des produits s'est limité aux montants inscrits dans les comptes de l'Organisme. Nous n'avons pu déterminer si des ajustements pourraient devoir être apportés aux montants de redevances comptabilisées. De même que nous n'avons pu déterminer l'impact sur les flux de trésorerie, sur l'excédent des produits et des charges, sur les actifs à court terme et sur les produits reportés aux 31 mars 2023 et 2022.

Nous avons effectué notre audit conformément aux normes d'audit généralement reconnues du Canada. Les responsabilités qui nous incombent en vertu de ces normes sont plus amplement décrites dans la section « Responsabilités de l'auditeur à l'égard de l'audit des états financiers » du présent rapport. Nous sommes indépendants de l'Organisme conformément aux règles de déontologie qui s'appliquent à l'audit des états financiers au Canada et nous nous sommes acquittés des autres responsabilités déontologiques qui nous incombent selon ces règles. Nous estimons que les éléments probants que nous avons obtenus sont suffisants et appropriés pour fonder notre opinion d'audit avec réserve.

Autre point

Les états financiers de l'Organisme pour l'exercice clos le 31 mars 2022 ont été audités par un autre cabinet d'auditeurs qui a exprimé sur ces états financiers une opinion avec réserve en date du 30 juin 2022 pour la raison décrite dans la section « Fondement de l'opinion avec réserve ».

Responsabilités de la direction et des responsables de la gouvernance à l'égard des états financiers

La direction est responsable de la préparation et de la présentation fidèle des états financiers conformément aux normes comptables canadiennes pour les organismes sans but lucratif, ainsi que du contrôle interne qu'elle considère comme nécessaire pour permettre la préparation d'états financiers exempts d'anomalies significatives, que celles-ci résultent de fraudes ou d'erreurs.

Lors de la préparation des états financiers, c'est à la direction qu'il incombe d'évaluer la capacité de l'Organisme à poursuivre son exploitation, de communiquer, le cas échéant, les questions relatives à la continuité de l'exploitation et d'appliquer le principe comptable de continuité d'exploitation, sauf si la direction a l'intention de liquider l'Organisme ou de cesser son activité ou si aucune autre solution réaliste ne s'offre à elle.

Il incombe aux responsables de la gouvernance de surveiller le processus d'information financière de l'Organisme.

Responsabilités de l'auditeur à l'égard de l'audit des états financiers

Nos objectifs sont d'obtenir l'assurance raisonnable que les états financiers pris dans leur ensemble sont exempts d'anomalies significatives, que celles-ci résultent de fraudes ou d'erreurs, et de délivrer un rapport de l'auditeur contenant notre opinion. L'assurance raisonnable correspond à un niveau élevé d'assurance, qui ne garantit toutefois pas qu'un audit réalisé conformément aux normes d'audit généralement reconnues du Canada permettra toujours de détecter toute anomalie significative qui pourrait exister. Les anomalies peuvent résulter de fraudes ou d'erreurs et elles sont considérées comme significatives lorsqu'il est raisonnable de s'attendre à ce que, individuellement ou collectivement, elles puissent influencer sur les décisions économiques que les utilisateurs des états financiers prennent en se fondant sur ceux-ci.

Dans le cadre d'un audit réalisé conformément aux normes d'audit généralement reconnues du Canada, nous exerçons notre jugement professionnel et faisons preuve d'esprit critique tout au long de cet audit. En outre :

- nous identifions et évaluons les risques que les états financiers comportent des anomalies significatives, que celles-ci résultent de fraudes ou d'erreurs, concevons et mettons en œuvre des procédures d'audit en réponse à ces risques, et réunissons des éléments probants suffisants et appropriés pour fonder notre opinion. Le risque de non-détection d'une anomalie significative résultant d'une fraude est plus élevé que celui d'une anomalie significative résultant d'une erreur, car la fraude peut impliquer la collusion, la falsification, les omissions volontaires, les fausses déclarations ou le contournement du contrôle interne;
- nous acquérons une compréhension des éléments du contrôle interne pertinents pour l'audit afin de concevoir des procédures d'audit appropriées aux circonstances, et non dans le but d'exprimer une opinion sur l'efficacité du contrôle interne de l'Organisme;
- nous apprécions le caractère approprié des méthodes comptables retenues et le caractère raisonnable des estimations comptables faites par la direction, de même que des informations y afférentes fournies par cette dernière;
- nous tirons une conclusion quant au caractère approprié de l'utilisation par la direction du principe comptable de continuité d'exploitation et, selon les éléments probants obtenus, quant à l'existence ou non d'une incertitude significative liée à des événements ou situations susceptibles de jeter un doute important sur la capacité de l'Organisme à poursuivre son exploitation. Si nous concluons à l'existence d'une incertitude significative, nous sommes tenus d'attirer l'attention des lecteurs de notre rapport sur les informations fournies dans les états financiers au sujet de cette incertitude ou, si ces informations ne sont pas adéquates, d'exprimer une opinion modifiée. Nos conclusions s'appuient sur les éléments probants obtenus jusqu'à la date de notre rapport. Des événements ou situations futurs pourraient par ailleurs amener l'Organisme à cesser son exploitation;
- nous évaluons la présentation d'ensemble, la structure et le contenu des états financiers, y compris les informations fournies dans les notes, et apprécions si les états financiers représentent les opérations et événements sous-jacents d'une manière propre à donner une image fidèle.

Nous communiquons aux responsables de la gouvernance notamment l'étendue et le calendrier prévus des travaux d'audit et nos constatations importantes, y compris toute déficience importante du contrôle interne que nous aurions relevée au cours de notre audit.

MNP SENCRL, s.r.l.¹
MNP S.E.N.C.R.L., s.r.l.

Rimouski (Québec)
Le 5 juillet 2023

¹ CPA auditeur, permis de comptabilité publique no A117960

Consortium de recherche sur la pomme de terre du Québec

État des résultats

Exercice clos le 31 mars 2023

	2023	2022
Produits		
Subventions et contributions (annexe A)	981 412	974 697
Redevances (annexe A)	382 572	356 544
Projet catalyseur	20 470	23 602
Intérêts sur placements	13 681	5 827
Revenus d'agriculture	7 125	5 250
Autres revenus	27 823	42 669
	1 433 083	1 408 589
Charges		
Salaires et charges sociales	764 529	721 183
Sous-traitant	23 554	7 042
Matériel et fournitures	61 149	83 669
Frais de recherche	333 653	305 717
Matériel roulant	10 002	7 888
Abonnements et cotisations	2 740	2 443
Frais de déplacements et représentation	28 574	14 208
Honoraires professionnels	8 153	6 802
Frais de gestion	4 764	4 761
Location d'équipements et de matériel	12 205	9 652
Assurances	58 267	55 788
Télécommunications	7 848	7 434
Énergie	90 359	80 942
Entretien et réparations	14 696	31 658
Fournitures et frais de bureau	12 579	12 266
Publicité	2 585	1 060
Formation	30	6 301
Intérêts et frais bancaires	783	627
Perte sur taux de change	2 601	2 362
Amortissement des immobilisations corporelles	37 475	42 425
	1 476 546	1 404 228
Excédent (insuffisance) des produits sur les charges	(43 463)	4 361

Les notes complémentaires et les renseignements complémentaires font partie intégrante des états financiers.

Consortium de recherche sur la pomme de terre du Québec
État de l'évolution des actifs nets

Exercice clos le 31 mars 2023

	<i>Investis en immobilisations</i>	<i>Non affectés</i>	<i>2023 Total</i>	<i>2022 Total</i>
Solde au début	144 098	297 907	442 005	437 644
Excédent (insuffisance) des produits sur les charges	(37 475)	(5 988)	(43 463)	4 361
Investissement net en immobilisations	37 906	(37 906)	-	-
Solde à la fin	144 529	254 013	398 542	442 005

Les notes complémentaires font partie intégrante des états financiers.

Consortium de recherche sur la pomme de terre du Québec

Bilan

31 mars 2023

	2023	2022
Actif		
Court terme		
Encaisse	173 269	428 341
Dépôts à terme, portant intérêt au taux de 2,30 % à 2,50 %	510 763	599 507
Comptes clients et autres créances (note 3)	283 029	134 646
Frais payés d'avance	78	15 353
	967 139	1 177 847
Immobilisations corporelles (note 4)	140 230	139 799
Actifs incorporels - marque de commerce	4 299	4 299
	1 111 668	1 321 945
Passif		
Court terme		
Créditeurs et charges à payer (note 6)	137 846	86 365
Apports reportés affectés à l'acquisition d'immobilisations corporelles	-	78 500
Apports reportés affectés à des projets court terme (note 7)	170 043	354 853
Dettes à long terme échéant au cours du prochain exercice (note 8)	17 874	17 874
	325 763	537 592
Apports reportés affectés à des projets long terme (note 7)	382 894	320 005
Dettes à long terme (note 8)	4 469	22 343
	713 126	879 940
Actifs nets		
Investis en immobilisations	144 529	144 098
Non affectés	254 013	297 907
	398 542	442 005
	1 111 668	1 321 945

Les notes complémentaires font partie intégrante des états financiers.

Au nom du conseil d'administration

 administrateur


 administrateur

Consortium de recherche sur la pomme de terre du Québec

État des flux de trésorerie

Exercice clos le 31 mars 2023

	2023	2022
Activités de fonctionnement		
Excédent (insuffisance) des produits sur les charges	(43 463)	4 361
Élément n'affectant pas la trésorerie :		
Amortissement des immobilisations corporelles	37 475	42 425
	(5 988)	46 786
Variation nette d'éléments hors trésorerie liés au fonctionnement	(282 048)	89 601
	(288 036)	136 387
Activité d'investissement		
Acquisition d'immobilisations corporelles	(37 906)	(15 633)
Activité de financement		
Remboursement de la dette à long terme	(17 874)	(17 874)
Augmentation (diminution) de la trésorerie et des équivalents de trésorerie	(343 816)	102 880
Trésorerie et équivalents de trésorerie au début	1 027 848	924 968
Trésorerie et équivalents de trésorerie à la fin	684 032	1 027 848

La trésorerie et les équivalents de trésorerie sont constitués de l'encaisse, des placements temporaires et de l'emprunt bancaire.

Les notes complémentaires font partie intégrante des états financiers.

Consortium de recherche sur la pomme de terre du Québec

Notes complémentaires

31 mars 2023

1. Description de l'organisme

Consortium de recherche sur la pomme de terre du Québec (l'« Organisme ») est constitué en vertu de la partie III de la Loi sur les compagnies (Québec). Son objectif est de réaliser des activités de recherche, de développement et de transferts technologiques sur la pomme de terre, la biologie des plantes nordiques comestibles et la valorisation des ressources forestières et marines comme intrants agronomiques. Il est un organisme sans but lucratif au sens de la Loi de l'impôt sur le revenu.

2. Principales méthodes comptables

L'Organisme applique les normes comptables canadiennes pour les organismes sans but lucratif.

Utilisation d'estimations

La préparation des états financiers exige que la direction procède à des estimations et pose des hypothèses qui ont une incidence sur les montants présentés au titre des actifs et des passifs et sur les montants comptabilisés au titre des produits et des charges pour les exercices visés. Les résultats réels peuvent différer de ces estimations. Les principales estimations portent sur la juste valeur des immobilisations corporelles et des apports reportés.

Instruments financiers

Évaluation initiale

L'Organisme évalue initialement ses actifs financiers et ses passifs financiers créés ou échangés dans des opérations conclues dans des conditions de pleine concurrence à la juste valeur. Les actifs financiers et passifs financiers qui ont été créés ou échangés dans des opérations entre apparentés, sauf pour les parties qui n'ont pas d'autre relation avec l'Organisme qu'en leur qualité de membres de la direction, sont initialement évalués au coût.

Évaluation ultérieure

L'Organisme évalue ultérieurement tous ses actifs financiers et ses passifs financiers au coût ou au coût après amortissement.

Les actifs financiers évalués au coût après amortissement selon la méthode linéaire se composent de l'encaisse, des dépôts à terme et des comptes clients et autres créances.

Les passifs financiers évalués au coût après amortissement se composent des créateurs.

Comptabilisation des produits

L'organisme utilise la méthode du report. Selon cette méthode, les apports (subventions) grevés d'affectations d'origine externe sont constatés dans l'exercice où la charge est concourue. Les apports qui ne sont grevés d'aucune affectation sont comptabilisés comme produit dans l'exercice courant. Les dotations reçues sont traitées à titre d'augmentations directes des actifs nets au cours de l'exercice.

Les produits sont comptabilisés lorsque les services sont rendus et que les risques et avantages inhérents à la propriété ont été transférés.

Les produits de placement non affectés sont comptabilisés lorsqu'ils sont gagnés.

Apports reçus sous forme de biens et services

Le ministère de l'Agriculture, des Pêcheries et de l'Alimentation du Québec fournit les installations matérielles et une partie du personnel nécessaire au centre de recherche pour lui permettre d'exercer ses activités. Les apports relatifs au personnel sont comptabilisés à la juste valeur à la date de l'apport pour une valeur de 101 252 \$ en 2023 (77 294 \$ en 2022). En raison de la difficulté à déterminer la juste valeur des apports reçus sous forme d'installations matérielles, ceux-ci ne sont pas constatés dans les états financiers.

Consortium de recherche sur la pomme de terre du Québec

Notes complémentaires

31 mars 2023

2. Principales méthodes comptables (suite)

Trésorerie et équivalents de trésorerie

La politique de l'Organisme consiste à présenter dans la trésorerie et les équivalents de trésorerie les soldes bancaires, y compris les découverts bancaires lorsque les soldes bancaires fluctuent souvent entre le positif et le négatif, et les dépôts à terme dont l'échéance n'excède pas trois mois à partir de la date d'acquisition.

Immobilisations corporelles

Les immobilisations corporelles sont comptabilisées au coût. Elles sont amorties selon la méthode de l'amortissement dégressif et aux taux indiqués ci-dessous :

	Taux
Mobilier de bureau	15 %
Machinerie et équipement	10 à 15 %
Matériel roulant	30 %
Matériel informatique	30 %
Matériel de laboratoire	10 %

Stocks

Les stocks sont évalués au moindre du coût et de la valeur nette de réalisation. Le coût est déterminé selon la méthode de l'épuisement successif.

La valeur nette de réalisation correspond au prix de vente moins les coûts estimatifs nécessaires pour réaliser la vente.

3. Comptes clients et autres créances

	2023	2022
Comptes clients	11 416	6 407
Subventions à recevoir	214 426	64 288
Contributions à recevoir	12 168	43 141
Taxes à la consommation	44 982	20 773
Intérêts à recevoir	37	37
	283 029	134 646

Consortium de recherche sur la pomme de terre du Québec

Notes complémentaires

31 mars 2023

4. Immobilisations corporelles

	<i>Coût</i>	<i>Amortissement cumulé</i>	<i>2023 Valeur nette</i>	<i>2022 Valeur nette</i>
Mobilier de bureau	23 166	21 458	1 708	2 010
Machinerie et équipement	589 607	401 174	188 433	155 270
Matériel roulant	220 567	107 073	113 494	50 668
Matériel informatique	24 053	18 150	5 903	8 043
Matériel de laboratoire	179 649	8 982	170 667	-
	1 037 042	556 837	480 205	215 991
Subvention sur équipements	8 621	4 678	3 943	4 639
Subvention sur machineries	84 180	34 093	50 087	71 553
Subvention sur équipements de laboratoire	163 028	8 151	154 877	-
Subvention sur machinerie, équipement et matériel roulant	154 198	23 130	131 068	-
	410 027	70 052	339 975	76 192
	627 015	486 785	140 230	139 799

5. Emprunt bancaire

L'Organisme dispose d'une marge de crédit autorisée de 110 000 \$ au taux préférentiel majoré de 3 %. Au 31 mars 2023, la marge n'était pas utilisée. L'emprunt bancaire est garanti par un dépôt à terme, les comptes clients, les subventions confirmées et par une hypothèque mobilière sur l'universalité des biens.

6. Crédoiteurs et charges à payer

	<i>2023</i>	<i>2022</i>
Fournisseurs	88 645	27 661
Salaires et charges sociales à payer	49 201	58 704
	137 846	86 365

Les sommes à remettre à l'État totalisent 5 062 \$ (6 357 \$ en 2022).

Consortium de recherche sur la pomme de terre du Québec

Notes complémentaires

31 mars 2023

7. Apports reportés

	Contribution des partenaires		2023	2022
	MAPAQ		Total	Total
Solde au début	54 853	620 005	674 858	559 760
Revenus	(34 810)	(235 111)	(269 921)	(559 760)
Encaissement	-	148 000	148 000	674 858
Solde à la fin	20 043	532 894	552 937	674 858
Apports affectés à des projets à court terme	(20 043)	(150 000)	(170 043)	(354 853)
Apports affectés à des projets à long terme	-	382 894	382 894	320 005

8. Dette à long terme

	2023	2022
Emprunt, remboursable par versements mensuels de 1 489 \$, sans intérêt, garanti par du matériel roulant d'une valeur comptable de 35 462 \$, échéant en décembre 2025	22 343	40 217
Dette à long terme échéant au cours du prochain exercice	17 874	17 874
	4 469	22 343

Les versements en capital à effectuer au cours des deux prochains exercices sont les suivants :

2024	17 874
2025	4 469

9. Instruments financiers

Risque de crédit

Le risque de crédit est le risque qu'une partie à un actif financier manque à l'une de ses obligations et amène de ce fait l'Organisme à subir une perte financière. Le risque de crédit pour l'Organisme est principalement lié aux comptes clients et aux subventions confirmées à recevoir.

L'Organisme consent du crédit à ses clients dans le cours normal de ses activités. Il effectue, de façon continue, des évaluations de crédit à l'égard de ses clients et maintient des provisions pour pertes potentielles sur créances, lesquelles, une fois matérialisées, respectent les prévisions de la direction. L'Organisme n'exige généralement pas de caution.

Pour les subventions à recevoir, l'Organisme évalue, de façon continue, les montants à recevoir sur la base des montants dont il a la quasi-certitude de recevoir en s'appuyant sur leur valeur de réalisation estimative.

Consortium de recherche sur la pomme de terre du Québec

Notes complémentaires

31 mars 2023

9. Instruments financiers (suite)

Risque de liquidité

Le risque de liquidité est le risque que l'Organisme éprouve des difficultés à honorer des engagements liés à ses passifs financiers. L'Organisme est exposé à ce risque principalement à l'égard de des redevances provenant de la variété Envol et dans une approche de saine gestion, la direction juge qu'environ 200 000 \$ en redevances pourraient subir des fluctuations importantes au cours des prochaines années. Une baisse substantielle mettrait à risque le programme de recherche variétal de Consortium de recherche sur la pomme de terre du Québec.

Consortium de recherche sur la pomme de terre du Québec
Renseignements complémentaires

Exercice clos le 31 mars 2023

2023 **2022**

Annexe A - Subventions et contributions

Produits		
Ministère de l'Agriculture, des Pêcheries et de l'Alimentation du Québec	693 233	758 498
Syndicat des producteurs de pommes de terre du Québec (accélérateur d'innovation)	147 999	248 000
Ministère des Affaires municipales et de l'Habitation	-	28 300
Innovation et Développement Manicouagan	-	25 000
Université McGill	10 199	14 009
Ministère de l'Emploi	4 718	15 988
Consortium de recherche et innovations en bioprocédés industriels au Québec	1 645	-
Centre d'expérimentation et de développement en forêt boréale	724	-
Institut québécois du développement de l'horticulture ornementale	973	-
	859 491	1 089 795
(Plus) ou moins : Subventions et contributions reportées (note 7)		
Ministère de l'Agriculture, des Pêcheries et de l'Alimentation du Québec	(34 810)	62 486
Syndicat des producteurs de pommes de terre du Québec (accélérateur d'innovation)	(87 111)	52 612
	(121 921)	115 098
	981 412	974 697
Redevances		
Contribution des semenciers	52 000	52 000
Redevances	330 572	304 544
	382 572	356 544