



La sélection des chèvres de boucherie *Un grand pouvoir*

Par Catherine Michaud, agr.

Directrice générale

Association canadienne de la chèvre de boucherie

« Sélection »

- choix, triage
- un choix qu'on fait parmi des choses dont on rejette la plupart
- processus d'élimination et de choix au cours de la reproduction, destiné à obtenir des races présentant certaines particularités ou certaines qualités
- action de choisir les individus qui conviennent le mieux
- *sélection (naturelle)*: « action de la nature aboutissant à la survivance des plus aptes »
- *sélection (artificielle)*: « choix, au sein des reproducteurs, en fonction des critères adoptés par l'éleveur »
 - diriger la reproduction dans un but que détermine le choix pour créer des races ou les continuer, en ne faisant procréer entre eux que les animaux doués de certaines qualités

La sélection - Un grand pouvoir...

Pour nous, en fonction de :

- Critères qualitatifs
- Critères quantitatifs
- Critères économiques
- Nos connaissances
- Notre expertise

Pour les autres, en fonction de

- Nos critères
- Demande des acheteurs
- Expérimentés versus débutants

...implique de grandes responsabilités



choisir entre plusieurs actions entraîne la responsabilité des conséquences de ces actions

Morale

Légale

Animaux enregistrés ► Loi sur la généalogie des animaux



résonne avec l'éthique de la responsabilité

respect de la Constitution et du Code de déontologie de l'organisation responsable de l'enregistrement de la race vendue



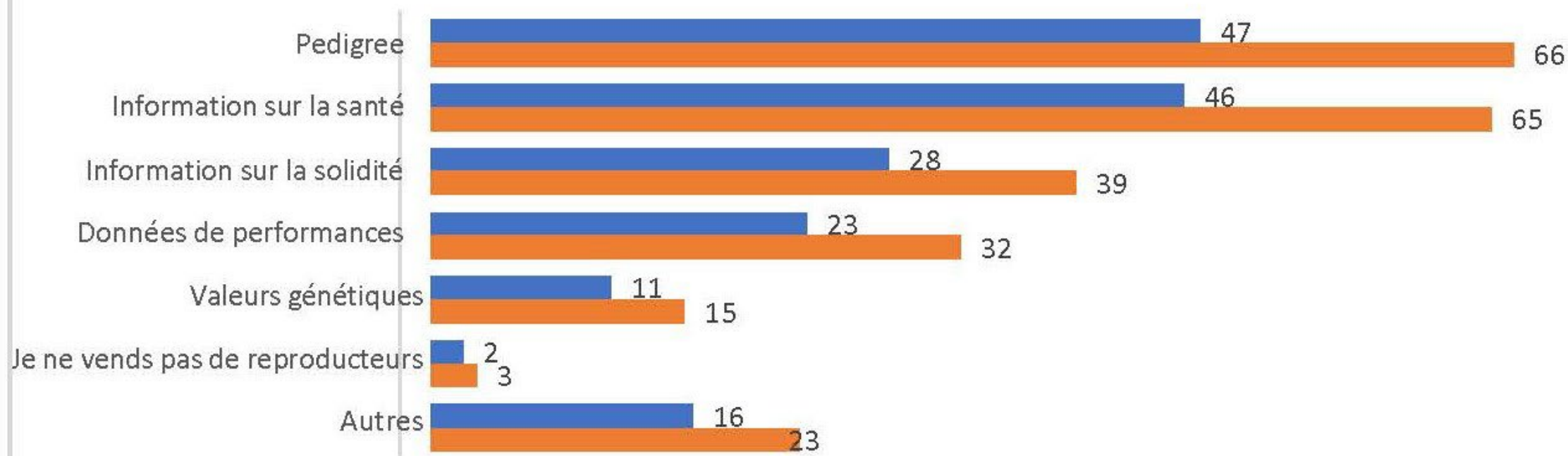
une erreur fondamentale de l'individualisme

«J'ai l'droit»

Sondage

Si vous vendez des reproducteurs, que demandent vos acheteurs ?

Chèvres de boucherie - Ce que vos acheteurs demandent

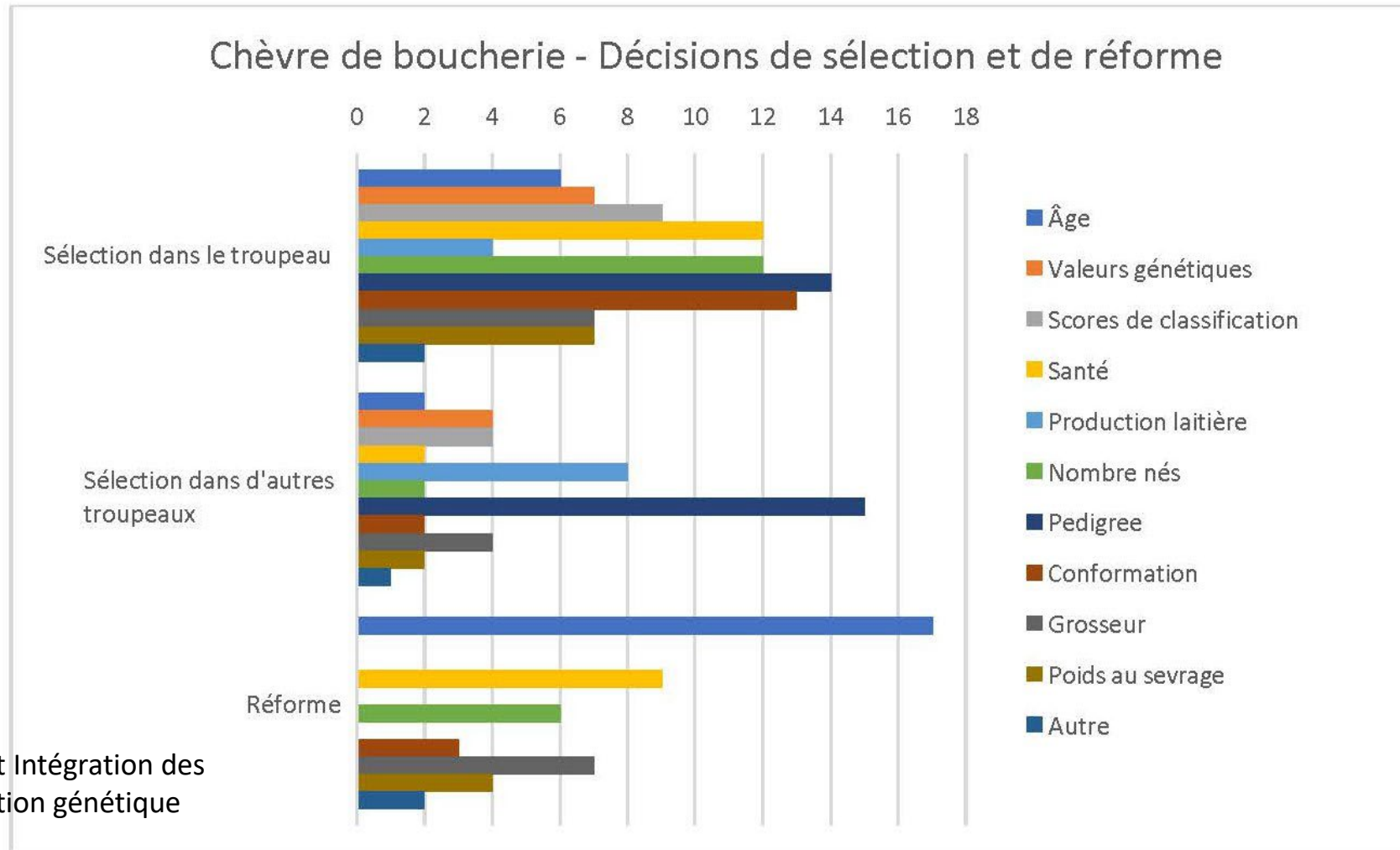


Source: ACCB - Projet Intégration des services en amélioration génétique

■ Nombre ■ Pourcentage des répondants

Sondage

Quelles informations utilisez-vous pour prendre des décisions de sélection et de réforme?



Source: ACCB - Projet Intégration des services en amélioration génétique

Plusieurs façons
de sélectionner
/ faire un choix



Pedigree



Conformation



Données



Performances



Statut de santé

La sélection par la conformation

1. Liens entre la conformation et les performances
2. Programme de classification de l'ACCB
3. Héritabilité des traits de conformation
4. Évaluation de l'état de chair

Liens entre la conformation et les performances



Relation bien fondée entre la morphologie et le potentiel productif. La conformation c'est la structure qui soutient la fonctionnalité biologique de l'animal comme la reproduction, le développement musculaire et la production laitière.



On a établi l'influence de la morphologie sur les performances de production en prenant des mesures linéaires (hauteur, tour de poitrine, longueur de la longe, pente de la croupe, circonférence et attachement du pis, circonférence scrotale, etc.) et en faisant une corrélation avec des performances de production (naissances multiples, production spermatique, fertilité, rendement carcasse, production laitière, qualité du lait, etc.)

Programme de classification de l'ACCB

Programme utilisé depuis de nombreuses années par d'autres groupes d'élevage (principalement les industries laitières).

Comparaison d'un animal individuel (et de ses parties) avec la chèvre idéale.

Différence avec les classements à L'EXPO?

- Animaux comparés aux autres animaux présents à l'événement.
 - Par ex., les Grandes championnes n'incarnent pas nécessairement la chèvre Boer idéale, mais sont les meilleures de celles qui ont été montrées ce jour-là.
- En termes de traits reconnus pour aider à une amélioration génétique potentielle, les résultats de classification ont plus de mérite qu'un ruban de championnat.

Programme de classification de l'ACCB

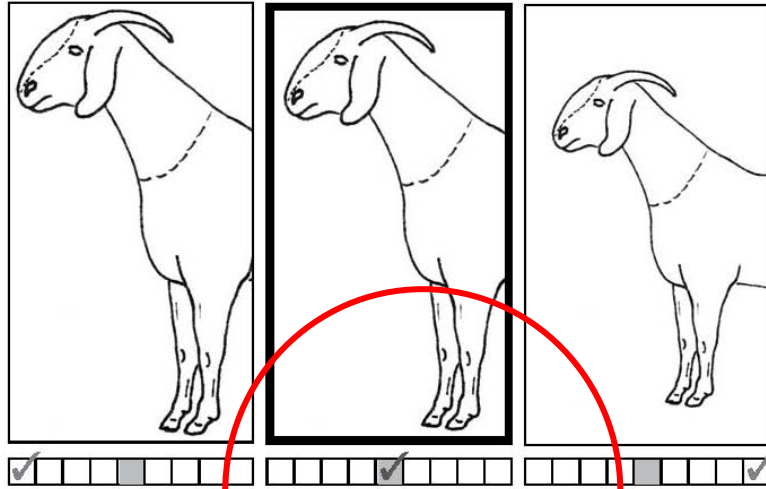
L'évaluation est divisée en 8 sections :

1. Taille et développement
2. Structure - ossature
3. Structure - pieds et membres
4. Structure - croupe
5. Volume et capacité
6. Musculature et gras
7. Caractères de la race et du sexe
8. Condition générale / système reproducteur

1. TAILLE ET DÉVELOPPEMENT

En conformité avec les standards de race pour la hauteur et le poids.

Hauteur et poids



trop grand
trop lourd

OPTIMUM

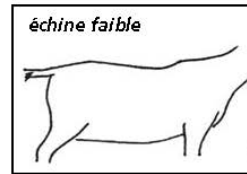
Hauteur: 26-29 po (mâles)
24-27 po (femelles)
Poids: 150-210 livres (mâles)
120-170 livres (femelles)

trop court
trop petit

2. STRUCTURE – OSSATURE

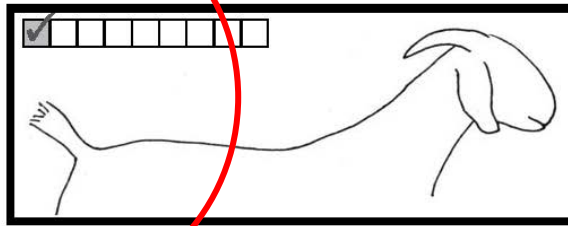
En apparence puissante et équilibrée. La ligne de dos doit être droite, forte et de niveau. Les épaules doivent être robustes et les omoplates bien posées sur la cage thoracique et le garrot. Le garrot doit être arrondi et à peine défini, avec une couche uniforme de chair; s'agencant bien à l'échine. Le cou doit être proportionnel à la taille du corps et épais à la base, s'agencant également aux épaules et à la poitrine.

Caractéristique indésirable : échine faible

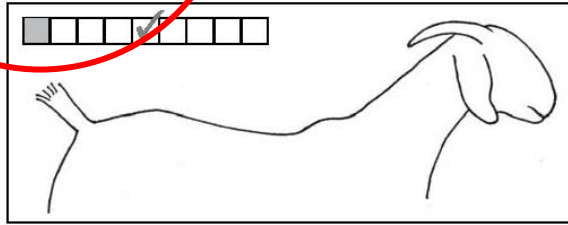


Ligne de dos

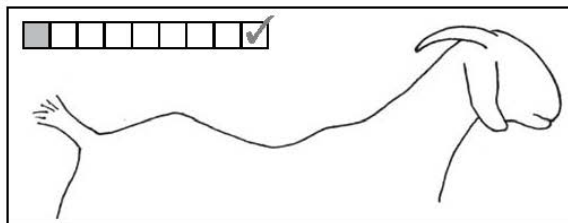
OPTIMUM
forte, droite



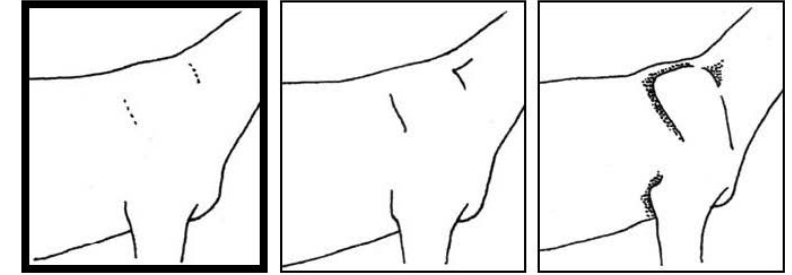
intermédiaire



faible



Épaules et garrot



OPTIMUM
épaules fortes,
bien assemblées,
garrot légèrement
arrondi, bien
assemblé



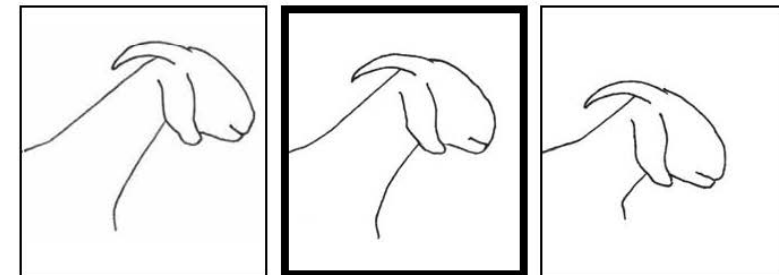
intermédiaires



épaules faibles,
relâchées
garrot angulaire,
pas bien assemblé



Cou



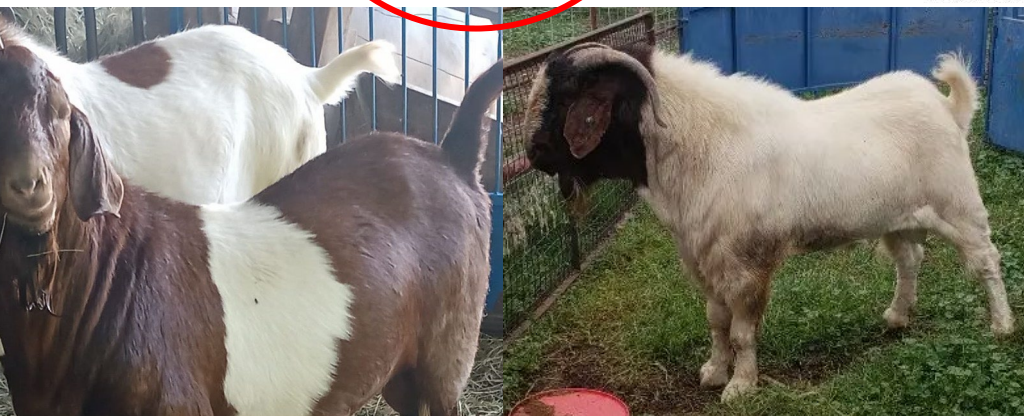
trop long,
trop mince



OPTIMUM



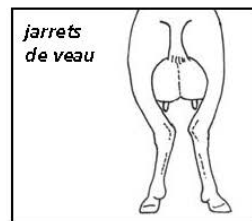
trop court,
trop épais



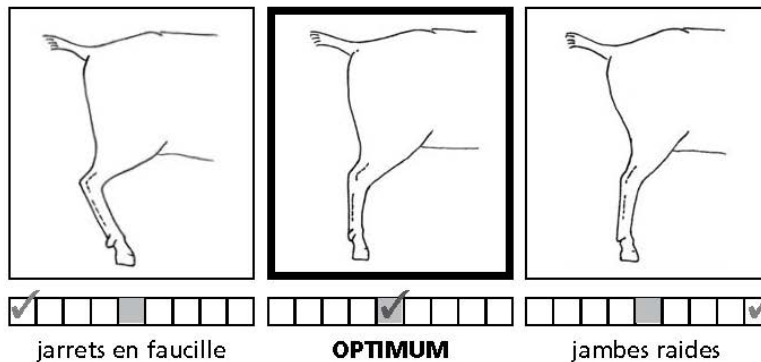
3. STRUCTURE – PIEDS ET MEMBRES

Membres proportionnés adéquatement pour supporter le poids; pied solides, courts, larges et pointés vers l'avant possédant un talon profond, une plante de pied de niveau et des onglons rapprochés. Des pâtureurs robustes sont essentiels. Membres avant de longueur moyenne, bien écartés, bien placés, droits et d'ossature forte. Membres arrière bien écartés et presque droits lorsque vus de l'arrière, Presque perpendiculaires du jarret au paturon lorsque vus de profil. Jarrets bien écartés lorsque vus de l'arrière et démontrant un angle acceptable lorsque vus de profil.

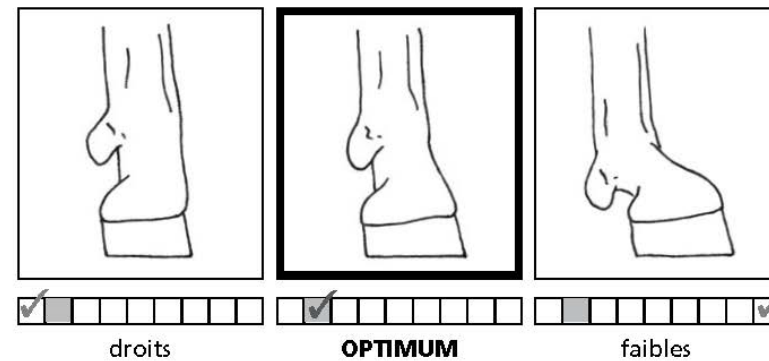
Caractéristiques indésirables : jarrets de veau



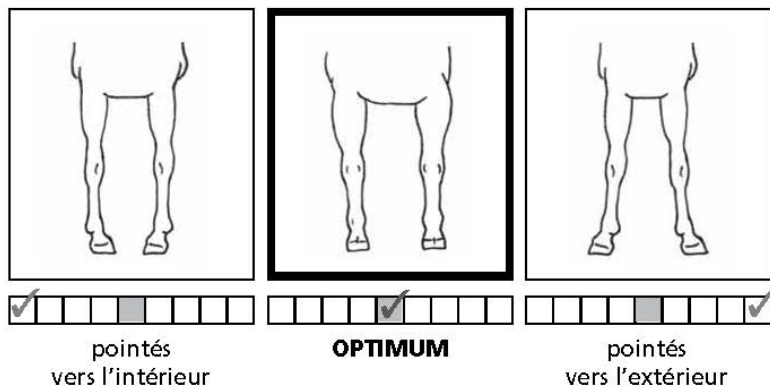
Membres postérieurs



Pâtureurs



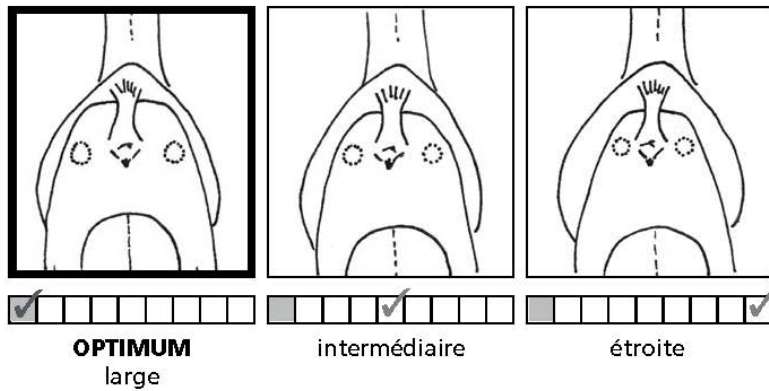
Pieds avant



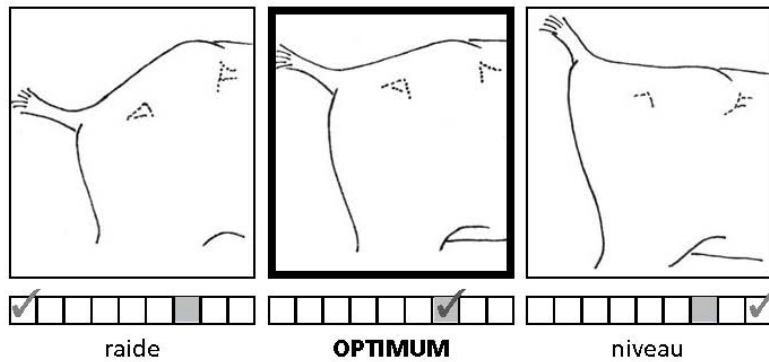
4. STRUCTURE – CROUPE

Longue, large et légèrement inclinée, et montrant une couverture égale de chair lisse. Les os des hanches sont bien espacés et de niveau avec le dos. Les articulations des cuisses sont bien espacées et presque de niveau de l'une à l'autre; les articulations des cuisses se trouvent à environ 2,4 cm (1 po) sous les os des hanches. Les pointes des hanches sont bien espacées et plus basses que les os des hanches. L'attache de queue est un peu plus basse et bien placée entre les os des hanches.

Largeur



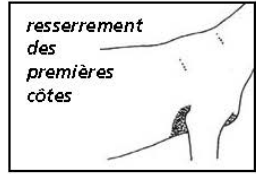
Pente



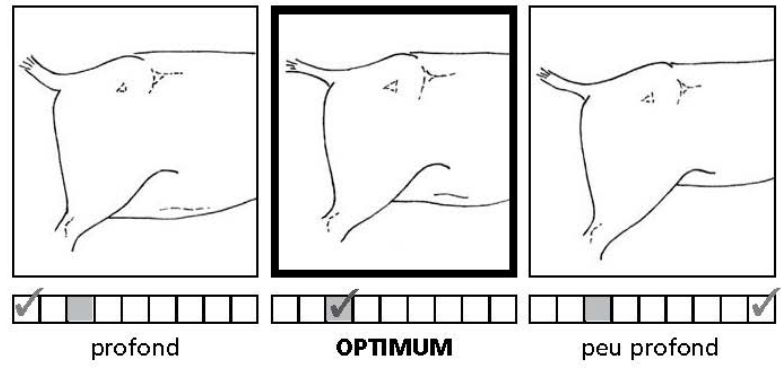
5. VOLUME ET CAPACITÉ

Corps profond et large d'un bout à l'autre, procurant des capacités digestives et respiratoires suffisantes et de longueur désirable. Un tour de poitrine profond résultant de premières côtes bien ouvertes (larges, plates, longues et bien espacées); une poitrine large et bien musclée; rempli à la pointe du coude. Baril profond avec des côtes bien ouvertes, dos et longe larges, flancs profonds et remplis.

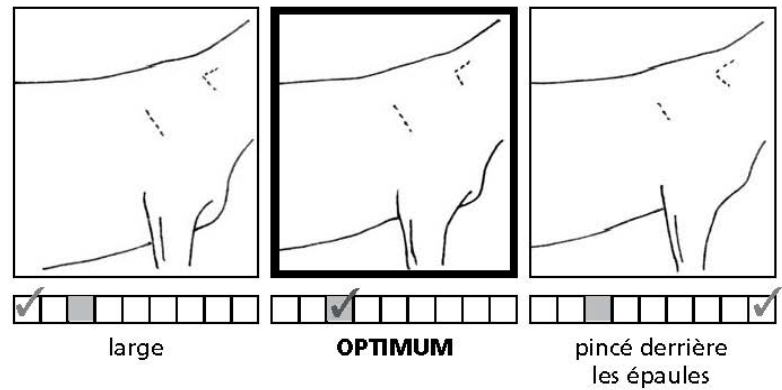
Caractéristique indésirable : resserrement des premières côtes



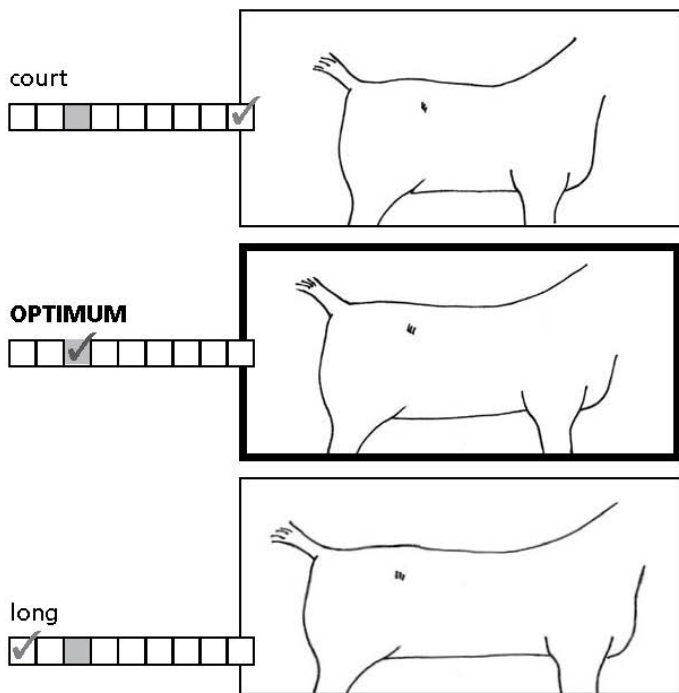
Corps – profondeur



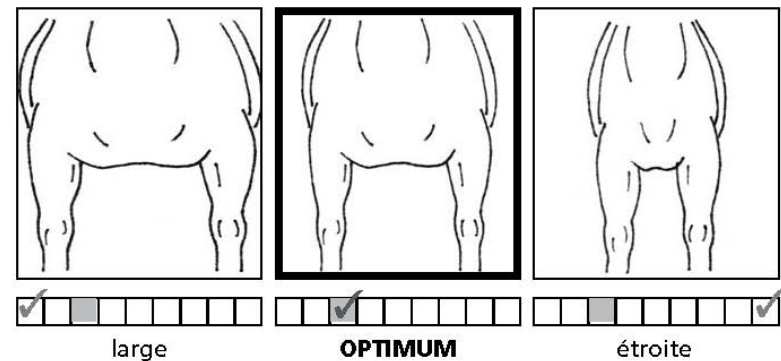
Tour de poitrine



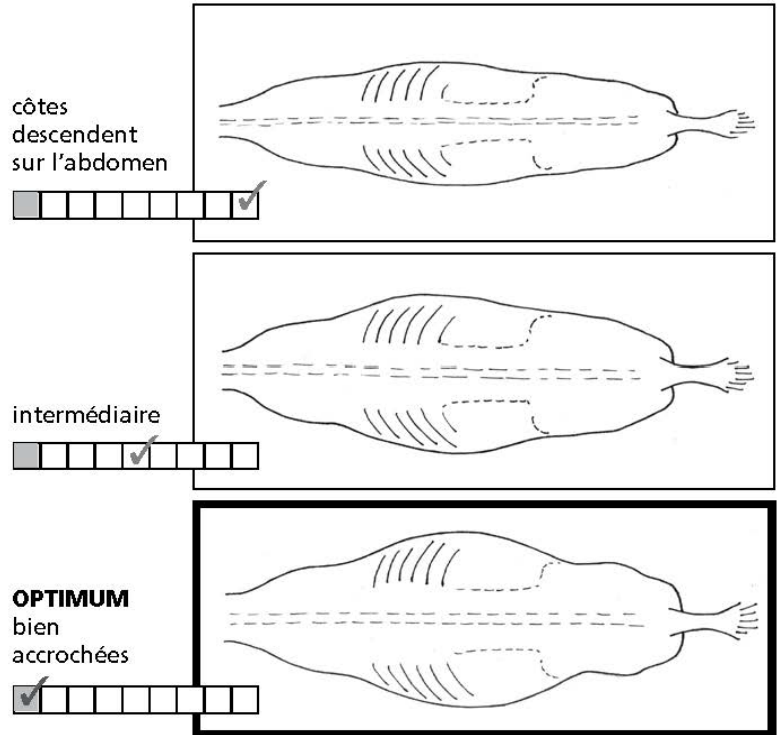
Corps – longueur



Cage thoracique



Ouverture des côtes



5. VOLUME ET CAPACITÉ

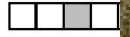
Corps profond et large d'un bout à l'autre, procurant des capacités digestives et respiratoires suffisantes et de longueur désirable. Un tour de poitrine profond résultant de premières côtes bien ouvertes (larges, plates, longues, musclées; rempli à l'arrière, bien ouvertes, dos bien ouvert).



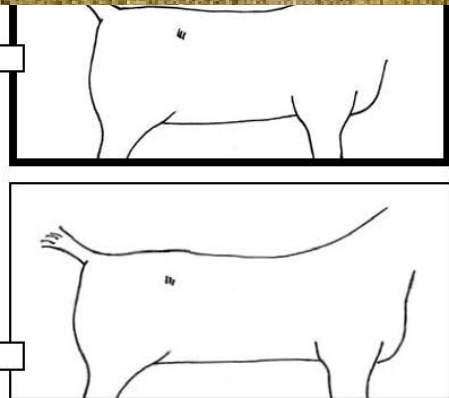
Caractéristique indéterminée

Corps – longueur

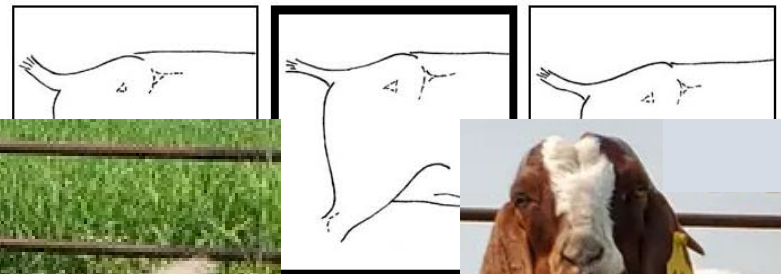
court



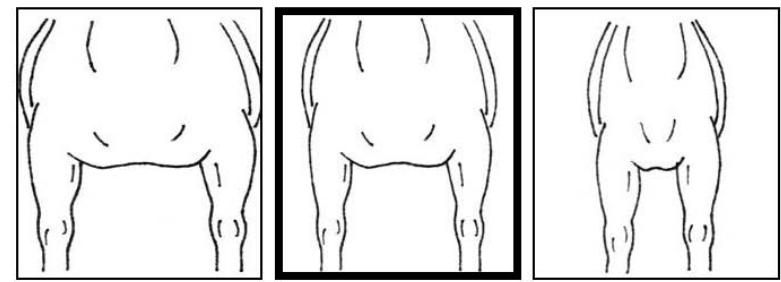
long



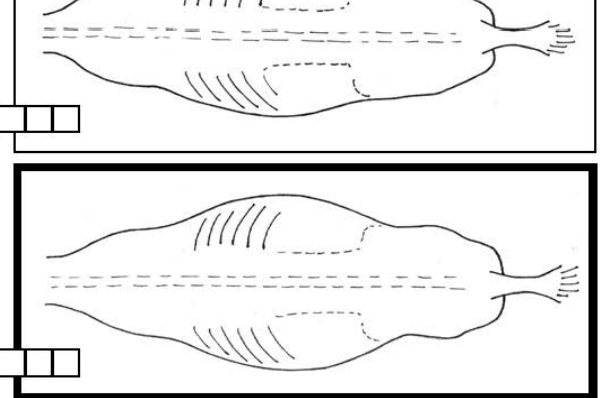
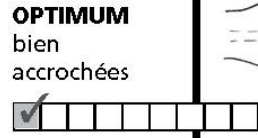
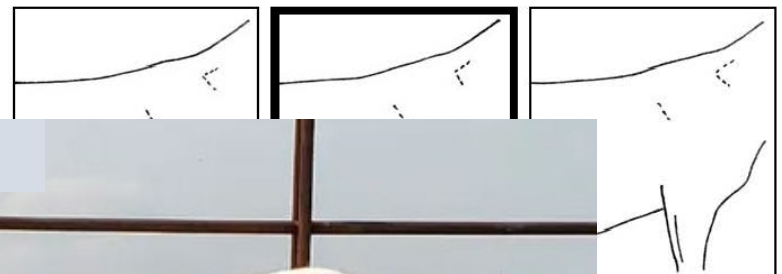
Corps – profondeur



Cage thoracique



Tour de poitrine

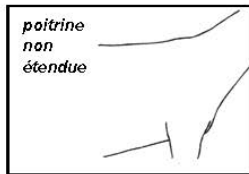
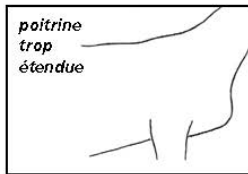


6. MUSCULATURE ET GRAS

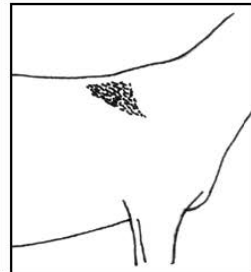
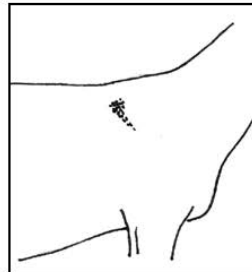
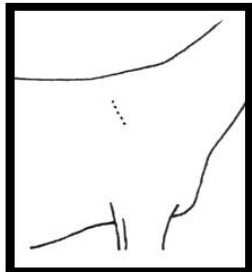
Arrière de l'épaule remplie. Dos large et fort avec une couverture de chair lisse et ferme. Longe bien musclée, large, longue et épaisse. Poitrine large, profonde, musclée et ferme avec une extension vers l'avant adéquate. Avant bras bien musclés. Ischion profonds, remplis et fermes. Écusson bas et large. Cuisses profondes, larges, musclées et fermes.

Caractéristiques indésirables : poitrine trop étendue; poitrine non étendue

Défaut de disqualification : maigreur sévère



Dos



OPTIMUM
solide

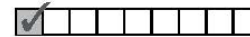
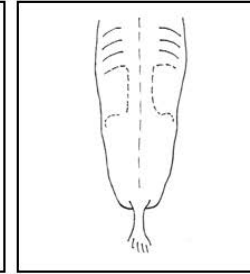
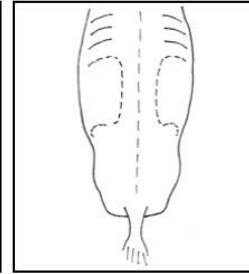
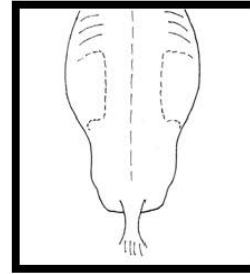


intermédiaire



peu profond

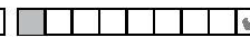
Longe



OPTIMUM
large, longue

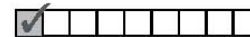
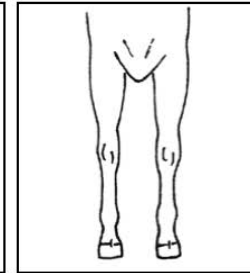
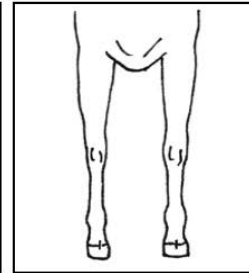
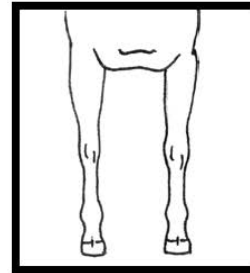


intermédiaire



étroite, courte

Poitrine



OPTIMUM
large, profond



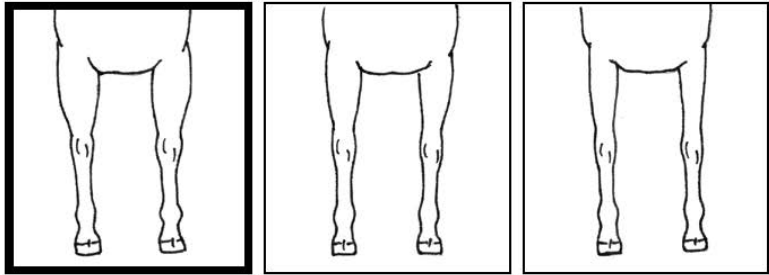
intermédiaire



étroite,
peu profond



Membres avant

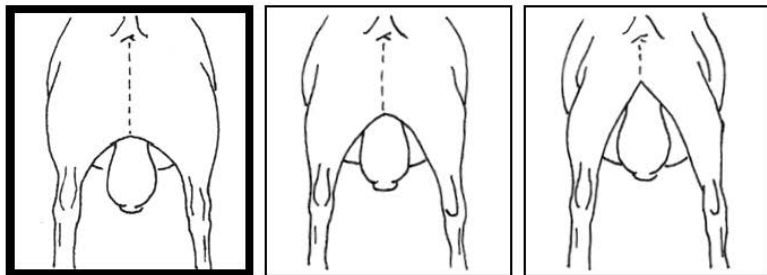


OPTIMUM
musclés

intermédiaires

pauvrement
musclés

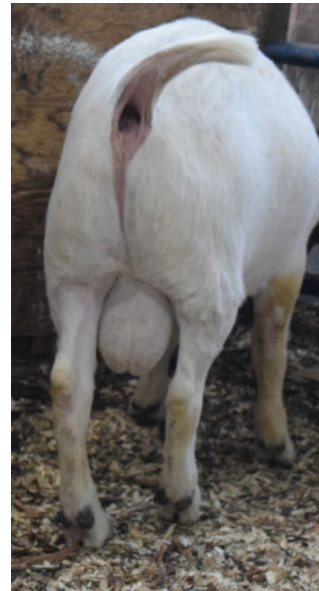
Ischion et cuisses



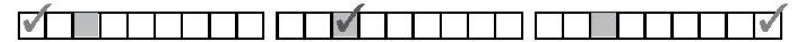
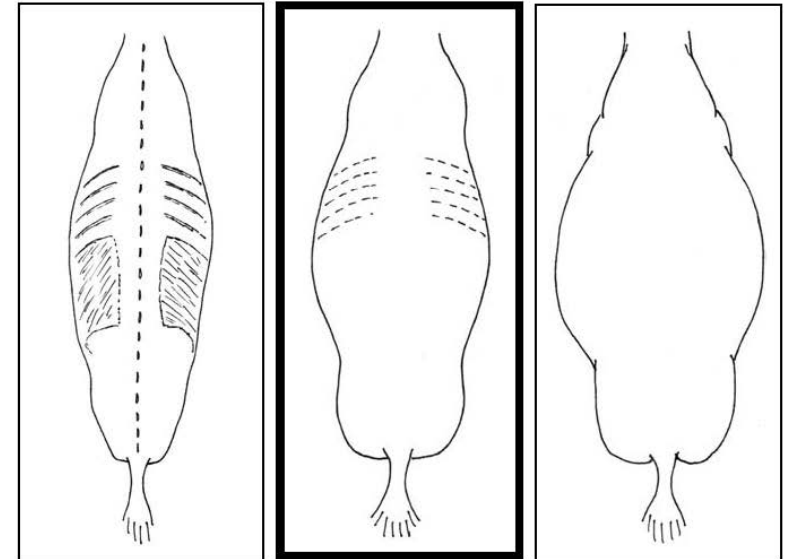
OPTIMUM
profonds, pleins

intermédiaires

peu profonds,
étroits



Gras (chair lâche)



minimal

OPTIMUM

excessif



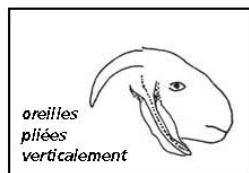
7. CARACTÈRES DE LA RACE ET DU SEXE

Les chèvres devraient être féminines et posséder un corps en forme de V bien définie lorsque vues de profil. Les boucs doivent être masculins, avoir tendance à porter plus de masse dans leurs épaules et leur poitrine, s'agençant harmonieusement vers l'arrière à un quartier postérieur bien musclé.

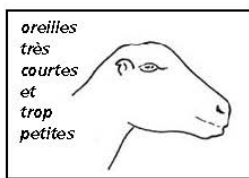
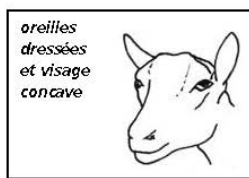
La couleur doit être traditionnelle, corps blanc et brun-rouge des deux côtés de la tête, la marque de couleur étant d'au minimum 10 cm de diamètre dans toutes les directions. Les oreilles doivent être brun-rouge à 75%; le brun-rouge peut s'étendre aussi loin que le garrot et la poitrine; il peut y avoir une marque de couleur sur le corps n'excédant pas 15 cm dans toutes les directions. Les zones sans poil doivent être pigmentées à 75%.

La tête a un profil convexe assortie d'un nez romain et d'oreilles pendantes de longueur suffisante et reposant à plat sur la tête, sans interférer avec les yeux. La tête doit être de longueur moyenne, forte et féminine (ou masculine) en apparence. Chanfrein (museau) large avec des narines larges et bien ouvertes. Mâchoire forte, de niveau et alignée correctement avec les dents avant ni trop avancées ou reculées. Yeux grands et brillants, front large. Les cornes si présentes doivent être bien rondes, s'incliner vers l'arrière et assez espacées pour permettre le mouvement de la tête sans que les cornes ne frottent le cou. La courbure des cornes devrait suivre le profil convexe de la face. Les animaux écornés ne devraient pas être pénalisés.

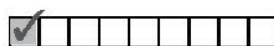
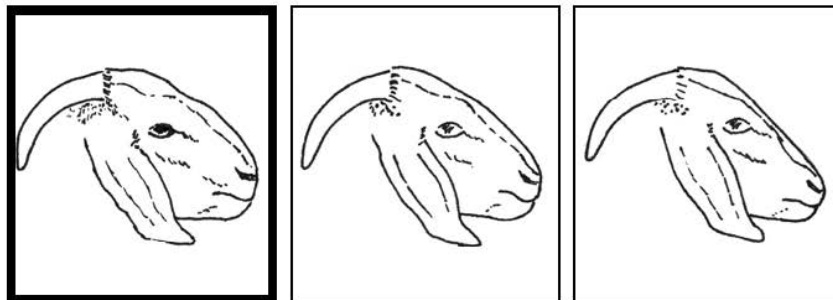
Caractéristiques indésirables : oreilles pliées verticalement; narines pincées; pigmentation faible



Défauts de disqualifications : cécité totale; visage tordu; visage concave; oreilles de style hélicoptère, très courtes, trop petites ou dressées



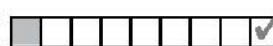
Tête



OPTIMUM
forte, large, museau large, convexe

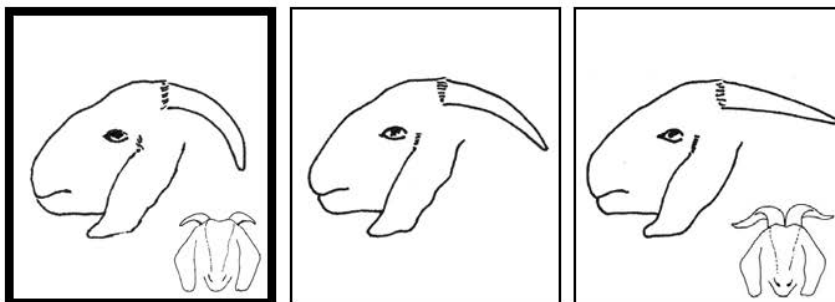


intermédiaire



fragile, étroite, plate

Cornes



OPTIMUM
arrondies, positionnement large



intermédiaires



droites, positionnement étroit



8. CONDITION GÉNÉRALE / SYSTÈME REPRODUCTEUR

Les mâchoires doivent être alignées. La mâchoire inférieure ne doit pas être trop longue ou trop courte.

Un bouc doit posséder deux testicules fermes, bien descendus de taille similaire, l'espace entre les deux testicules pour un bouc mature ne devrait pas être de plus de 2,4 cm (1 po), la circonférence scrotale est d'un minimum de 24 cm (10 po).

Dans sa partie antérieure, le pis est porté bien en avant; fermement attaché sans poche; s'agencant bien au corps. Dans sa partie postérieure, le pis est large et robuste; les deux quartiers sont divisés également et symétriquement et le ligament suspenseur médian est fort. Le pis doit être souple et élastique, sans tissu cicatriciel, bien résorbé lorsque vide ou tari; long, large, s'étendant bien vers l'avant et démontrant une capacité adéquate sans que sa taille soit exagérée. Une chèvre doit avoir des trayons de longueur et de dimension désirées pour l'allaitement; bien définis. Les trayons des chèvres et des boucs doivent être sans obstruction; placés également et adéquatement. Un bouc doit avoir un ou deux trayons par quartier. Une chèvre doit avoir un ou deux trayons fonctionnels par quartier; un petit trayon aveugle (sans orifice) ou surnuméraire de moins de 2,4 cm (1 po) est permis par côté. A doe's functional teats must be totally separated with a maximum of one orifice per teat. Les trayons fonctionnels d'une chèvre doivent être complètement séparés et posséder un maximum d'un orifice par trayon.

Caractéristiques indésirables : trayon trop large; trayon trop petit; plus d'un trayon sans orifice [moins de 1" (2.4cm)] par côté



Défauts de disqualifications : mauvais alignement des mâchoires de plus de 5mm; mâchoire défigurée; hermaphrodisme; trayons joints ou partiellement joints; plus de 2 trayons par côté; trayon sans orifice plus long que 1 po (2,4cm); boucs possédant seulement un testicule ou des testicules anormaux



Examples of teat structures

Half of the udder as viewed from the side

PREFERRED

one functional teat
with one orifice
(milk channel)



two functional teats of
similar size, each with one
orifice (milk channel)



ACCEPTABLE

one large functional
teat and one small
functional teat, each
with one orifice
(milk channel)



two functional teats of
similar size, each with one
orifice (milk channel);
one non-functional (blind)
teat with no orifice



one functional teat
with one orifice
(milk channel) and one
small non-functional
spur teat with no orifice



one functional teat
with one orifice
(milk channel) and one
small non-functional
spur teat with no orifice



UNDESIRABLE

one functional teat
with two orifices
(milk channels)



one functional teat
with one orifice (milk
channel) and two
small non-functional
spurs with no orifices



DISQUALIFICATION

three functional teats
(cluster teats), each
with one orifice
(milk channel)



fish teat/joined teats
with two orifices
(milk channels)



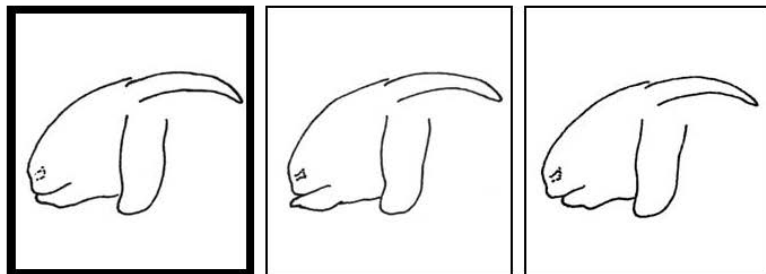
joined teats,
each with one orifice
(milk channel)



partially joined teats,
each with one orifice
(milk channel)



Mâchoire

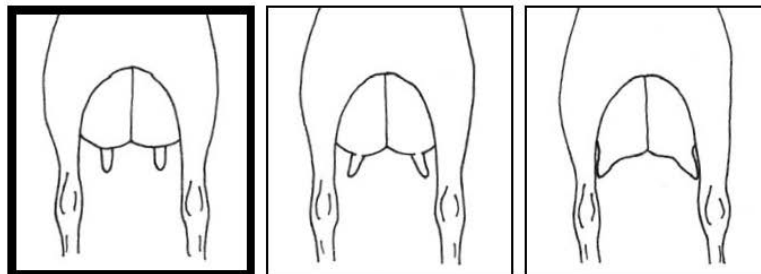


OPTIMUM
adéquate

mâchoire inférieure
trop longue

mâchoire inférieure
trop courte

Trayons

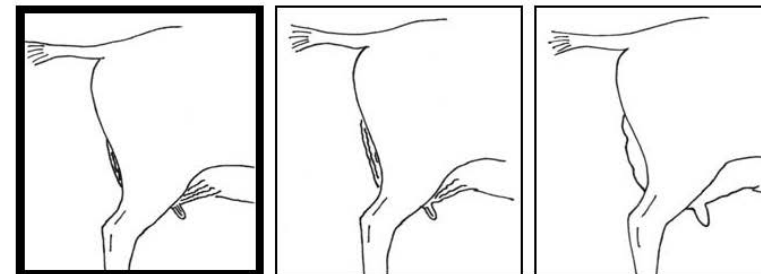


OPTIMUM
bien définis,
bien placés

intermédiaires

mal définis,
mal placés

Pis – forme

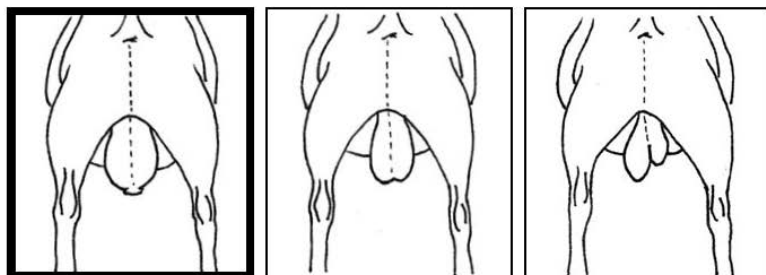


OPTIMUM
élastique,
bien résorbé

intermédiaire

tissus cicatrisé

Scrotum

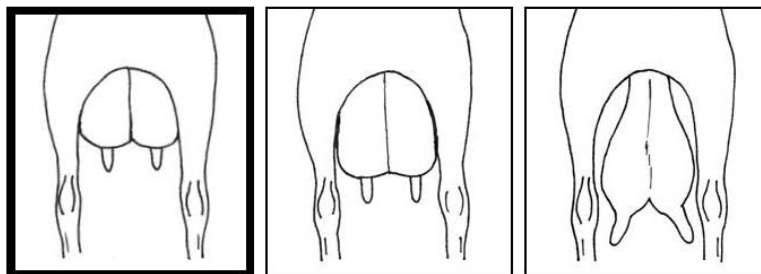


OPTIMUM
grand, symétrique,
équilibré

intermédiaire

très anormal

Pis – attaches avant et arrière

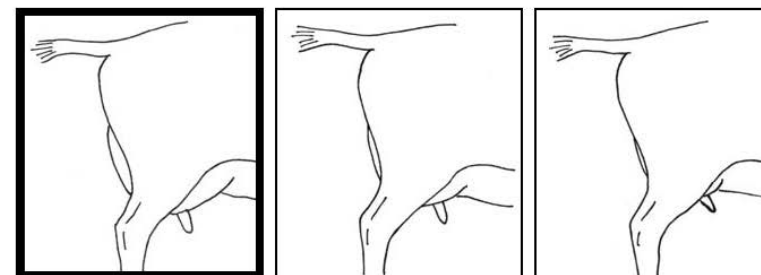


OPTIMUM
solides

intermédiaires

faibles

Pis – capacité



OPTIMUM
long, large

intermédiaire

peu profond,
étroit











Héritabilité des traits de conformation

Définitions classiques pour le niveau d'héritabilité sont:

- faible (<30%) - en général les caractères de reproduction, conformation, santé, etc.
- moyenne ou modérée (30-60%) - caractères de croissance et d'efficacité alimentaire, qualité de viande, etc.
- élevée (>60%) - caractères de composition corporelle (gras, muscle)

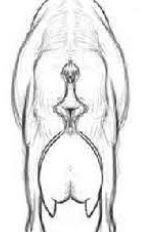

Donc une héritabilité de 0.17 (=17%) est dans la gamme des valeurs faibles, mais elle n'est pas nulle donc la sélection est possible, mais ce sera moins facile que de sélectionner sur la croissance ou l'épaisseur de gras par exemple. Beaucoup de caractères de reproduction ont une héritabilité <10% mais ont pu être améliorés, notamment grâce au BLUP et à la sélection génomique.



Classification traits - heritabilities and genetic correlations from CMGA 2008-2018 data (n=1080)

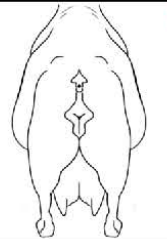
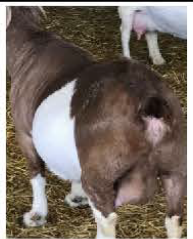
	height	weight	SD	SF	SFL	SR	VC	MF	BS	SRS
height	0.26 (0.02)	0.53 (0.05)	0.60 (0.10)	0.61 (0.07)	0.71 (0.07)	0.50 (0.05)	0.43 (0.09)	0.46 (0.07)	0.46 (0.05)	0.09 (0.07)
weight		0.17 (0.02)	0.46 (0.11)	-0.05 (0.08)	0.22 (0.08)	0.52 (0.06)	0.76 (0.06)	0.61 (0.07)	0.24 (0.07)	0.19 (0.08)
SD			0.08 (0.02)	0.29 (0.12)	0.62 (0.12)	0.57 (0.11)	0.57 (0.09)	0.89 (0.03)	0.21 (0.09)	-0.06 (0.16)
SF				0.12 (0.02)	0.91 (0.04)	0.35 (0.07)	0.26 (0.11)	0.09 (0.10)	0.34 (0.06)	0.22 (0.08)
SFL					0.13 (0.02)	0.58 (0.06)	0.52 (0.10)	0.48 (0.09)	0.46 (0.05)	0.32 (0.09)
SR						0.29 (0.02)	0.64 (0.07)	0.76 (0.05)	0.59 (0.06)	0.45 (0.10)
VC	Height = Hauteur			SR = Structure croupe			0.14 (0.02)	0.75 (0.06)	0.44 (0.09)	0.16 (0.11)
MF	Weight = Poids			VC = Volume et capacité				0.12 (0.02)	0.41 (0.09)	0.14 (0.11)
BS	SD = Structure – ossature			MF = Musculature et gras					0.23 (0.03)	0.55 (0.09)
SRS	SF = Structure – Ossature			BS = Caractère de la race et du sexe						0.10 (0.03)

SFL = Structure – Pieds et membres SRS = Condition générale système reproducteur

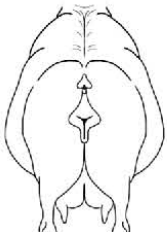
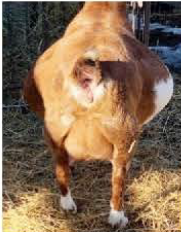
Évaluation de la condition de chair

Cote d'état de chair 3					
		Colonne lombaire	Côtes	Sternum	
Idéale		<p>Dessus de la colonne: non saillant; léger creux entre chaque vertèbre. Ne peut pas être prise facilement les doigts.</p> <p>Boutes de côtes: la saillie est légèrement perceptible, mais on ne peut pas la prendre entre les doigts.</p> <p>Transition: en pente douce du dessus de la colonne aux bouts de côtes.</p>	<p>Côtes: difficile à voir. On sent l'espace entre les côtes quand on applique une pression.</p>	<p>Cartilage: à peine palpable.</p> <p>Coussinet adipeux: large et épais. Il peut être pris entre les doigts, mais bouge très peu.</p>	

Cote d'état de chair 1**					
		Colonne lombaire	Côtes	Sternum	
Émaciée		<p>Dessus de la colonne: bien visible, peut être pincé facilement. Creux profond entre chaque vertèbre.</p> <p>Boutes de côtes: forment une saillie continue que l'on peut prendre entre les doigts. Creux profond entre chacun.</p> <p>Transition: on ne palpe aucune graisse et très peu de muscles entre le dessus de la colonne et les bouts de côtes.</p>	<p>Côtes: bien visibles. Les doigts pénètrent facilement entre les côtes.</p>	<p>Cartilage: facilement palpable.</p> <p>Coussinet adipeux: facile à prendre entre le pouce et l'index et à faire bouger d'un côté à l'autre.</p>	

Cote d'état de chair 4					
		Colonne lombaire	Côtes	Sternum	
En surpoids		<p>Dessus de la colonne: ne se voit pas. Aucune indentation entre les vertèbres. Le dessus de la colonne est plat et ne peut pas être pris entre les doigts.</p> <p>Boutes de côtes: pas d'arête ni de saillie.</p> <p>Transition: arrondie du dessus de la colonne aux bouts de côtes.</p>	<p>Côtes: ne se voient pas. Le flanc de l'animal semble plat. On ne sent l'espace entre les côtes qu'en appliquant une forte pression.</p>	<p>Cartilage: n'est pas palpable.</p> <p>Coussinet adipeux: difficile à prendre entre les doigts et ne bouge pas d'un côté à l'autre.</p>	

Cote d'état de chair 2					
		Colonne lombaire	Côtes	Sternum	
Maigre		<p>Dessus de la colonne: visible, on sent un peu de muscle entre la peau et les os.</p> <p>Boutes de côtes: forment une saillie que l'on peut prendre entre les doigts.</p> <p>Transition: creux profond entre le dessus de la colonne et les bouts de côtes.</p>	<p>Côtes: certains sont visibles. Les doigts pénètrent facilement entre les côtes.</p>	<p>Cartilage: n'est pas facilement palpable.</p> <p>Coussinet adipeux: peut être prise entre les doigts; bouge légèrement d'un côté à l'autre.</p>	

Cote d'état de chair 5					
		Colonne lombaire	Côtes	Sternum	
Obèse		<p>Dessus de la colonne: enfouie dans la graisse, légère indentation entourée de protubérances grasses. La croupe ressemble au haut d'un cœur. Les vertèbres individuelles ne sont pas palpables.</p> <p>Boutes de côtes: les vertèbres individuelles ne sont pas palpables.</p> <p>Transition: bombement de la graisse du dessus de la colonne aux bouts de côtes.</p>	<p>Côtes: ne se voient pas. L'espace entre les côtes n'est pas palpable.</p>	<p>Cartilage: n'est pas palpable.</p> <p>Coussinet adipeux: ne peut pas être pris entre les doigts ni bougé.</p>	

www.canadianmeatgoat.com/fr



Contactez-nous



En

ACCUEIL

À PROPOS ▾

RÉPERTOIRE

SERVICES ▾

REVUE

JEUNESSE

RESSOURCES ▾

JOINDRE

Zone membres 

Bienvenue sur le site Web de l'Association canadienne de la chèvre de boucherie

La voix nationale de l'industrie de la chèvre de boucherie au
Canada.

En savoir plus

