



borée

Un vent de changement vers
une alimentation durable

Système alimentaire durable en zone boréale

Perspectives agroalimentaires 2024

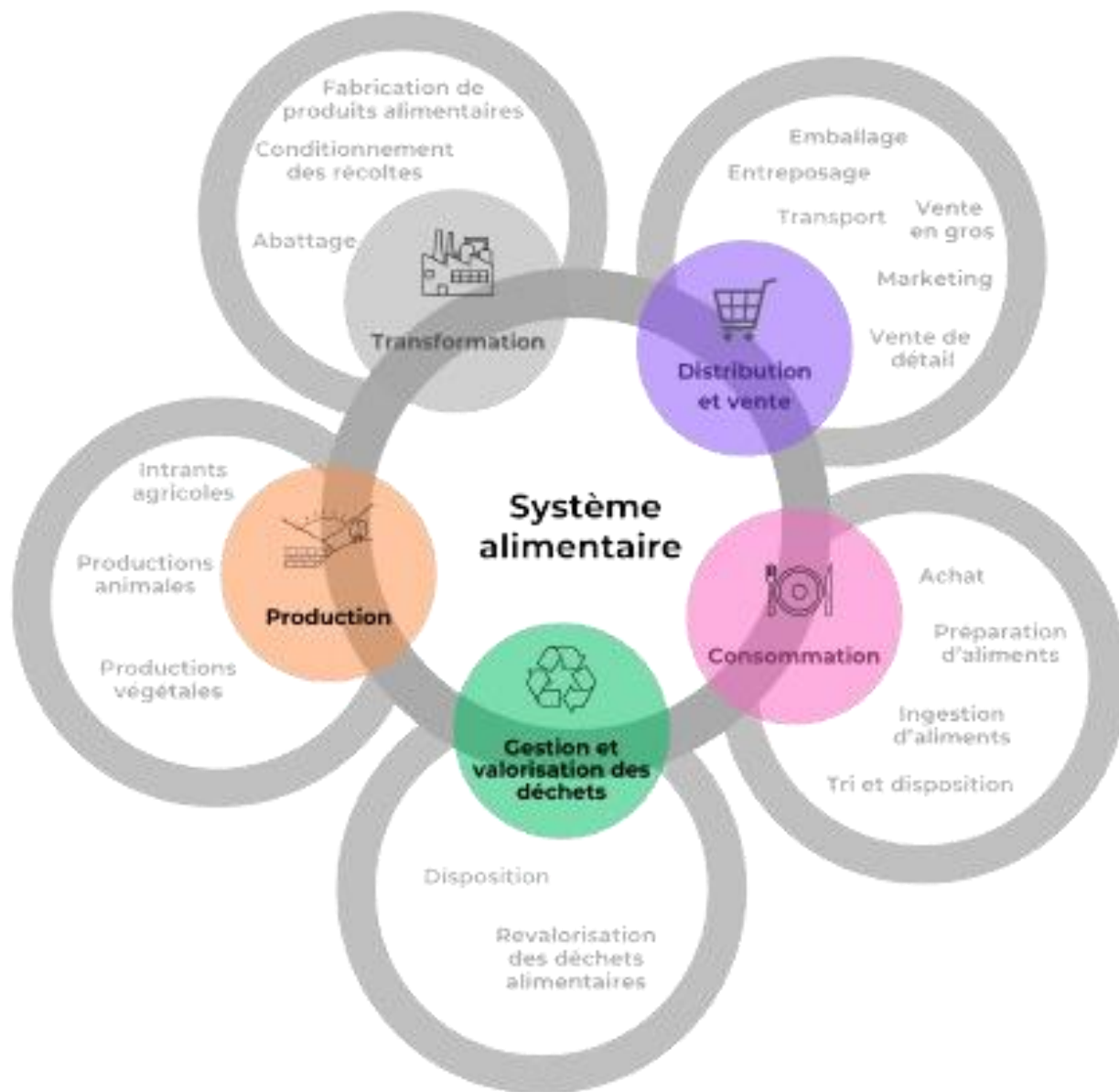
Menu du jour

- 🌿 Système alimentaire durable
- 🌿 Démarches diverses
- 🌿 La démarche Borée
- 🌿 Un système intégré
- 🌿 Période d'échange



Le système alimentaire

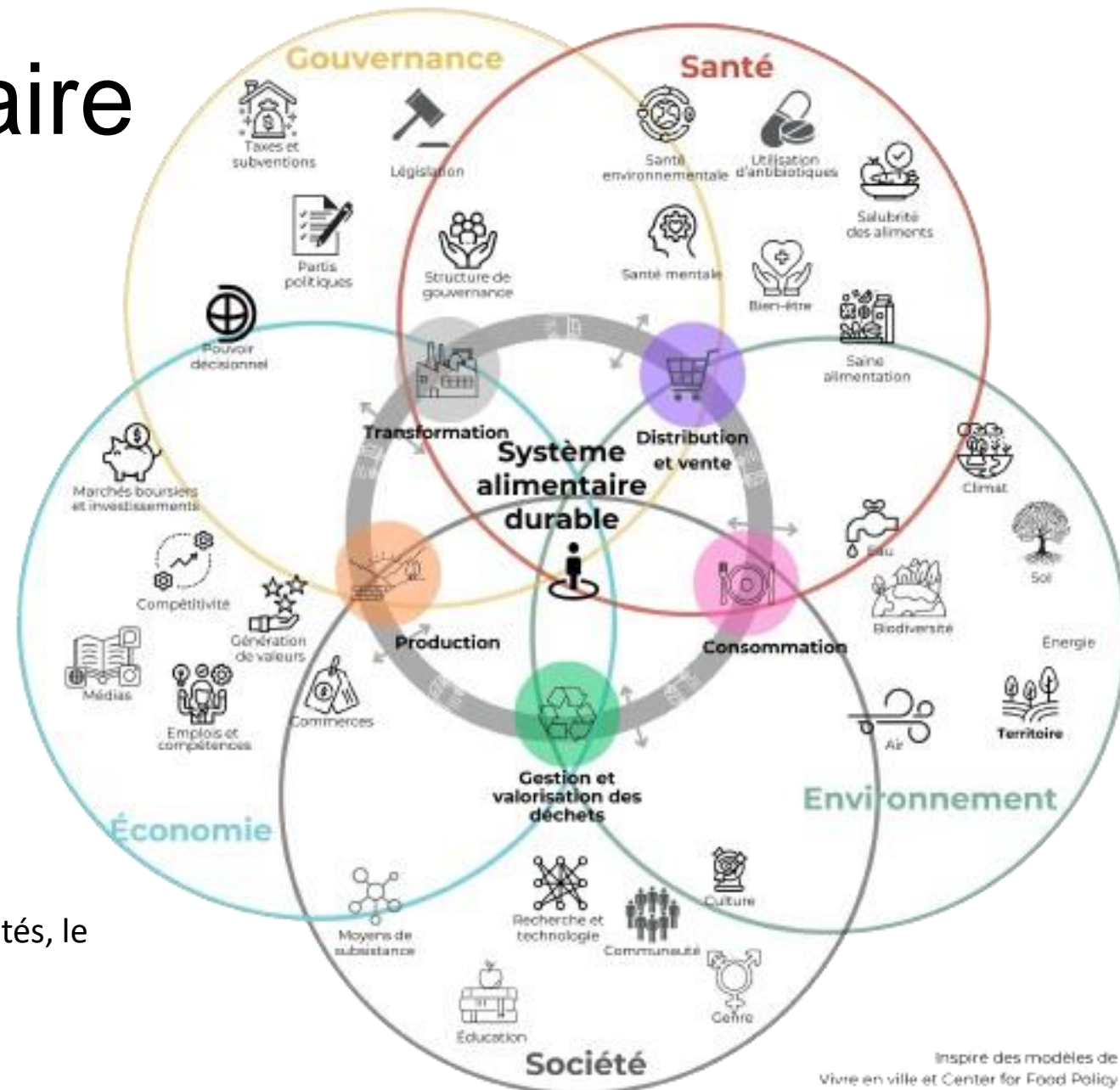




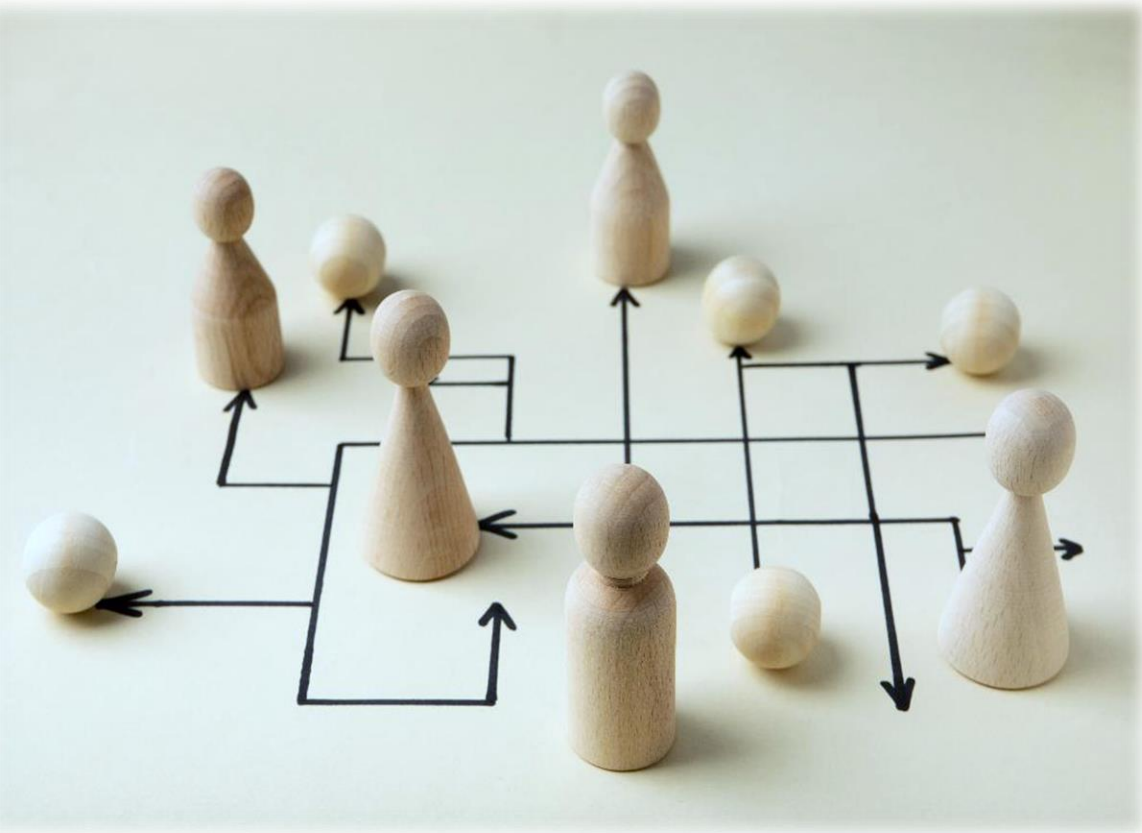
Un système alimentaire

Un système alimentaire durable

- 🌿 L'ensemble du cycle de vie des aliments
- 🌿 Une diversité d'acteurs, d'activités et d'infrastructures impliqués dans l'acte de se nourrir
- 🌿 Des acteurs ayant un rôle plus déterminant (producteurs, transformateurs, distributeurs, détaillants, restaurateurs)
- 🌿 D'autres acteurs influençant le système de manière plus "indirecte" (l'éducation, les municipalités, le contexte socio-économique, etc.)
- 🌿 L'importance de l'approche systémique



Un système alimentaire durable

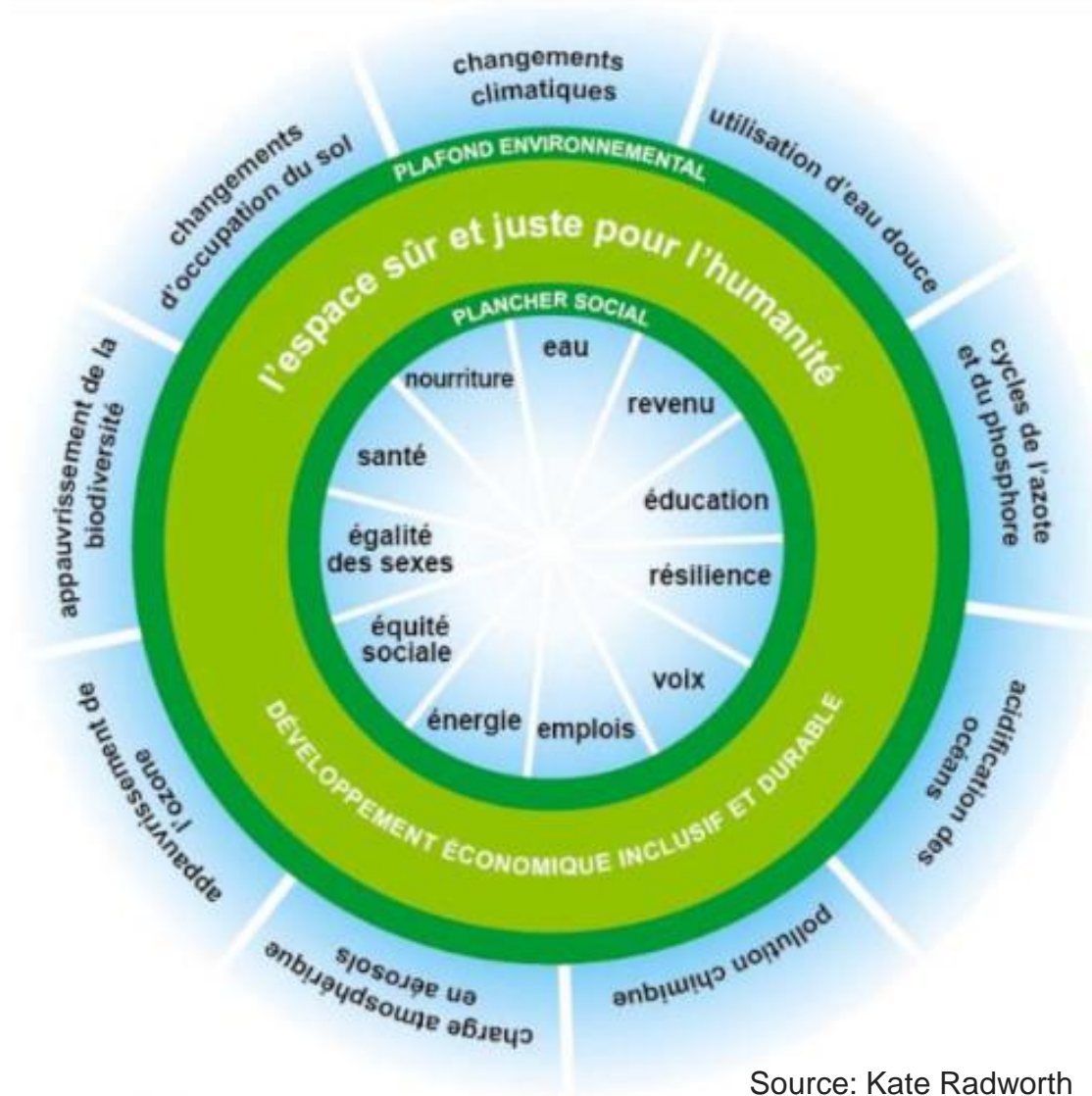
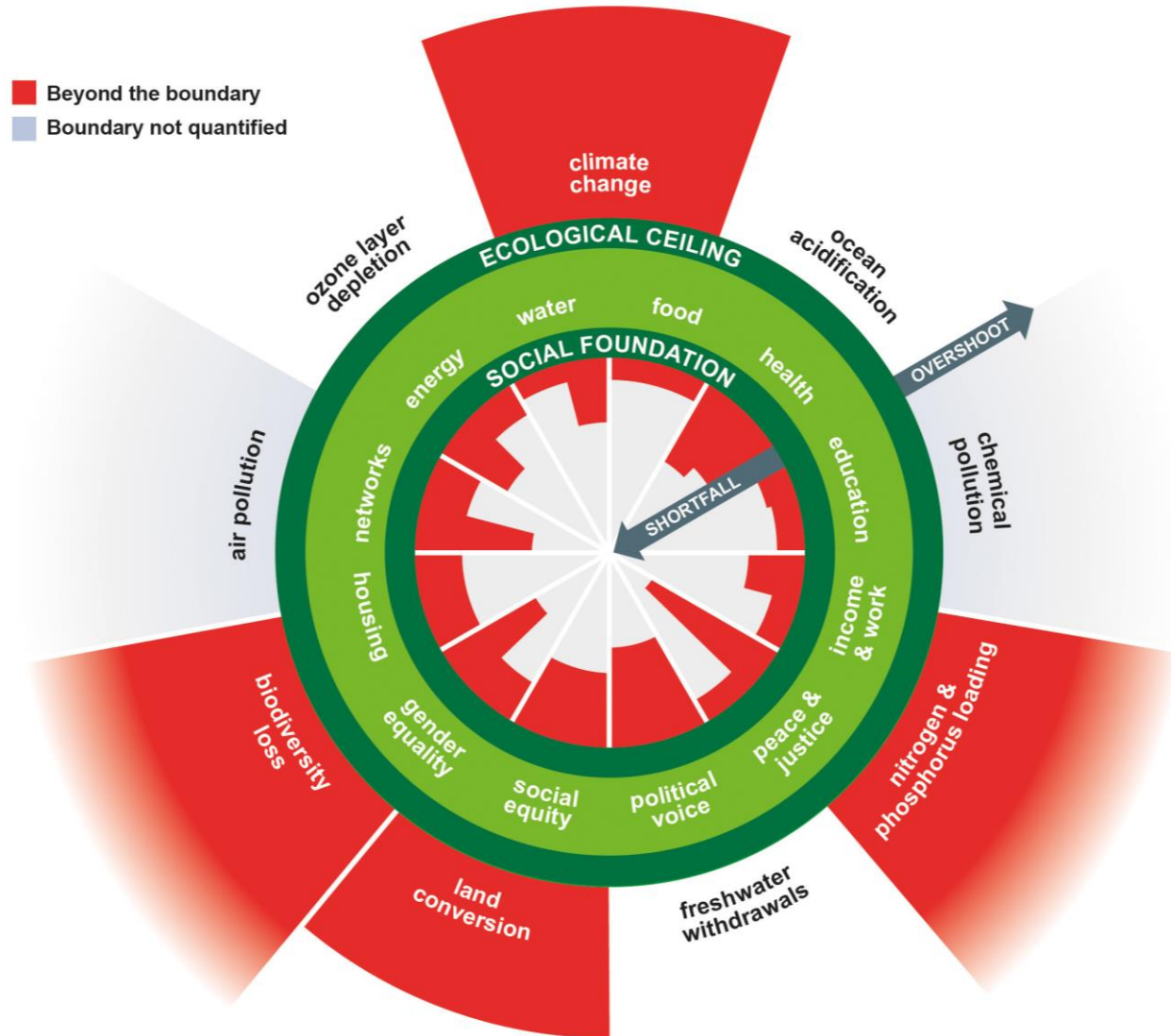


Multidimensionnel : Les acteurs considèrent l'environnement physique, écologique, économique, social, culturel, politique et territorial dans lequel évolue l'alimentation

Mutifonctionnel : Pour améliorer ses impacts sur la santé, l'économie, l'environnement, les politiques, la culture, etc.

Intersectoriel : Les acteurs de différents secteurs travaillent ensemble

L'alimentation dans une économie durable



Source: Kate Radworth



Démarches diverses



Nourrir notre monde

Gaspésie-Îles-la-Madeleine



Un mouvement collectif
pour l'autonomie
et la sécurité alimentaire

- Préoccupations citoyennes liées aux changements climatiques

- Appui par la démarche en développement social
- Mobilisation des acteurs d'un seul territoire (Haute-Gaspésie)

Objectif: Favoriser l'accès à une alimentation durable, solidaire, saine et locale pour et par l'ensemble de la communauté.

- Six autres territoires ont suivi le mouvement

- Naissance du Collectif Nourrir notre monde

- Différentes échelles d'actions
- Briser les silos des savoirs
- Lieu de rassemblement et partage entre les acteurs des différents territoires
- Soutien et accompagnement des NNM: intégration dans plan stratégique, plan climat, etc.

FabRégion

Bas Saint-Laurent



Bas-Saint-Laurent

- Centre de recherche en innovation ouverte (concept de FabCity)
 - Appui par les élus pour la constitution
 - Vision globale et transversale pour atteindre les cibles d'autonomie fixées (vision 2054)

Objectif: Cocréer la transition vers une autonomie régionale durable

- Collectif de partenaires (élus, experts, citoyens, etc.)
- Quatre fonctions de base:
 - Se nourrir (porté par la Table bioalimentaire à titre de liant)
 - Se vêtir
 - Se loger
 - Se déplacer
- Revoir le SAD pour assurer la cohérence entre les actions (et fonctions de base) et appliquer une responsabilité partagée



La démarche Borée



Un peu d'histoire

Premières rencontres en 2017 entre des acteurs des secteurs économique et sociocommunautaire interpellés par l'alimentation.

Désir de mobiliser les acteurs du système alimentaire régional autour d'une vision associée à l'identité alimentaire boréale du Saguenay-Lac-Saint-Jean pour en assurer un développement durable.

D'autres secteurs (recherche, environnement) s'y sont greffés avec le temps.

L'évolution Borée

2017

Premières rencontres d'acteurs interpellés par l'alimentation (économique, sociocommunautaire, recherche, environnement)



2019

En route vers le sommet sur l'alimentation boréale au Saguenay Lac-Saint-Jean



2020

Rencontre de consultation sur la proposition d'un conseil de politique alimentaire



2022

Mise en place du comité élargi et embauche d'une coordonnatrice (18 organisations)



2018



Début des rencontres du forum de collaboration Borée (9 organisations)

2020



Sommet pour une alimentation durable

2021



Plan stratégique visant l'augmentation de l'autonomie alimentaire régionale 2021-2026

2023



Mise à jour de la planification stratégique et positionnement de Borée dans l'écosystème régional

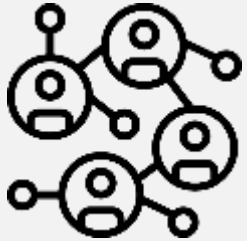


Un vent de changement vers
une alimentation durable

Borée est un collectif de partenaires mobilisés et engagés qui unissent leurs efforts afin de renforcer et transformer le système alimentaire du Saguenay-Lac-Saint-Jean.

Borée est une volonté partagée d'insuffler un vent de changement vers une alimentation durable.

Rôles du comité Borée



RÉSEAUTAGE

Faciliter la mise en **réseau**, la **liaison** et **l'arrimage** entre les acteurs du système alimentaire, les ressources professionnelles, les programmes de financement, les organisations et les instances de concertation



COMMUNICATION

Promouvoir, faire **rayonner** et **mettre en valeur** les politiques, les mesures et les initiatives portant sur l'alimentation durable



CODÉVELOPPEMENT

Créer des **espaces de dialogue** et de **collaboration** et de **co-construction** pour faciliter le partage des pratiques et des expériences.

Un système alimentaire durable boréal

Nos produits, nos habitudes, nos savoir-faire régionaux sont distinctifs, influencés par notre histoire, notre patrimoine et par les conditions boréales du territoire que l'on occupe



Défis et limites

01

Engagement des acteurs

Dynamiser un engagement volontaire ;
Rejoindre les acteurs absents.

02

Arrimage avec le politique, les territoires, le terrain

Optimiser les liens entre les échelles
territoriales ; mobiliser et influencer.

03

Concrétude

Créer des maillages et les faire vivre ;
Accompagner des projets et des groupes ;
Offrir des informations vulgarisées.

04

Financement récurrent

Maintenir au moins une ressource à la
coordination ; assurer sur le long terme le
financement

Facteurs de réussite de la démarche



La force du dialogue : surmonter les différences de point de vue

Les stratégies qui permettent à chacun de s'exprimer, dans un contexte sécuritaire, permet petit à petit une meilleure compréhension entre les acteurs.



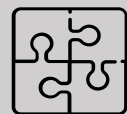
Le rôle de concertation des acteurs

La forte connectivité collective permet de rejoindre la majorité des acteurs du SA et facilite la communication.



La volonté commune de transformer le SA dans une perspective de DD

Ce cadre donne du sens à l'implication de chaque acteur, mais aussi à l'action collective. Il rappelle au groupe les objectifs premiers de la démarche.




La capacité du groupe à fédérer les ressources, les visions et les initiatives

Les acteurs ont réussi à construire une vision commune qui permet de travailler avec une plus grande cohérence, tout en mutualisant des ressources.



Principales retombées

- Évolution des mentalités
 - Compréhension mutuelle
 - Échanges plus fluides d'informations
 - Maillage et réseautage
 - Collaborations intersectorielles
 - Cohérence entre les messages
 - Rayonnement à l'extérieur de la région
- 



Un système intégré



Un seul système

- 🌿 Faire face aux mêmes défis: transport, approvisionnement, inflation, etc.
- 🌿 Comprendre les besoins
- 🌿 Interpeller aux bons moments et profiter des momentum
- 🌿 Communiquer les co-bénéfices
- 🌿 Faire appel aux organisations travaillant déjà avec les producteurs et les acteurs des différents secteurs du système alimentaire



Merci !

www.boree.ca
coordination@boree.ca