

Chrysomèle rayée du concombre

Stripped cucumber beetle

Acalymma vittata

Coleoptera : Chrysomelidae



Fréquent
Risques de dommages élevés

Fiche technique synthèse

Note : Ce document fait partie d'une banque de fiches techniques produites en lien avec les avertissements du Réseau d'avertissements phytosanitaires (RAP) des cultures en serre.



Ne pas confondre ...

Les symptômes de flétrissement avec :

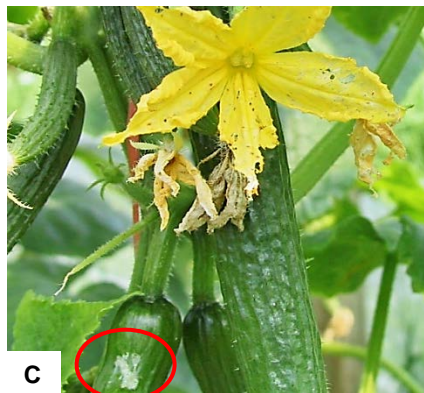
- Racines déficientes (pythium ou stress hydrique)
- Les dégâts sur feuilles, fruits ou fleurs avec les dégâts d'alimentation d'autres insectes

Pour en savoir plus

MAPAQ – [Beaucoup de chrysomèles dans les concombres](#) (juin 2013)

Llcultures Ontario – [Chrysomèle du concombre](#)

CAB – [Lutte contre la chrysomèle du concombre](#)



Aspect

Adulte : 6-7 mm de long, 3 bandes longitudinales noires sur le dos (A).

Dommages

- Transmission de la bactérie responsable du [flétrissement bactérien](#) (*Erwinia tracheiphila*) (D-E-F). Cette

maladie cause la mort graduelle mais rapide des plants (D) en moins de 3 semaines. Symptômes assez typiques : d'abord sur un ou quelques plants ici et là, une feuille qui flétrit (E), puis d'autres feuilles et finalement (F), le plant meurt complètement. Les pertes de plants peuvent être très élevées.

- L'adulte grignote les fleurs (C), les fruits (B-C) et les feuilles (G).

Cycle vital

- Les adultes, porteurs de la bactérie *Erwinia*, hivernent dans des sites protégés à l'extérieur (débris végétaux, herbes hautes, etc.) ou même à l'intérieur des serres, dans le terreau.
- Au printemps, ils émergent lorsque les températures atteignent 10-12 °C et se nourrissent de mauvaises herbes, graminées et primeurs de cucurbitacées avant de se reproduire, pondre leurs œufs et mourir.
- Les œufs (jaune orangé) sont déposés dans le sol à la base des plants de cucurbitacées.
- Quatre stades de développement : œuf, larve, pupa et adulte et une seule génération par année.

Dépistage

- Pièges jaunes collants, à l'intérieur et à l'extérieur des serres.
- Apparition de la première génération d'adultes : vers la mi-juin, début juillet si elle a hiverné à l'extérieur, beaucoup plus tôt si elle a hiverné à l'intérieur des serres.

Bonnes pratiques

- Conserver les abords de la serre propres et bien tondus.
- Éviter d'implanter des cucurbitacées près des serres.
- Nettoyer et désinfecter les serres à l'automne.
- Commencer la lutte dès l'apparition de l'insecte.

Méthodes de lutte

Lutte biologique

- Aucun auxiliaire n'est offert commercialement. Le bioinsecticide Bio-Ceres est efficace sur plusieurs coléoptères et sera évalué en 2015 pour extension d'homologation sur la chrysomèle rayée.
- A évaluer : Avec des cultures de cucurbitacées à proximité des serres, l'idée d'intercepter les chrysomèles à l'extérieur avec des courges de l'espèce *Cucurbita maxima* ([technique 'attract and kill'](#)) pourrait être une avenue.
- Le [kaolin](#) (Surround), bien que non homologué en serre, a été évalué au champ et offre une bonne protection sur les jeunes plants.

Lutte physique

- Installation de [moustiquaires](#) domestiques ([filets anti-insectes](#)) aux ouvrants et portes.

Lutte chimique

- **Aucun insecticide n'est homologué contre la chrysomèle dans les serres de concombre.** Cependant, plusieurs [produits homologués sur les cucurbitacées en champ](#), efficaces sur chrysomèle, sont également homologués sur d'autres ravageurs dans les légumes de serre, comme les pyréthrines (Pounce, Trounce) et les savons insecticides.
- [Liste des insecticides, acaricides et bioinsecticides homologués en serre 2017](#)
- [Tableau de compatibilité des pesticides avec la lutte biologique 2017](#)
- Procurez-vous l'[affiche sur la lutte biologique en serre disponible au CRAAQ](#)

Auteurs : Informations compilées par Francisca Müller, agronome, MAPAQ Ste-Martine

Révision et crédits photos : Liette Lambert, agronome, MAPAQ Ste-Martine