



Pomme de terre

Bulletin d'information N° 4 – 7 mai 2015

CE QUE VOUS OFFRE LE RÉSEAU POMME DE TERRE EN 2015

Le réseau Pomme de terre du Réseau d'avertissements phytosanitaires (RAP) vise à vous transmettre de l'information sur l'évolution des ennemis et les mesures phytosanitaires afin de protéger efficacement votre culture, et ce, en minimisant les impacts pour l'environnement. Pour ce faire, des avertissements hebdomadaires sont émis de la mi-mai au début de septembre et des bulletins d'information sont diffusés au cours de la saison pour présenter de l'information plus technique sur des ravageurs, des méthodes de lutte, etc.

Cette année, l'agronome Patrice Thibault, conseiller au Réseau de lutte intégrée Orléans inc., agira comme coavertisseur et sera responsable de la rédaction des avertissements, alors que Laure Boulet, agronome du MAPAQ à la Direction régionale du Bas-Saint-Laurent, s'occupera de la rédaction et de la mise à jour des bulletins d'information.

Un groupe d'experts à votre service

Comme par les années antérieures, nous pourrons compter sur la précieuse collaboration de nombreux conseillers et intervenants en production de la pomme de terre travaillant dans plusieurs régions du Québec. Leurs données et leurs observations sont à la base des avertissements, lesquels seront émis tout au long de la saison. Le groupe collabore aussi à l'élaboration des différentes stratégies d'intervention phytosanitaires. L'implication de ces collaborateurs est essentielle au bon fonctionnement du réseau Pomme de terre et nous tenons à les remercier.

Voici donc les personnes qui forment cette équipe :

Secrétariat du RAP – Direction de la phytoprotection – MAPAQ

Bruno Gosselin, coordonnateur du RAP
Cindy Ouellet, adjointe au coordonnateur du RAP
Marie-France Asselin, agente de secrétariat
Louise Thériault, agronome-consultante

Direction de la phytoprotection (DP) – MAPAQ

Danielle Bernier, agronome-malherbologiste
Sophia Boivin, agronome, *Loi sur la protection sanitaire des cultures et Règlement sur la culture de pommes de terre*
Luc Urbain, coordonnateur provincial pour les pesticides à usage limité
Gérard Gilbert, Johanne Caron, Nancy Shallow et Ann-Marie Breton, phytopathologistes, Laboratoire de diagnostic en phytoprotection
Jean-Philippe Légaré et Joseph Moisan-DeSerres, entomologistes et biologistes, Laboratoire de diagnostic en phytoprotection

Équipe de support

Pierre Lafontaine, phytopathologiste, CIEL – Centre de valorisation des plantes
Karine Labrecque, agronome – Financière agricole du Québec
Anne Bureau, agente de programme et Louise Marchand, superviseure d'inspection intérimaire – ACIA

Conseillers

Robert Robitaille, agronome	MAPAQ – Gaspésie–Îles-de-la-Madeleine
Jean-François Chabot, agronome	Ferme Patasol, Gaspésie
Laure Boulet, agronome	MAPAQ – Bas-Saint-Laurent
Luc Bérubé, agronome	Groupe Pousse-Vert – Bas-Saint-Laurent
Yolaine Fillion, technologue	Groupe Pousse-Vert – Bas-Saint-Laurent
Marie-Pascale Beaudoin,	MAPAQ – Saguenay–Lac-Saint-Jean
Samuel Morissette, agronome	Groupe Pousse-Vert – Saguenay
Antoine Bédard, agronome	La Patate Lac-St-Jean – Lac-Saint-Jean
Patrice Thibault, agronome	Réseau de lutte intégrée Orléans inc.
Philippe Parent, agronome	Cultures H. Dolbec inc.
Denis Giroux, agronome	Réseau de lutte intégrée de Bellechasse
Jean-Pierre Veillette, agronome	Consultant, Mauricie et Portneuf
Mélissa Gagnon, agronome	MAPAQ – Montréal–Laval–Lanaudière
Valérie Mickel-Bachand, technologue	MAPAQ – Montréal–Laval–Lanaudière
Patricia Masse, agronome	Les Fermes MVG inc. – Lanaudière
Amélie Lepage, technologue	Poussée de croissance – Lanaudière
Nadia Surdek, agronome	Dura-Club/Pleine Terre – Montérégie-Ouest
Isabelle Dubé, agronome	Bélangier Agro-consultant – Outaouais
Gilles Hamel, agronome	Agreco inc. – Plusieurs régions
Guy Roy, agronome	Groupe Gosselin
Georges Laplante	Consultant

Voici quelques références utiles en phytoprotection :

– Site du Réseau d'avertissements phytosanitaires (RAP)

Tous les avertissements et les bulletins d'information sont disponibles sur le site du RAP à l'adresse suivante : <http://www.agrireseau.qc.ca/rap/>, dans la section « Pomme de terre ». Nous vous invitons à visiter ce site, car il renferme de l'information de pointe sur la phytoprotection. Vous pouvez également vous abonner en remplissant le formulaire à l'adresse suivante : <http://www.mapaq.gouv.qc.ca/fr/Productions/md/Services/Pages/InscriptionRAP.aspx>. Vous serez donc automatiquement informé lors de la parution d'un nouveau document.

– Site « pomme de terre » sur Agri-Réseau

Ce site regroupe des articles, des textes de conférence, des liens Internet et plusieurs autres renseignements dans le secteur. Vous pouvez y accéder en cliquant sur l'adresse suivante : <http://www.agrireseau.qc.ca/pdt/default.aspx>. Les utilisateurs peuvent s'abonner à ce site pour recevoir régulièrement les avis de mises à jour. En s'abonnant, les internautes reçoivent automatiquement un avis lors de la publication d'un nouveau document ou d'une actualité.

– SAgE Pesticides

Guide en ligne sur les produits phytosanitaires homologués dans la pomme de terre en fonction des différents problèmes ainsi que sur les délais de réentrée, les délais avant récolte, les indices de risque sur la santé et l'environnement, les étiquettes des produits, etc. Vous pouvez y accéder en cliquant sur le lien suivant : <http://www.sagepesticides.qc.ca/>.

– **Guide d'identification : Maladies, insectes nuisibles et utiles de la pomme de terre**

Pratique, coloré et illustré, ce guide se veut un outil indispensable au champ pour identifier les maladies, les insectes nuisibles et les insectes utiles dans la culture de la pomme de terre. Soixante-huit pages d'information pertinente sont offertes dans un format de poche. Les producteurs et les conseillers agricoles pourront faire la gestion intégrée des ennemis de cette culture en connaissant bien les périodes les plus propices à leur observation et les parties de la plante pouvant être affectées.

Auteure : Christine Jean

En vente en ligne sur le site du CRAAQ :

<http://www.craaq.qc.ca/Publications?p=32&l=fr&ldoc=1120>

ou par téléphone au : 1 888 535-2537



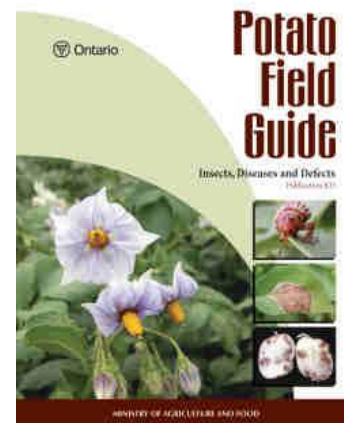
– **Potato Field Guide : Insects, Diseases and Defects**, Publication 823, OMAFRA, Ontario

L'objectif de ce guide est d'aider à l'identification au champ des principales maladies, des insectes et autres désordres reliés à la culture de la pomme de terre. Cette publication inclut 554 photographies couleur où chaque maladie est montrée selon un ordre chronologique de développement et est comparée à des maladies démontrant des symptômes similaires. Une description des agents pathogènes et de leur cycle de développement est aussi présentée.

Cette publication peut être commandée en ligne au :

<https://www.publications.serviceontario.ca/ecom/>

ou par téléphone au 1 800 668-9938



– **Potato Production Systems**, produit par l'Université de l'Idaho

Ce guide de plus de 400 pages couvre tous les aspects de la production de la pomme de terre. Il aborde de façon détaillée et sur une base scientifique les différents éléments touchant entre autres la production de semences, la sélection des variétés, la fertilité des sols, la régie de production, le contrôle phytosanitaire, l'économie de la production, etc. La table des matières de ce guide peut être consultée en ligne au : <http://www.cals.uidaho.edu/edComm/pps/toc.pdf>. Pour commander ce guide, cliquer sur le lien suivant : <http://www.cals.uidaho.edu/edComm/detail.asp?IDnum=1178>.

– **Compendium of Potato Diseases**, Second Edition

Ce guide de référence contient l'information de pointe sur les maladies et les désordres physiologiques affectant la pomme de terre dans le monde. Avec près de 200 photographies couleur illustrant les principaux symptômes des maladies, il aidera à effectuer un diagnostic précis. Il fournit aussi l'information détaillée sur le cycle de vie des agents pathogènes et intègre de l'information sur leur gestion.

Ce guide peut être commandé en ligne au :

<http://www.apsnet.org/apsstore/shopapspress/Pages/42759.aspx>.



Potato Signals, a practical guide to successful potato cultivation

Ce guide européen, déjà traduit en sept langues, est uniquement disponible en anglais pour l'instant. Il est destiné aux producteurs qui souhaitent tirer le maximum de leur culture, de la plantation jusqu'à la vente de leur production. Il donne les outils nécessaires pour permettre d'adopter les meilleures pratiques de préparation des sols, de choix des variétés, de fertilisation, de plantation, de contrôle des mauvaises herbes, d'irrigation, de sélection des semences, de gestion des ravageurs et des maladies, de récolte et d'entreposage.



En vente en ligne sur le site du CRAAQ :

<https://www.craaq.qc.ca/Publications-du-CRAAQ/potato-signals/p/PAUT0127>

ou par téléphone au : 1 888 535-2537

LE GROUPE D'EXPERTS EN PROTECTION DE LA POMME DE TERRE

Patrice Thibault, agronome – Coavertisseur

Réseau de lutte intégrée Orléans (RLIO)

Téléphone : 418 563-9649

Courriel : pat.thibault@videotron.ca

Laure Boulet, agronome – Coavertisseuse

Direction régionale du Bas-Saint-Laurent, MAPAQ

Téléphone : 418 862-6341, poste 4128

Courriel : laure.boulet@mapaq.gouv.qc.ca

Édition et mise en page : Louise Thériault, agronome, et Marie-France Asselin, RAP

© *Reproduction intégrale autorisée en mentionnant toujours la source du document :*
Réseau d'avertissements phytosanitaires – Bulletin d'information N° 4 – Pomme de terre – 7 mai 2015