



Solanacées

Avertissement N° 5 – 18 juin 2015

- État des cultures.
- Punaise terne.
- Autres insectes.
- Maladies de la tomate.

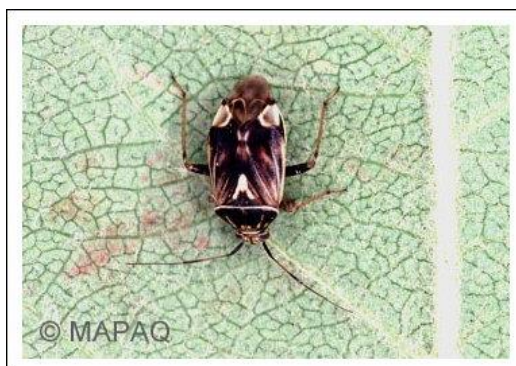
ÉTAT DES CULTURES

Des précipitations ont encore eu lieu durant la dernière semaine. Malgré des températures plutôt fraîches ou près des normales et un faible ensoleillement, les plants poursuivent leur croissance. Des périodes prolongées de chaleur favoriseront une croissance active des plants. Les champs de tomates et de poivrons hâtifs (plantations avec bâches ou minitunnels) portent des fruits, tandis que les plants sont en floraison pour les autres champs. L'aubergine est au stade végétatif et se développe bien.

PUNAISE TERNE

Puisque les champs de tomates et de poivrons portent maintenant des fleurs ou des fruits, l'arrivée de la punaise terne sera à surveiller lorsque les températures seront plus chaudes. À ce stade de croissance, la larve est en mesure de causer des dommages. La punaise terne pourrait être observée durant les prochaines semaines en raison de la maturation des fraisières et des coupes de foin qui ont eu lieu dans certaines régions. Ces deux facteurs peuvent inciter l'insecte à se déplacer vers les champs de tomates et de poivrons.

L'adulte de punaise terne mesure environ 5 millimètres (1/4 de po) de long. Il est de couleur brunâtre avec un triangle caractéristique sur le dos. Il peut être difficile à observer, puisqu'il s'envole rapidement lorsqu'il est dérangé. Approchez-vous des plants en évitant de créer de l'ombre, afin de ne pas faire fuir l'insecte et d'être en mesure de l'observer.



Adulte de punaise terne

D'autres types de punaises, tels que les pentatomides, peuvent aussi être observés dans vos champs. Ces punaises sont également à considérer lorsque vous faites votre dépistage, puisqu'elles peuvent occasionner des dommages.

Seuils d'intervention suggérés selon la culture

Poivron et aubergine

- Lorsque vous observez des **boutons floraux ou des jeunes fruits tombés au sol**, ou encore qui jaunissent et brunissent et tombent facilement lorsque vous les touchez, ainsi que la **présence de l'insecte** à plusieurs endroits dans le champ.

ou

- Lorsque vous observez une moyenne **de 5 punaises (punaise terne et autres punaises) sur un total de 25 plants dépistés** au champ.

Le SEVIN, la CLOTHIANIDINE et le CLUTCH 50 WDG sont homologués dans le poivron et l'aubergine pour lutter contre la punaise terne. Pour l'aubergine, le LAGON et le CYGON sont également homologués.

Tomate

Le seuil d'intervention dans la tomate est le même seuil employé pour le poivron et l'aubergine, soit :

**5 punaises dépistées pour 25 plants observés au champ
ou à l'apparition des premiers symptômes sur les fruits.**

Pour observer les larves présentes dans les plantations de tomates, bougez les plants à leur base et soyez attentif à la présence de petits insectes verts qui se déplacent rapidement sur le paillis de plastique. Vous pouvez également faire des frappes sur les fruits au-dessus d'un contenant de plastique blanc pour recueillir les larves. Il ne faut pas confondre les larves de punaise avec des pucerons verts. Ces derniers se déplacent au ralenti, tandis que les larves de punaises bougent beaucoup plus rapidement.

Les insecticides suivants sont homologués dans la tomate pour contrôler la punaise terne : ACTARA, CYGON, LAGON, CLOTHIANIDINE, CLUTCH 50 WDG, MATADOR, SEVIN et SILENCER 120 EC.

Sur la tomate, les dommages de larves de punaise peuvent facilement être confondus avec la tache fantôme qui est causée par la moisissure grise. Voici des photos qui permettent de distinguer les deux dommages.



Tache fantôme (*Botrytis cinerea*) sur tomate : anneaux blanchâtres d'environ 5 mm, au contour assez bien défini, avec présence d'une ponctuation noire et d'une coloration plus verte au centre.



Dégâts de larve de punaise sur l'épiderme : les zones de décoloration sont diffuses ou brouillées, sans distinction au centre ou au pourtour.

AUTRES INSECTES

Doryphore de la pomme de terre

L'adulte demeure présent et la ponte se poursuit. Aucune larve n'a encore été observée.

Pucerons

L'arrivée des pucerons dans les plantations de poivron sera également à surveiller. Dans le poivron, nous vous suggérons un seuil d'intervention d'une moyenne de 5 pucerons/feuille ou de 1 colonie/plant sur une moyenne de 25 plants observés par champ (total de 125 pucerons ou 25 colonies).

Pour le choix de l'insecticide lors d'une intervention, veuillez vous référer au [bulletin d'information N° 2](#) du 25 juin 2014. La mise à jour de ces tableaux est en cours de réalisation et ceux-ci seront disponibles dans les prochaines semaines.

MALADIES DANS LA TOMATE

Maladies bactériennes

Les symptômes de moucheture et de chancre, observés depuis la semaine dernière, sont demeurés stables cette semaine. Malgré les précipitations fréquentes, ces dernières créant des conditions de propagation optimales pour les bactéries, aucun nouveau cas ne nous a été rapporté par nos collaborateurs. Cette situation s'explique sans doute par la taille des plants qui disposent encore d'un espace relativement suffisant entre eux pour éviter la propagation des bactéries par éclaboussures.

Maladies fongiques

Quelques symptômes d'alternariose (*Alternaria*) ont été observés. Les températures fraîches et pluvieuses favorisent le développement des champignons. Effectivement, le temps humide et pluvieux, les périodes prolongées de mouillure au niveau du feuillage et les températures aux environs de 20 °C sont des conditions qui favorisent l'activité de divers champignons.

Traitements contre les maladies

Les traitements fongicides, appliqués en alternance avec du cuivre, ont débuté depuis plus d'une semaine et se poursuivent dans plusieurs régions de la province.

Si plus de 25 millimètres (1 pouce) de pluie ont été reçus et que le fongicide appliqué avant la pluie était un fongicide dont le mode d'action sur la plante est de contact (fongicide de surface), il est important de renouveler la protection de vos plants.

La protection contre les maladies doit être faite aux 7 à 10 jours en effectuant, en alternance, un traitement avec un fongicide efficace contre plusieurs maladies fongiques (BRAVO, CABRIO, DITHANE ou TANOS) et un traitement avec un mélange de mancozèbe et d'un bactéricide (hydroxyde de cuivre). Ainsi la culture sera protégée contre l'ensemble des maladies présentes, qu'elles soient d'origine fongique ou bactérienne. Assurez-vous de bien identifier et de valider les maladies. Porter votre choix de fongicides en fonction des maladies qui sont présentes dans vos champs.

LE GROUPE D'EXPERTS EN PROTECTION DES LÉGUMES
CATHERINE THIREAU, agronome – Avertisseuse
Productions en Régie Intégrée du Sud de Montréal enr. (PRISME)
Téléphone : 450 454-3992 – Courriel : cthireau@prisme.ca

Édition et mise en page : Sophia Boivin et Cindy Ouellet, RAP

© *Reproduction intégrale autorisée en mentionnant toujours la source du document :*
Réseau d'avertissements phytosanitaires – Avertissement N° 5 – Solanacées – 18 juin 2015