



Cultures en serres

Avertissement N° 4 – 6 mai 2016

Ravageurs (une année plutôt calme)


- Aleurodes : Vos *Dicyphus* ont-ils pris un coup de vieux?
- Sciarides : Des mouches nommées *Coenosia* s'en chargent.
- Pucerons : Essentiellement les pucerons de la digitale et vert du pêcher.
- Perce-oreilles : Une feuille de Bounce suffit.
- Tarsonèmes : Quelques cas qui ressuscitent.
- Thrips : Au temps des fleurs. Des *Orius* qui font plus de petits.




Maladies

- Blanc : Peu en ornemental, mais coriace en tomate.
- Bactéries : 1^{re} mention au Québec de *Rhodococcus* sur *argyranthemum*; cas isolé de *Xanthomonas* sur géranium zonal; flétrissement bactérien du concombre.
- Mildiou : *Coleus*, *argyranthemum*, *osteospermum* et sauge (fines herbes).
- Moisissure grise : Au beau calme, la prévention a été payante!
- Virose : Un nouveau virus identifié sur *Bacopa* : Virus de la mosaïque de l'*alternanthera* (AltMV)


Codes d'alerte* (importance et répartition au Québec) :

1. Prévention	2. Détection	3. Progression	4. Situation à risque	5. Perte de contrôle
Absence	1 ^{re} apparition		Présent à plusieurs endroits	

Culture	Problématique	Code d'alerte*	Observations, recommandations et astuces <i> Cliquez sur les hyperliens en bleu pour accéder aux informations techniques et photos.</i>
ORNEMENTAL			
	Bactéries	2	Transmises par l'eau, le sol et le matériel infecté; il faut se débarrasser rapidement des plants symptomatiques. <ul style="list-style-type: none"> • Rhodococcus (photo 1) : Une première mention au Québec sur <i>Argyranthemum</i> par le Laboratoire de diagnostic en phytoprotection du MAPAQ. • Xanthomonas sur géranium : cas isolés, mais toujours redoutés parce que difficile à identifier, sauf quand les plants fanent.
	Mildiou	2	Maladie d'humidité, il faut aérer, puis jeter le matériel infecté et traiter rapidement. Les fongicides homologués en ornemental sont : CONFINE EXTRA , ACROBAT , TORRENT ou CYAZOFAMID , FLUOPICOLIDE . <i>Actuellement détectés sur Coleus (photo 2) et Osteospermum.</i>
	Virose	2	Un virus encore peu connu a été détecté sur <i>Bacopa</i> par quelques conseillers. Il s'agit de la mosaïque de l'Alternanthera (AltMV) (photo 3), un potexvirus dont on ne connaît aucun vecteur autre que la transmission mécanique (contact des feuilles, bouturage, taille, etc.). Il infecte plusieurs annuelles (ex. : Pourpier , <i>Torenia</i> , <i>Salvia</i> , <i>Zinnia</i> , tomate, concombre) et quelques vivaces (ex. : phlox et thunbergia), dont certaines peuvent même être asymptomatiques. Ne gardez pas du matériel infecté en serre.

ORNEMENTAL (suite)			
	Pucerons	3	Le puceron de la digitale (<i>Aulacorthum solani</i>) qui peut migrer tôt à l'intérieur des serres, reste une espèce dominante avec le puceron vert du pêcher .
	Tarsonèmes	2	Les traitements ont été faits, mais on voit quelques récidivistes. Surveillez les jeunes feuilles déformées des plantes sensibles comme les impatiens, bégonia, ipomea, lierre et poivron.
	Tétranyques	2	Quelques foyers généralement bien contrôlés. Dans le géranium zonal, les dommages ressemblent à s'y méprendre à de l' œdème . Sortez la loupe!
	Thrips	3	Attirés par les fleurs, ils s'y cachent et sont plus difficiles à atteindre. C'est en soufflant dans les fleurs qu'on les voit sortir.
TOMATE			
	Blanc	4	Vraiment pas facile de s'en débarrasser quand il s'installe sur les variétés sensibles. Une humidité mal gérée (nuit humide, jour sec), des débris infectés au sol, une fertilisation trop riche en azote, des traitements inefficaces qui ne couvrent pas toutes les parties des plants, les mêmes produits ou groupes chimiques appliqués à répétition (résistance) : que pourriez-vous améliorer?
	Aleurodes	3	Dicyphus : Cette punaise zoophytophage peut parfois causer des dommages aux fruits lorsque les populations augmentent en conditions sèches estivales. Vous pouvez donc gérer les populations à la hausse ou à la baisse, selon que vous laissez les feuilles au sol pour que les adultes émergent et remontent sur les plants. Autre hypothèse : une « vieille » souche de <i>Dicyphus</i> conservée année après année serait-elle plus phytophage? Peut-être que rajeunir vos populations serait une bonne idée.
CONCOMBRE			
	Flétrissement bactérien	2	Il n'y a pas que les excréments souillés de bactéries <i>Erwinia</i> des chrysomèles rayées qui peuvent contaminer les plants. On a remarqué une transmission, bien que très faible, entre les plants voisins lors des manipulations. Prudence!
	Perce-oreilles	2	Astuce : On rapporte que les feuilles de Bounce ont un effet répulsif sur les perce-oreilles.
POIVRON			
	Pucerons	3	La lutte bio réussit très bien dans cette culture grâce à la richesse en pollen que tous les auxiliaires apprécient. La fraîcheur des <i>Aphidoletes</i> fait également une grande différence dans leur efficacité. Quand les adultes émergent du contenant, mâles et femelles doivent d'abord s'accoupler avant d'être relâchés en serre. N'ouvrez pas le couvercle trop vite!
	Thrips	2	Orius spp. est une punaise prédatrice sociable qui aime flirter avec ses voisines. Au lieu de les saupoudrer un peu partout, faites en sorte de les introduire dans 2 mini-contenants juxtaposés et dans quelques points d'introduction bien identifiés en serre. Constatez 7 à 10 jours plus tard l'augmentation des jeunes larves sur le feuillage à proximité des 2 contenants.

FINES HERBES

	Mildiou	2	<i>Peronospora lamii</i> identifié sur la sauge verte (photo 4). Retirez le matériel infecté, dé tassez les plants pour couper l'humidité et traitez pour stopper son développement.
	Mouches noires	--	<i>Coenosia attenuata</i> est une mouche prédatrice qui passe très souvent inaperçue. Toutefois, sur les pièges collants, elles ne trompent pas un œil averti, parce qu'elles sont souvent abondantes (photo 5) et que les mâles ont les pattes jaunes. Leur comportement territorial et agressif rend leur élevage commercial impossible. Elles mangent même les aleurodes. Cadeau!

Fongicides/biofongicides et insecticides/acaricides/bioinsecticides homologués dans les légumes et fraises produits sous serres en 2016

Vérifier la compatibilité des pesticides avec vos auxiliaires : **Biobest** et **Koppert**.

Procurez-vous l'**AFFICHE** sur la **LUTTE BIOLOGIQUE EN SERRE** et le **DVD Outil d'accompagnement au démarrage en lutte biologique et intégrée**



Photo 1 : *Rhodococcus* sur *Argyranthemum*



Photo 2 : Mildiou sur Coleus



Photo 3 : Virus de la mosaïque de l'*Alternanthera* sur *Bacopa*



Photo 4 : Mildiou (*Peronospora lamii*) sur sauge

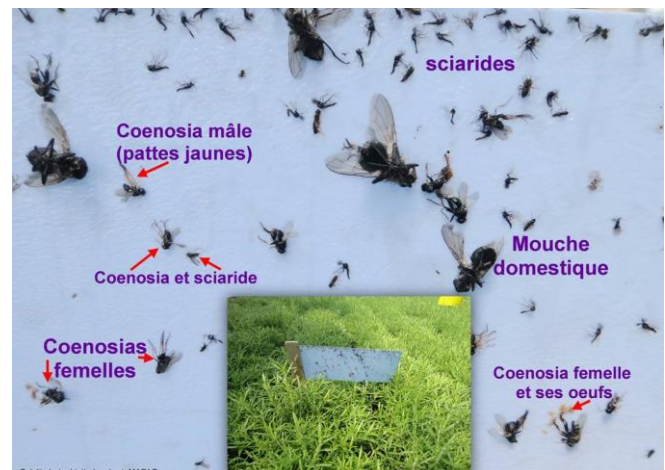


Photo 5 : Présence naturelle de *Coenosia* sur piège collant

Collaborations :

- Anne Chapdelaine, agr.(Club de Production 07); Jean-Benoît Parr, agr., (consultant); Michel Sénécal, agr.; Michel Delorme, agr. et Patrick Martineau (PlantProducts); Marc Benoît, t.p.; (IQDHO); Philippe-Antoine Taillon, agr., Jacques Thériault, agr. et Dany Boudreault, t.p. (Climax Conseils); Cristina Sammartino (Koppert Canada).
- Photo 1 : Laboratoire de diagnostic en phytoprotection du MAPAQ; Photos 4-5-6 : Liette Lambert, agr.

LE GROUPE D'EXPERTS EN PROTECTION DES CULTURES EN SERRES

LLETTE LAMBERT, agronome

Avertisseuse – cultures en serre

Direction régionale de la Montérégie, secteur Ouest, MAPAQ

Téléphone : 450 427-2000, poste 5103

Courriel : liette.lambert@mapaq.gouv.qc.ca

Édition et mise en page : Bruno Gosselin et Marie-France Asselin, RAP

© *Reproduction intégrale autorisée en mentionnant toujours la source du document :*
Réseau d'avertissements phytosanitaires – Avertissement N° 4 – Cultures en serres – 6 mai 2016