

Le RAP

RÉSEAU D'AVERTISSEMENTS PHYTOSANITAIRES

Leader en gestion intégrée
des ennemis des cultures

AVERTISSEMENT | PÉPINIÈRES ORNEMENTALES

N° 8, 28 juin 2017

État de la situation des cultures ornementales en pépinières

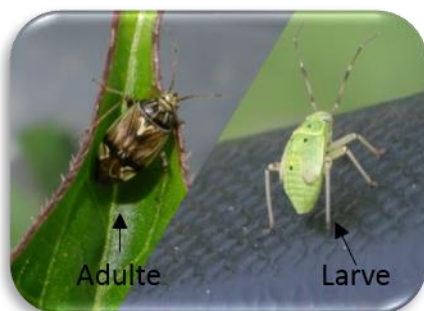
- **Insectes** : Punaise terne, chenilles à houppes et perces-pousses de l'érable.

PROBLÉMATIQUE

OBSERVATIONS

Punaise terne

Lygus lineolaris



- Observée la semaine passée dans du thuya et des vivaces.
- Dommages faits par les larves (piqûres). Sur conifères : déformation des nouvelles pousses, des bourgeons et des aiguilles et ramification des pousses terminales. Sur feuillus : flétrissement de l'extrémité des tiges et déformations des bourgeons.
- Jeunes larves vert pâle; larves plus âgées jaune verdâtre. Les larves ressemblent à des pucerons, mais se déplacent plus vite.
- Lutte chimique : Traiter lorsque le dépistage signale une présence importante d'individus.

[En savoir plus \(voir pages 1 à 3\)](#)
[Insecticides homologués](#)

Chenilles à houppes

Orgyia spp.



- Observée la semaine passée dans des cèdres, notamment en Montérégie, Lanaudière, Laval et Estrie.
- Dommages par les chenilles : en début de saison, consommation du jeune feuillage, puis consommation du jeune et du vieux feuillage.
- Chenilles velues de 3 cm. Présence de pinceaux formés de longs poils noirs. Selon l'espèce, tête orange rouge et corps jaune ou tête et corps noirs.
- Lutte chimique : En général, il n'est pas nécessaire de traiter. S'il y a beaucoup de chenilles, le traitement est à faire quand elles sont jeunes, à partir de la mi-juin jusqu'au mois d'août.

[En savoir plus sur la chenille à houppes rouges \(min. Ress. nat.\)](#)
[En savoir plus sur la chenille à houppes blanches \(min. Ress. nat.\)](#)
[Insecticides homologués](#)

Perce-pousse de l'érable *Proteoterus* spp.



- Observé la semaine passée dans des érables.
- Dommages : Les jeunes tiges flétrissent et peuvent mourir. Présence d'un trou dans la tige avec des excréments à l'entrée.
- Lutte physique : Tailler les tiges affectées.

En savoir plus sur l'espèce *Proteoterus aesculana* (U. de Kentucky)

AUTRES OBSERVATIONS CETTE SEMAINE

- Le blanc continue d'affecter de nombreux végétaux. Pour en savoir plus sur cette maladie, voir l'[avertissement N° 5](#) du 8 juin 2017, page 2

Ressources à consulter

Le [site de SAgE pesticides](#) donne de l'information sur les pesticides homologués ainsi que sur leur gestion rationnelle et sécuritaire.

Le site [IRIS phytoprotection](#) est une banque de photos et d'informations sur les ennemis des cultures.

Collaborations

Nicolas Authier, IQDHO; Marc Légaré, IQDHO; Brigitte Mongeau, IQDHO; Samuel Pinna, Entretien Gaspésie et Line Roberge, Ferti-sol

Source des photos : IQDHO.

Cet avertissement a été rédigé par Marie-Édith Tousignant, agr., Nathalie Roullé, biol. et Nicolas Authier, agr. Pour des renseignements complémentaires, vous pouvez contacter les [avertisseurs du réseau Pépinières ornementales ou le secrétariat du RAP](#). La reproduction de ce document ou de l'une de ses parties est autorisée à condition d'en mentionner la source. Toute utilisation à des fins commerciales ou publicitaires est cependant strictement interdite.