

Le **RAP**

RÉSEAU D'AVERTISSEMENTS PHYTOSANITAIRES

Leader en gestion intégrée
des ennemis des cultures

AVERTISSEMENT | POMMIER

N° 14, 5 juillet 2017

- Mouche de la pomme.
- Autres insectes : carpocapse de la pomme, tordeuses à bandes obliques et autres ravageurs.
- Attention aux délais d'attente à la récolte.
- Observations et prévisions du Réseau en date du 4 juillet.
- Pour en savoir plus.

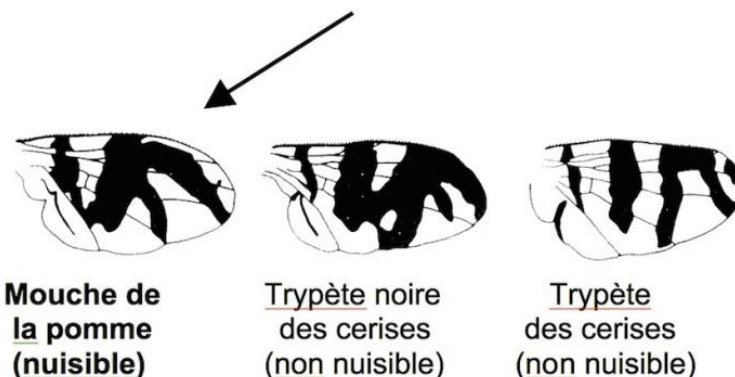
MOUCHE DE LA POMME

État de la situation

Il est plus que temps d'installer vos pièges pour le dépistage de la mouche de la pomme, car les premières captures ont été observées le 26 juin en Montérégie et le 3 juillet dans la région des Laurentides.

Ne confondez pas la mouche de la pomme avec des espèces d'apparence semblable.

Ailes de mouches de la famille des téphritides rencontrées dans les vergers du Québec



Stratégies d'intervention ([fiche 77](#) du Guide de PFI)

Plusieurs vergers dépistés n'atteignent pas le seuil d'intervention avant la récolte. Ce seuil est de 2 mouches par sphère rouge, sauf si vos pommes sont destinées à l'exportation (le seuil est alors de 1 mouche par sphère) ou si vous avez déjà effectué un traitement contre cet insecte au cours de la saison (le seuil grimpe alors à 4-5 mouches par sphère).

AUTRES INSECTES

État de la situation

Carpocapse de la pomme

Selon le modèle prévisionnel, le pic de captures de carpocapse pour la 1^{re} génération est passé dans l'ensemble des régions à l'exception de celle de Québec. Dans certains secteurs, particulièrement en Montérégie-Ouest, les captures cumulées de carpocapse observées cette saison sont beaucoup plus importantes que celles de l'an passé. Quelques dommages sont présents, mais demeurent, malgré tout, à des niveaux généralement faibles jusqu'à présent.

Tordeuses à bandes obliques

Les captures de papillons de tordeuses à bandes obliques sont variables selon les vergers. Selon le modèle prévisionnel, le pic de captures devrait être passé dans les régions les plus chaudes (voir le tableau en fin de communiqué). La présence de quelques masses d'œufs est rapportée par les observateurs du Réseau depuis les deux dernières semaines; la première masse ayant été observée le 21 juin en Montérégie. Une première jeune chenille de la génération estivale a également été observée en début de semaine.

Autres ravageurs

De façon générale, les populations de tétranyques sont plutôt faibles et majoritairement sous les seuils d'intervention dans les vergers dépistés par les observateurs du Réseau. La présence d'ériophyides est rapportée dans certaines parcelles. Toutefois, ils sont généralement accompagnés de prédateurs (agistèmes et phytoséides) suffisamment actifs pour réprimer ces ravageurs dans les vergers où seuls des produits compatibles avec la PFI sont utilisés.

Stratégies d'intervention

Caractéristiques des produits homologués contre la mouche de la pomme en période estivale : [SAgE pesticides](#).

Consultez également les [communiqués des semaines précédentes](#).

ATTENTION AUX DÉLAIS D'ATTENTE AVANT À LA RÉCOLTE

Voici quelques exemples de délais pour des produits couramment utilisés en vergers en période estivale. L'étiquette du pesticide demeurant la seule source officielle, vérifiez toujours l'étiquette!

INSECTICIDES ET ACARICIDES	
ACTARA : 60 jours	MATADOR et POUNCE : 7 jours
ACRAMITE : 7 jours	ENVIDOR : 7 jours
ALTACOR : 5 jours	IMIDAN : 14 jours
ADMIRE et CLUTCH : 7 jours	INTREPID : 14 jours
ASSAIL : 7 jours	KANEMITE : 14 jours
CALYPSO : 30 jours	MOVENTO : 7 jours
CAPTAN : 7 jours	NEXTER : 25 jours
DELEGATE : 7 jours	RIMON : 14 jours
CONFIRM : 14 jours	SUCCESS et ENTRUST : 7 jours
FONGICIDES	
CAPTAN et MAESTRO : 7 jours	DITHANE et MANZATE : 45 jours
FLINT : 14 jours	NOVA : 14 jours
FONTELIS : 28 jours	POLYRAM : 45 jours
INSPIRE SUPER : 14 jours	SCALA : 14 jours
STREPTOMYCINE : 50 jours	SOVRAN : 30 jours

OBSERVATIONS ET PRÉVISIONS DU RÉSEAU EN DATE DU 4 JUILLET

(S. Gervais)

Ce sommaire des observations et prévisions est compilé à partir des données prises dans les vergers pilotes et des rapports des observateurs du Réseau-pommier.

Région pomicole	Québec	Estrie	Montérégie	Missisquoi	Sud-ouest	Laurentides	Verger du Réseau (Saint-Bruno)
	Prévisions ou observations						Captures
Carpocapse - pic captures	6 juillet	1er juillet	23 juin	29 juin	23 juin	1er juillet	9,5 ↓
T. bandes obliques - pic captures	4 juillet	30 juin	22 juin	26 juin	21 juin	28 juin	21 ↓
T. bandes obliques - 1 ^{re} éclosion	8 juillet	3 juillet	3 juillet	30 juin	24 juin	2 juillet	
Sésie du cornouiller - 1 ^{re} capture	30 juin	20 juin	19 juin	22 juin	19 juin	20 juin	
Sésie du cornouiller - pic captures	23 juillet	18 juillet	10 juillet	15 juillet	9 juillet	17 juillet	0 ↔
Mineuse marbrée 1 ^{re} capture (2e gén.)	3 juillet	27 juin	20 juin	24 juin	20 juin	26 juin	
Mineuse marbrée - pic captures (2e gén.)	19 juillet	15 juillet	6 juillet	12 juillet	6 juillet	13 juillet	117,0 ↓
T. bandes rouges - 1 ^{re} capture (2 ^e gén.)	12 juillet	7 juillet	1er juillet	5 juillet	1er juillet	7 juillet	
T. bandes rouges - pic captures (2 ^e gén.)	26 juillet	22 juillet	14 juillet	18 juillet	13 juillet	20 juillet	14,5 ↔
Mouche de la pomme - 1 ^{re} capture	24 juillet	19 juillet	26 juin	16 juillet	10 juillet	3 juillet	0 ↔
<i>Météo</i>							
DJ5 standard cumulés	671 ↔	765 ↔	855 ↔	802 ↔	859 ↔	775 ↔	857 ↔
DJ5 Baskerville cumulés	691 ↔	790 ↔	871 ↔	826 ↔	881 ↔	797 ↔	876 ↔
Mm pluie des 7 derniers jours	16 ↓	27 ↔	32 ↔	35 ↔	26 ↔	26 ↔	12 ↓

[Cliquer pour agrandir le tableau](#)

Pour bien comprendre ce tableau :

Sites : Les vergers pilotes considérés sont : Québec (Sainte-Famille et Saint-Antoine-de-Tilly), Estrie (Compton), Montérégie (Rougemont, Mont-Saint-Grégoire, Saint-Paul, Saint-Hilaire, Saint-Bruno et Sainte-Cécile), Missisquoi (Dunham et Frelighsburg), Sud-ouest (Franklin et Hemmingford) et Laurentides (Oka et Saint-Joseph).

Prévisions : Les prévisions pour les ravageurs sont basées sur les modèles du Réseau, et les prévisions météo d'Environnement Canada des 7 prochains jours. Les normales sont utilisées pour compléter les prévisions. La date indiquée représente la plus hâtive des prévisions obtenues pour la région. Les prévisions ne doivent jamais remplacer l'observation et le dépistage de votre verger!

Observations : Informations rapportées par les observateurs du Réseau. La date indiquée représente la plus hâtive des observations rapportées pour la région.

Captures dans le verger du Réseau-pommier : Captures moyennes par piège des 7 derniers jours, dans le bloc de pommiers sous gestion PFI de Saint-Bruno.

Degrés-jours : Cumulés en base 5 °C depuis le 1^{er} mars, selon la méthode Baskerville en raison de sa plus grande précision (ce qui nécessite l'emploi d'outils informatiques comme Cipra). La méthode standard (qui nécessite uniquement de connaître la température maximale et minimale de chaque jour) n'est pas interchangeable avec la méthode utilisée par Cipra! Le débourrement du pommier, par exemple, correspond à 65 DJ5 « standards », mais à 79 DJ5 « Baskerville ».

Météo : Les données météo sont validées par Solutions Mesonet. Les DJ et les précipitations rapportés représentent la moyenne des valeurs obtenues pour tous les sites d'une région. Les flèches représentent l'écart à la normale pour cette région : ↑ = au-dessus de la normale; ↓ = au-dessous; ↔ = semblable.

POUR EN SAVOIR PLUS

Nos sources d'information ci-après sont toujours mises à jour (cliquez sur les liens pour accéder aux ressources Internet).

Répondeurs téléphoniques du MAPAQ

- Montérégie : un message distinct est disponible pour chacune des régions suivantes : Sud-ouest (français et anglais), Rougemont et Missisquoi : 1 888 799-9599
- Laurentides : 450 971-5110, poste 6556
- Estrie : 819 820-3001/1 800 363-7461, poste 2
- Québec (Rive-Nord, Île d'Orléans et Chaudière-Appalaches) : 418 643-0033, poste 4

La version « Internet » des messages téléphoniques est aussi disponible pour la plupart des régions; voir la [page suivante](#) ou écouter le message de votre région pour en savoir plus.

Plateforme PFI

Guide de PFI, Guide d'identification, prévisions et modèles et accès prioritaire aux avertissements du RAP et à des messages supplémentaires des avertisseurs. Un abonnement est nécessaire (rabais de 60 % aux producteurs grâce au code promotionnel fourni par les Producteurs de pomme du Québec) pour avoir accès au contenu de certaines sections de la Plateforme PFI.

Prévisions et observations en temps réel dans les vergers

Cette information est mise à jour une fois l'heure pour la tavelure et quatre fois par jour pour les stades phénologiques du pommier, les insectes et les acariens. Les sommaires météorologiques sont mis à jour une fois par jour et les prévisions météo trois fois par jour.



Pour plus de détails sur les différents usages des pesticides agricoles et sur les risques qu'ils représentent pour la santé et l'environnement, vous êtes invité à consulter SAgE pesticides (www.sagepesticides.qc.ca).



Pour un accès à davantage d'options en agrométéo, nous vous invitons à visiter Agrométéo Québec pour les pommiers (www.agrometeo.org).

Cet avertissement a été rédigé par Gérald Chouinard, Ph. D., agronome et Sara Gervais. Pour des renseignements complémentaires, vous pouvez contacter les [avertisseurs du réseau Pommier](#) ou le [secrétariat du RAP](#). La reproduction de ce document ou de l'une de ses parties est autorisée à condition d'en mentionner la source. Toute utilisation à des fins commerciales ou publicitaires est cependant strictement interdite.