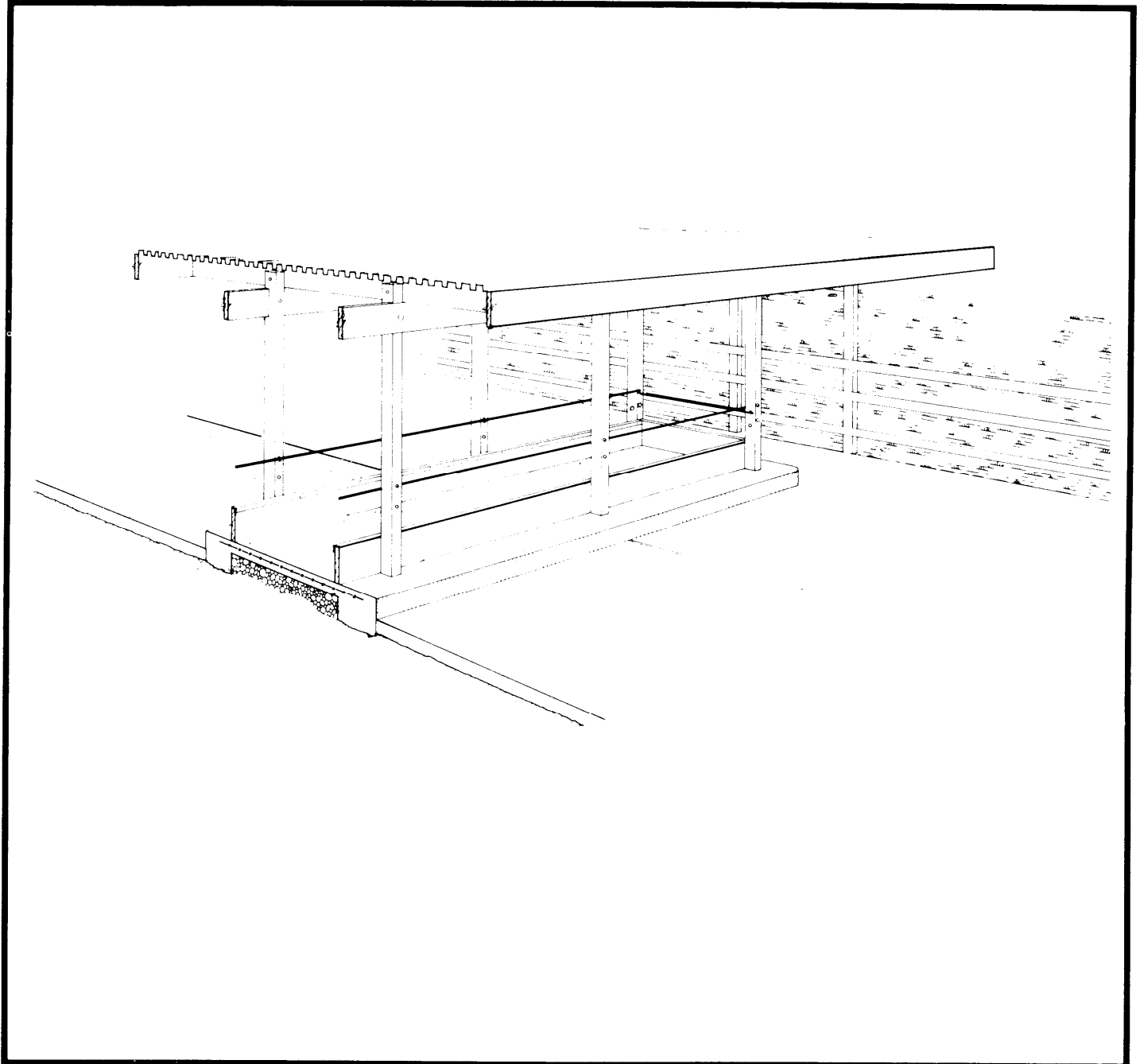


MANGEOIRE ABRITÉE



Le Service de plans canadiens prépare des plans détaillés à grande échelle montrant comment construire des bâtiments agricoles, des bâtiments d'élevage, des entrepôts et des installations modernes pour l'agriculture canadienne.

Ce feuillet donne des renseignements sur la construction et décrit l'un de ces plans détaillés. On peut obtenir un exemplaire du feuillet du Service de plans canadiens ainsi qu'un plan détaillé en s'adressant à l'ingénieur des services provinciaux de vulgarisation de la région ou à un conseiller agricole.

MANGEOIRE ABRITÉE

PLAN 1621 RÉVISE 10:77 (auparavant 2151)

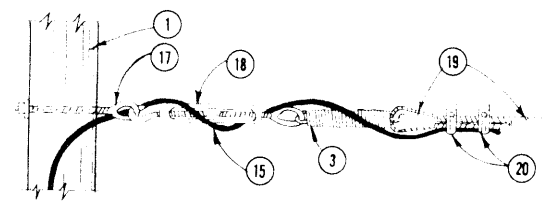
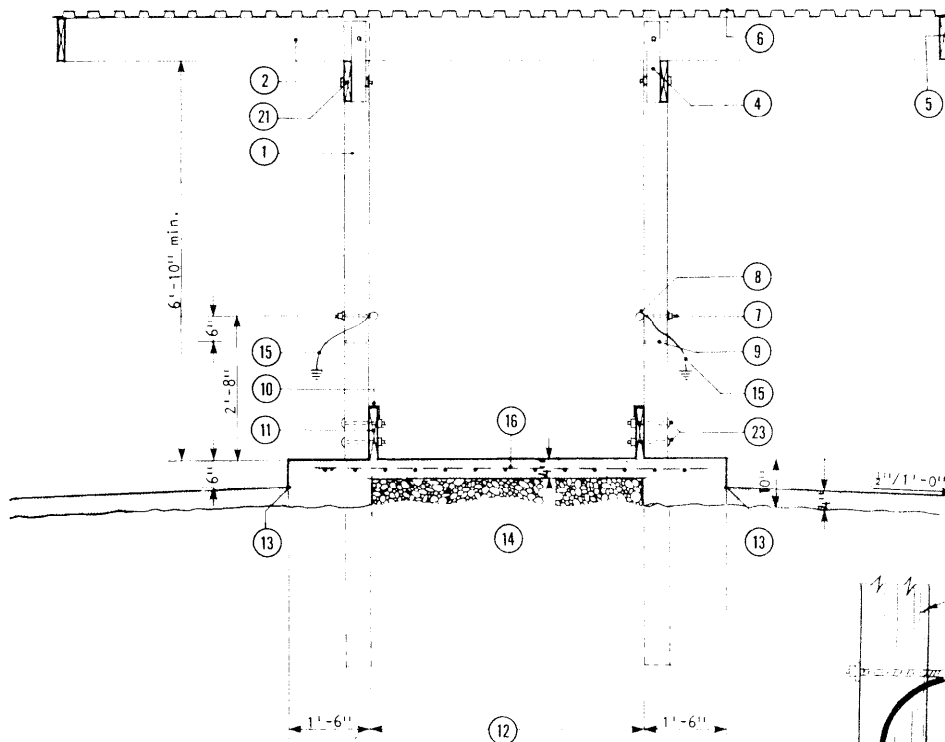
Le présent feuillet donne les détails de construction d'une mangeoire abritée qui peut servir à la distribution mécanisée de fourrages hachés et de concentrés aux bovins laitiers ou de boucherie. Les bovins ont accès aux deux côtés afin de réduire la longueur totale.

La mangeoire peut être recouverte ou non d'un toit; de nombreux éleveurs exploitant des parcs d'engraissement dans des régions où les étés sont chauds ou pluvieux préfèrent construire un toit, qui donne de l'ombre au bétail et protège les aliments de la pluie. Deux rangées de poteaux de bois traité sous pression soutiennent les côtés et le toit de la mangeoire.

Le toit est une structure simple composée de chevrons soutenant une couverture de tôle ondulée.

Le toit n'est pas incliné de la manière habituelle, mais plutôt vers l'extrémité extérieure de la mangeoire, exploitant la pente de drainage du revêtement du parc d'engraissement. Le toit peut être prolongé au-delà de la mangeoire, de façon que les eaux qu'il reçoit s'écoulent de l'autre côté de la clôture du parc; on réduit ainsi le ruissellement d'eaux contaminées du parc et empêche le glaçage du revêtement le long de la mangeoire.

Dans les petits parcs d'engraissement, cette mangeoire peut être remplie au moyen d'une benne à fond ouvrant (plan 1622), que l'on roule aisément sur les madriers latéraux. Pour les troupeaux plus importants, employer un des nombreux types de transporteurs d'aliments, comme les transporteurs à vis, à bande ou à chaîne.



1. Poteau traité sous pression, 5 po de coté ou 4 x 6 po, à intervalles de 8 pi c.-à-c. (écartement des poteaux d'extrémité de 12 po pour permettre de prolonger le toit à l'extérieur du parc d'engraissement)

2. Chevrons, 2 x 10 po x 16 pi, à intervalles de 4 pi c.-à-c. (2 pi 8 po c.-à-c. pour les régions à fortes précipitations de neige)

3. Ressort

4. Panne de chevron, 4 x 4 x 18 po, sauf aux poteaux, boulons 1/2"

5. Chevron de rive, 2 x 10 po

6. Tôle ondulée, calibre 26; pente dirigée vers l'extérieur du parc d'engraissement, min 1 pi/50 pi

7. Piton à écrou, 3/8 x 8 po

8. Câble, 3/8 po, ou tuyau galvanisé, 2 po

9. Trou de réglage de la hauteur du Gable

10. Cornière, 1 1/2 x 1 1/2 x 3/16 po, pour le roulement de la benne

11. Bordure, 2 x 12 po (minimum)

12. Largeur, environ 5 pi; régler en fonction de la largeur de la benne

13. Joint de dilatation

14. Moellons et concassés

15. Conducteur de cuivre (men. n° 8, A.W.G.), fixé aux pitons des poteaux terminaux seulement. Relier au sol conformément au code provincial

16. Grillage d'armature, 6 x 6 7/7

17. Piton à écrou, 1/2 x 10 po

18. Tendeur, 1/2 po

19. Câble 3/8 po, avec cosse 3/8 po

20. Serre-câbles

21. Solive, 2 x 10 po, engravée dans les poteaux (pour une portée de 12 pi, employer un madrier de 2 x 10 po et un de, 2 x 12 po)

22. Détail de l'assemblage (conducteur de cuivre au poteau de l'extrémité de la mangeoire (si un Gable est employé))

23. Boutons de carrosserie, dia. 1/2 po.

22 1/2" = 1'-0"