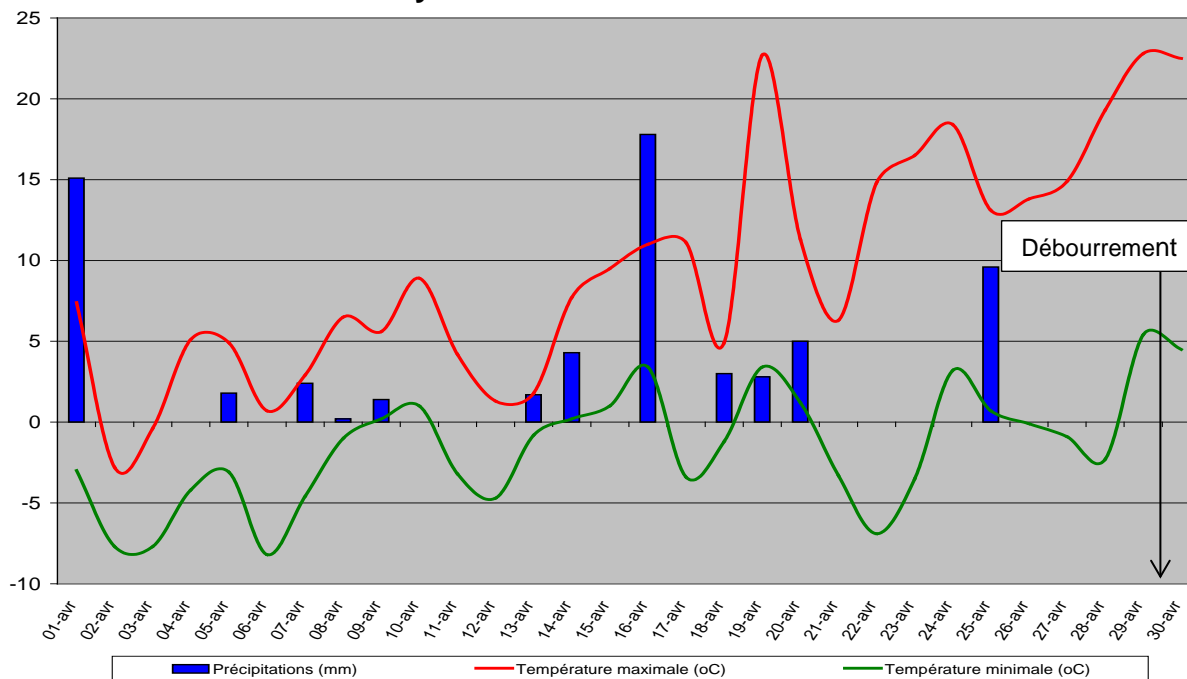


BILAN PHYTOSANITAIRE 2013 - RÉGION DE QUÉBEC

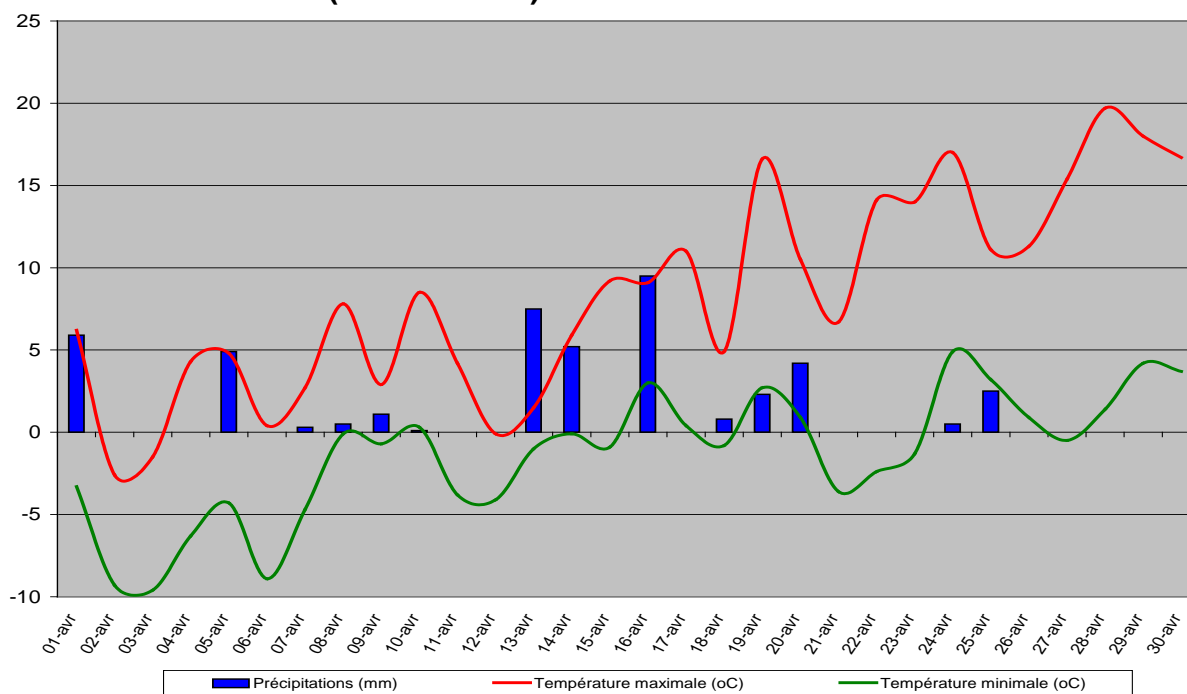
1. Données météo

Avril 2013

Station Saint-Antoine-de-Tilly

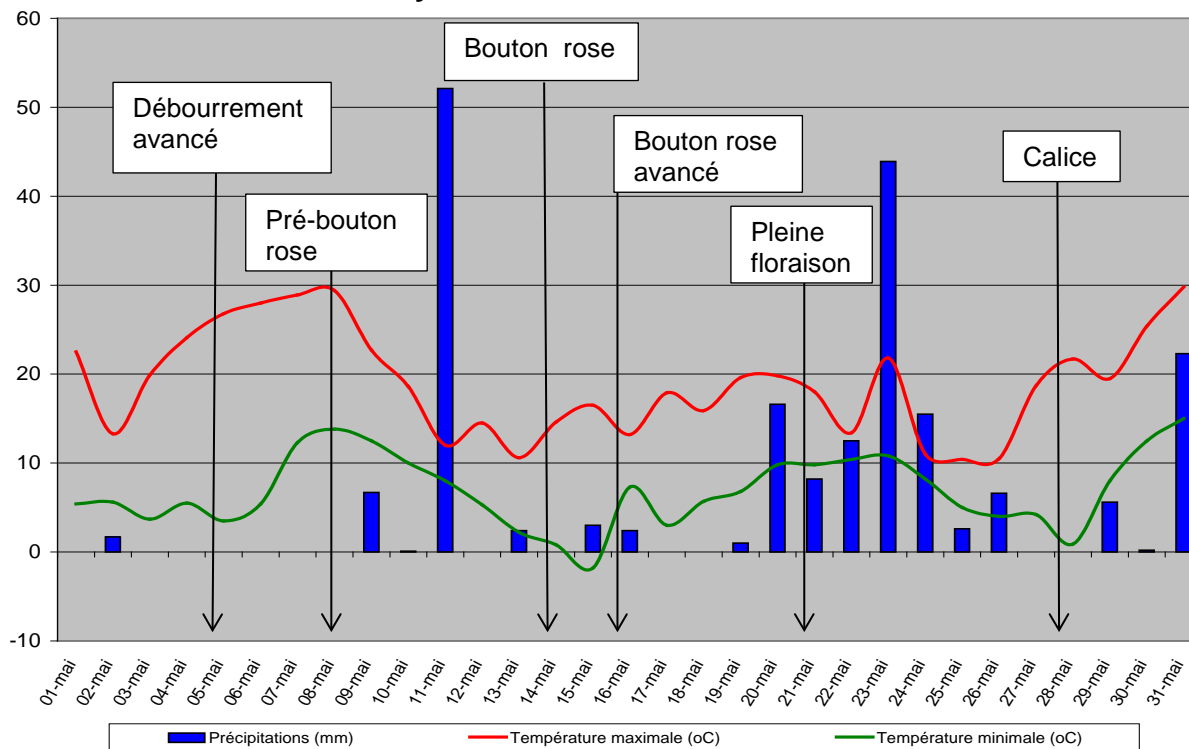


Station Sainte-Famille (Ile d'Orléans)

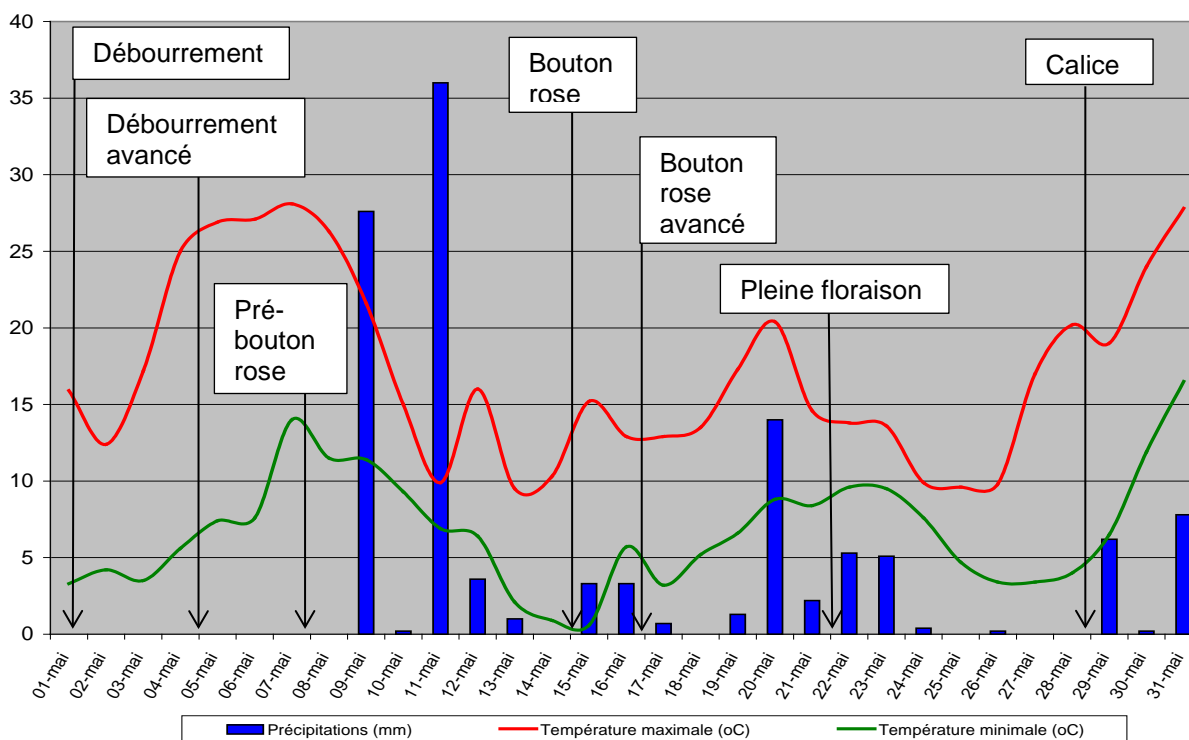


Mai 2013

Station Saint-Antoine-de-Tilly

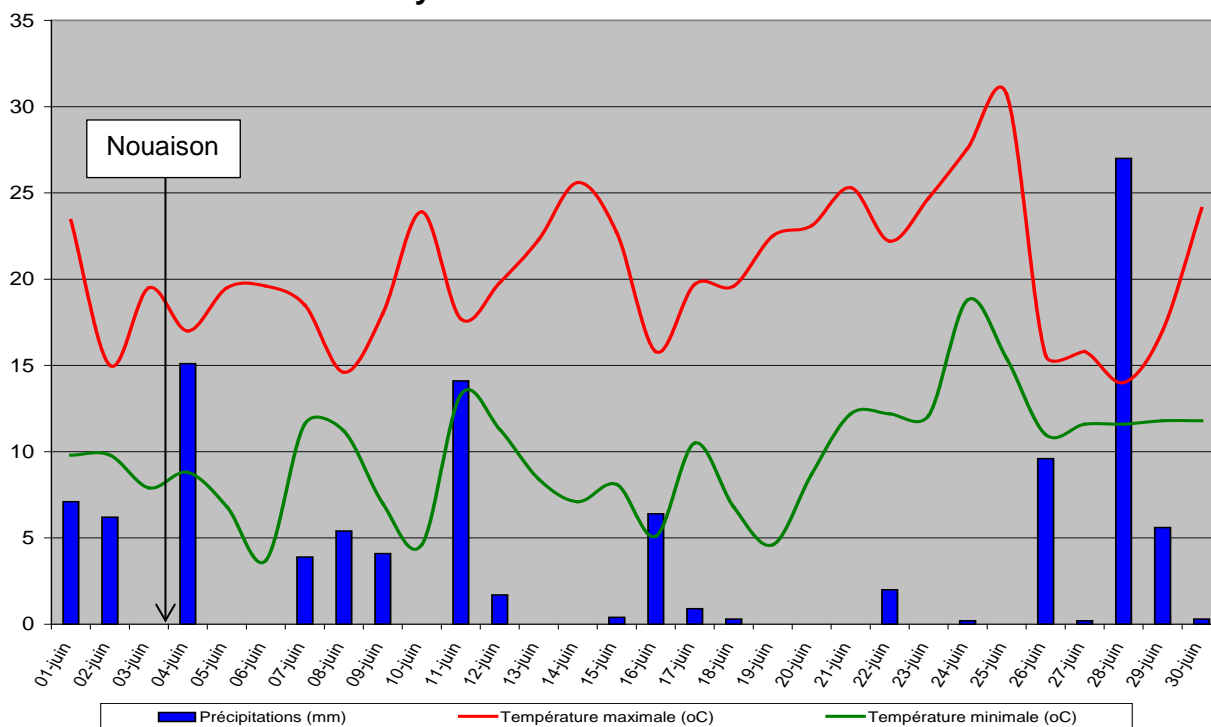


Station Sainte-Famille (Ile d'Orléans)

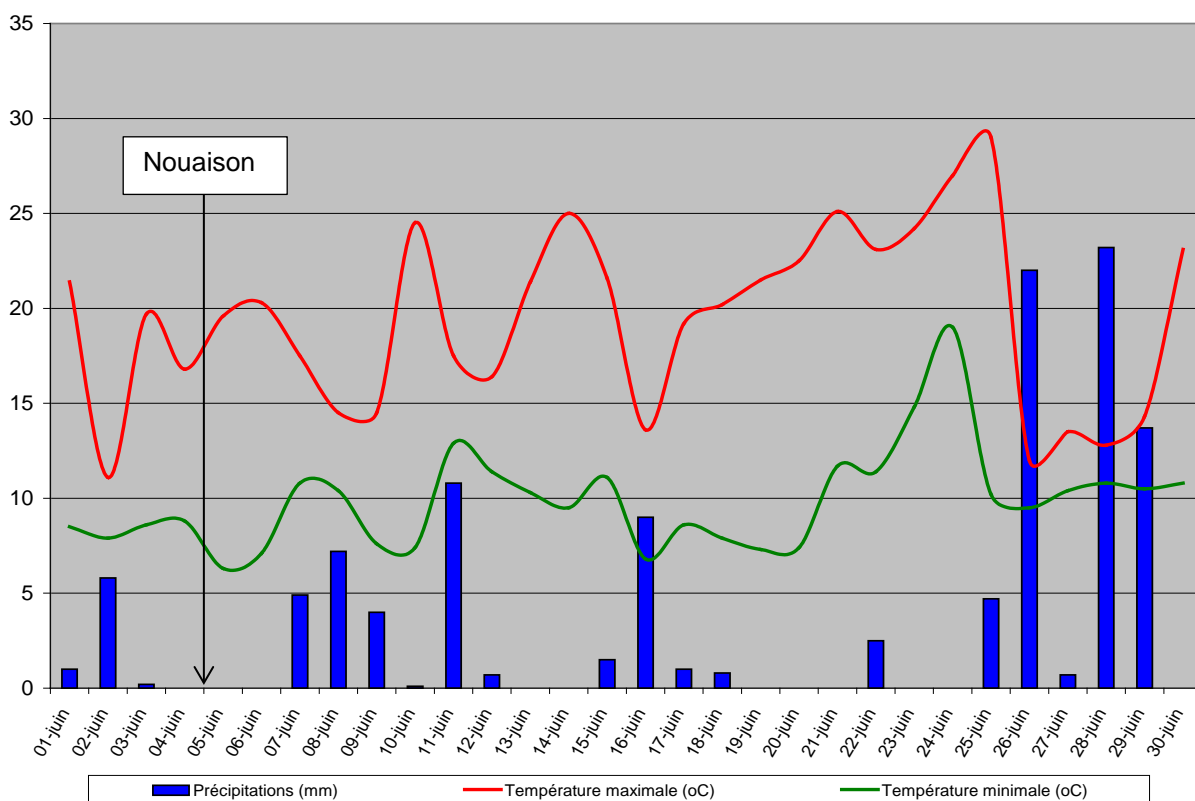


Juin 2013

Station Saint-Antoine-de-Tilly

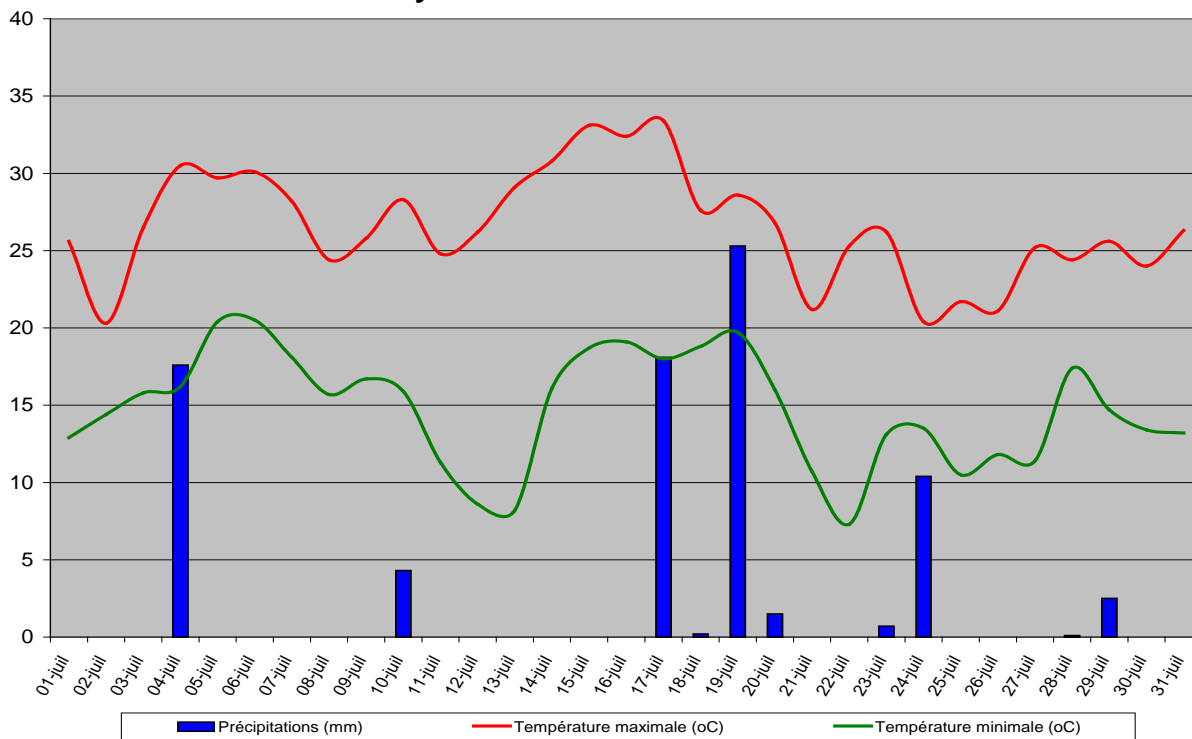


Station Sainte-Famille (Ile d'Orléans)

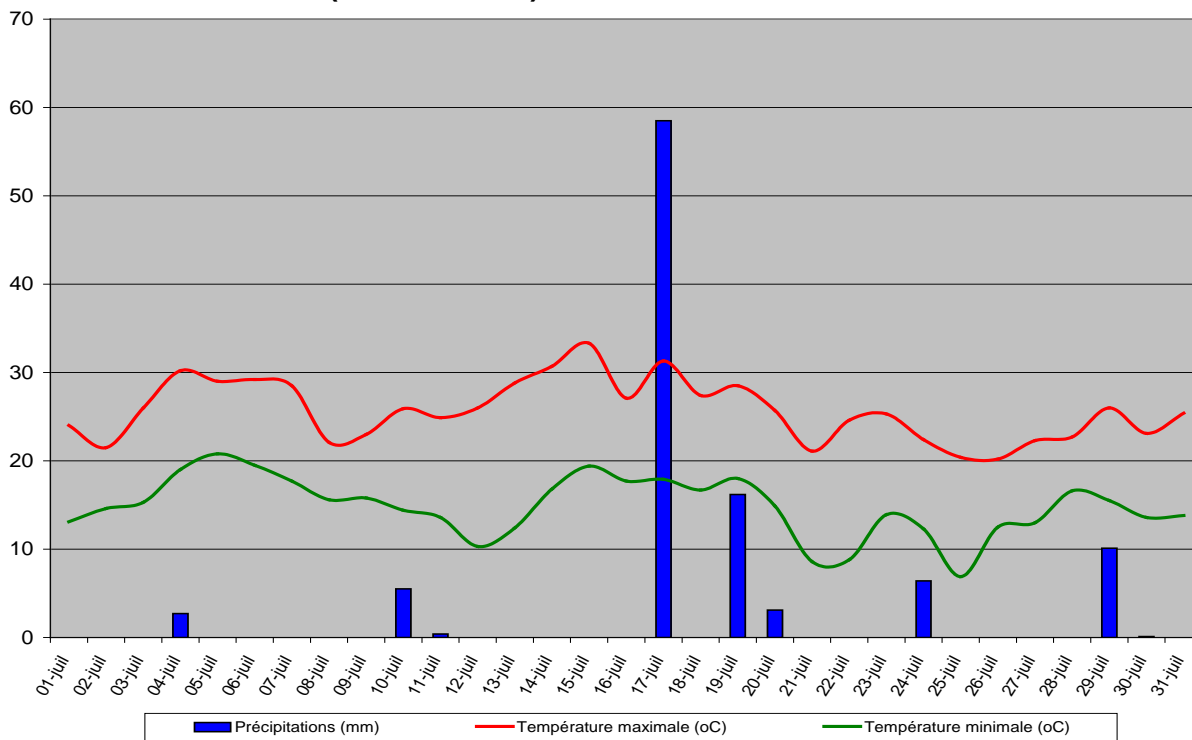


Juillet 2013

Station Saint-Antoine-de-Tilly

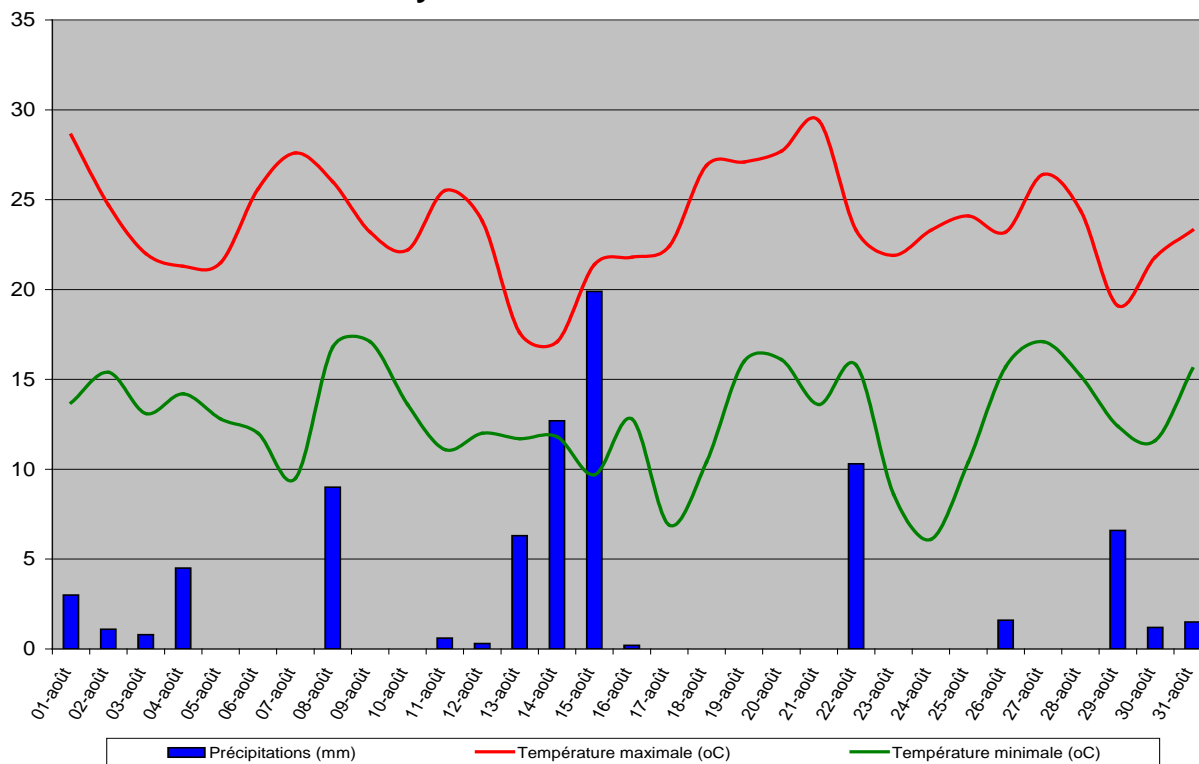


Station Sainte-Famille (Ile d'Orléans)

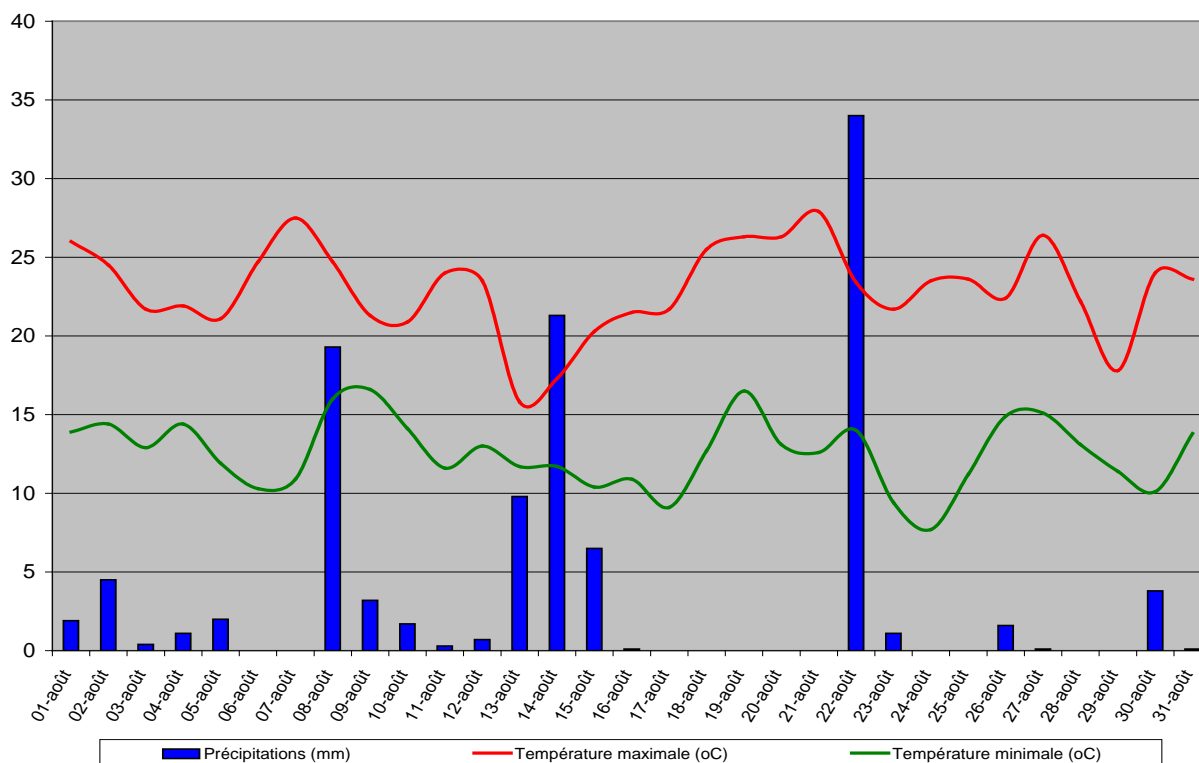


Août 2013

Station Saint-Antoine-de-Tilly

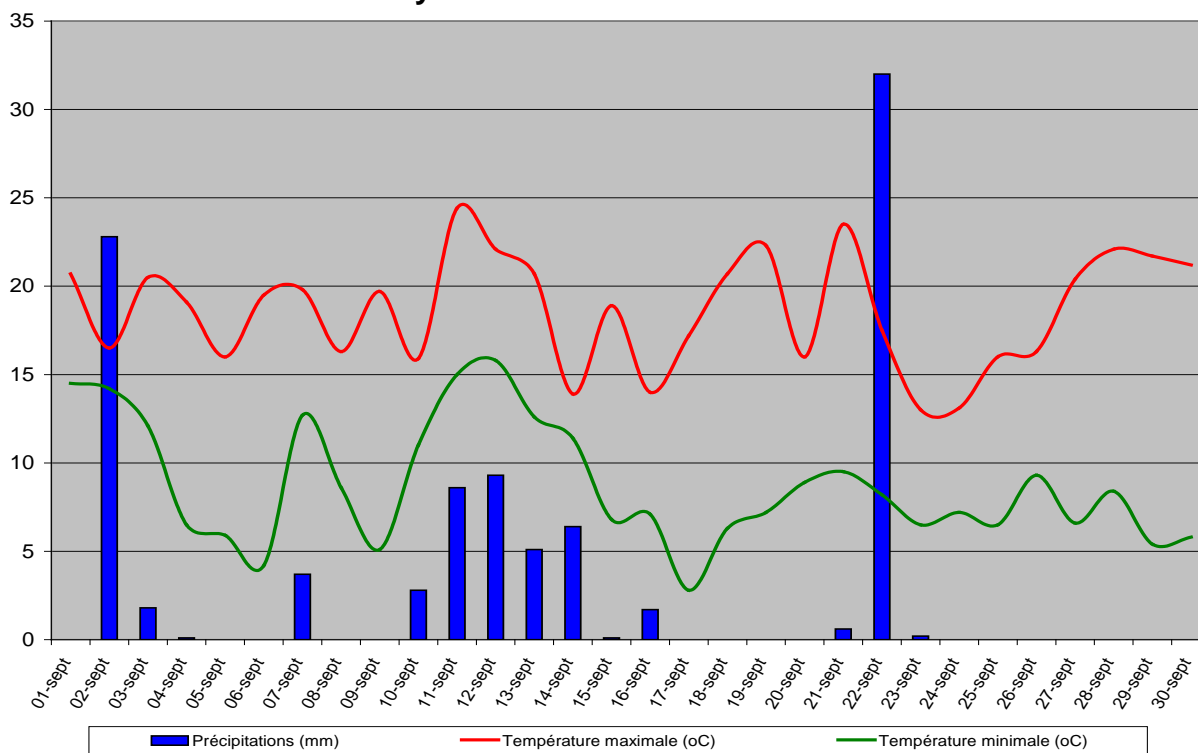


Station Sainte-Famille (Ile d'Orléans)

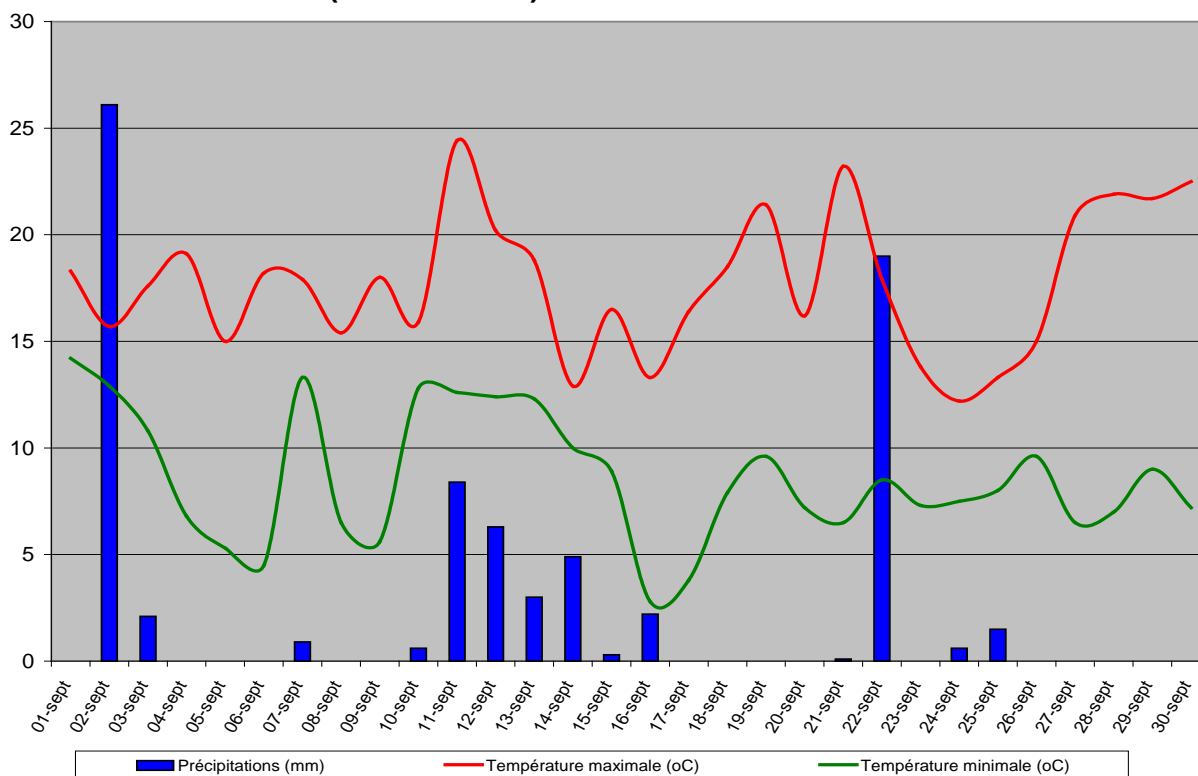


Septembre 2013

Station Saint-Antoine-de-Tilly



Station Sainte-Famille (Ile d'Orléans)



2. Stades phénologiques

Sainte-Famille, Ile d'Orléans:

Débourrement: 1^{er} mai
 Débourrement avancé: 5 mai
 Pré-bouton rose: 8 mai
 Bouton rose: 15 mai
 Bouton rose avancé: 17 mai
 Pleine floraison: 22 mai
 Calice: 29 mai
 Nouaison 4-5 mm: 5 juin

Saint-Antoine-de-Tilly:

Débourrement: 30 avril
 Débourrement avancé: 5 mai
 Pré-bouton rose: 8 mai
 Bouton rose: 14 mai
 Bouton rose avancé: 16 mai
 Pleine floraison: 21 mai
 Calice: 28 mai
 Nouaison 4-5 mm: 4 juin

3. Récolte

- Alternance marquée sur certaines variétés telles Empire.
- Récolte de très bonne qualité. Calibre des fruits en général supérieur à la moyenne (plus particulièrement dans Lobo, Cortland et Honeycrisp). Par contre, calibre inférieur sur Empire et Spartan. Très belle coloration des fruits en raison des nuits fraîches du début septembre. Les fruits sont plus sucrés que ceux de la récolte 2012.

4. Gel hivernal, maladies et désordres physiologiques

Gel hivernal

- Pas de symptômes de gel hivernal.

Gels printaniers

- Gel (ou températures près du point de congélation) à l'époque du bouton rose à bouton rose avancé (nuit du 14 au 15 mai). Cause très probable de roussissure.

Tavelure

- La tavelure a été très bien contrôlée cette année malgré un printemps très humide... La majorité des traitements fongicides ont été faits en protection et certains sous la pluie. Les taches observées étaient principalement des taches de tavelure primaire sur fruits.
- Quelques cas de mauvais contrôle sont attribuables à un mauvais ajustement des pulvérisateurs (angle des pâles du ventilateur trop fermé).
- Quelques cas de mauvais contrôle fort probablement attribuables à l'utilisation de fongicides inefficaces (Sovran, Nova). Un producteur a d'ailleurs envoyé des échantillons (au labo de l'IRDA) pour faire les tests de résistance de la tavelure aux fongicides.

Brûlure bactérienne

- De nouveaux vergers ont été touchés cette année. Deux cas particuliers où les symptômes ont débuté sur des pommiers et des pommiers Jaune Transparente. Des applications de streptomycine ont été recommandées pendant la floraison dans les vergers fortement affectés en 2012 avec succès.

Oïdium

- Oïdium observée dans les jeunes plantations et sur Cortland et Paulared dans les vergers en production.

Roussissure

- Beaucoup de roussissure sur les cultivars Paulared, McIntosh et Spartan entre autres (gel dans la nuit du 14 au 15 mai ???). Roussissure aussi remarquée dans Lobo et Sweet Sixteen.
- Certains producteurs soupçonnent que les applications de cuivre pourraient aussi avoir accentué les problèmes de roussissure (applications tardives au pré-bouton rose).



Figures 1 et 2: Roussissure sur McIntosh

Pourriture du calice et du coeur

- Les dégâts observés sur Spartan et Cortland sont dans la normale.

5. Grêle et tempêtes

- Pas de cas de dégâts majeurs par la grêle.

6. Insectes et acariens

Hoplocampe

- Intensité normale des dégâts. Un traitement a été appliqué dans la plupart des vergers au stade calice.

Tordeuse à bandes obliques et à bandes rouges

- Le contrôle a été efficace dans la majorité des vergers.

Mouche de la pomme

- Les captures de mouches ont été en baisse cette année dans la majorité des vergers. Un seul traitement a été appliqué dans la plupart des vergers. Très peu de dommages observés sur les pommes récoltées.

Cicadelle blanche du pommier et cicadelle de la pomme de terre

- Pas de problèmes avec les cicadelles.

Charançon de la prune

- Présence un peu plus marquée du charançon de la prune dans certains vergers (plus de dégâts sur pommiers vu l'absence de prunes dans les vergers cette année). Des traitements sont effectués systématiquement sur pruniers et dans quelques vergers de pommiers avoisinants des pruniers où les dégâts sont observés.

Carpocapse et petit carpocapse

Un peu plus de dégâts de carpocapse observés dans les vergers cette année. La deuxième génération est arrivée plus tôt en juillet et le traitement contre la mouche de la pomme à la fin juillet n'a pas été totalement efficace contre le carpocapse.

Mineuse marbrée

- Aucun cas n'a été observé.

Puceron lanigère

- Aucun cas n'a été observé.

Cécidomyie

- Cet insecte est nouveau dans la région. Quelques dégâts observés dans les nouvelles plantations.

Acariens

- Les acariens ont été peu actifs cette année. Au printemps, il y a eu plusieurs journées avec une température idéale pour faire les traitements à l'huile. Quelques traitements d'Agriemek ont été recommandés après le calice et très peu d'acaricides pendant la saison estivale.

*Stéphanie Tellier, Jenny Leblanc, Christian Lacroix et Serge Mantha, agronomes
Région de Québec
Le 17 octobre 2013*