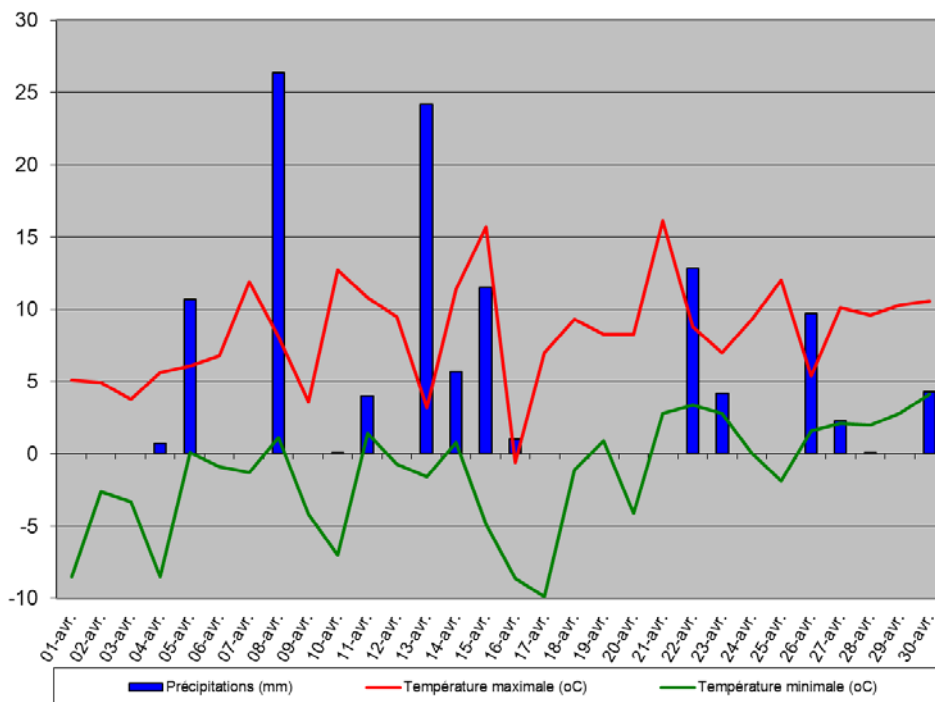


BILAN PHYTOSANITAIRE 2014 - RÉGION DE QUÉBEC

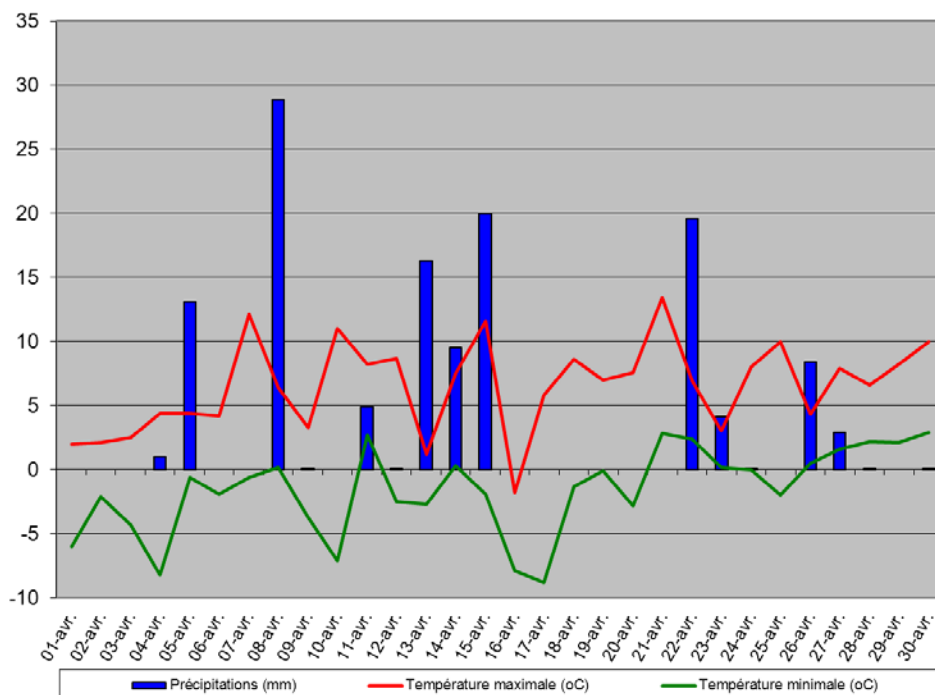
1. Données météo

Avril 2014

Station Saint-Antoine-de-Tilly

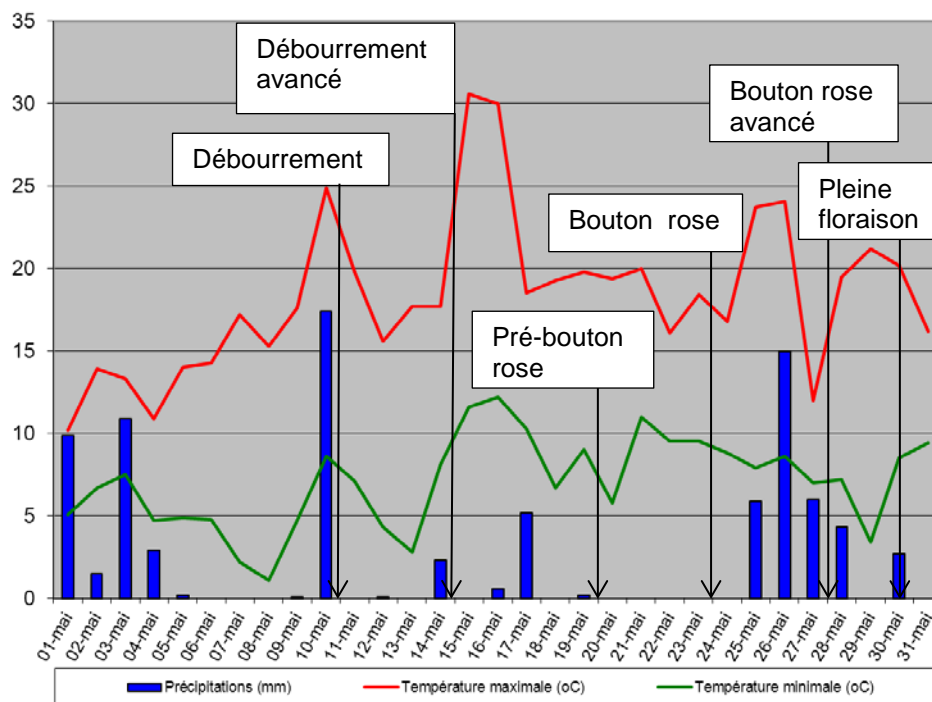


Station Sainte-Famille (Ile d'Orléans)

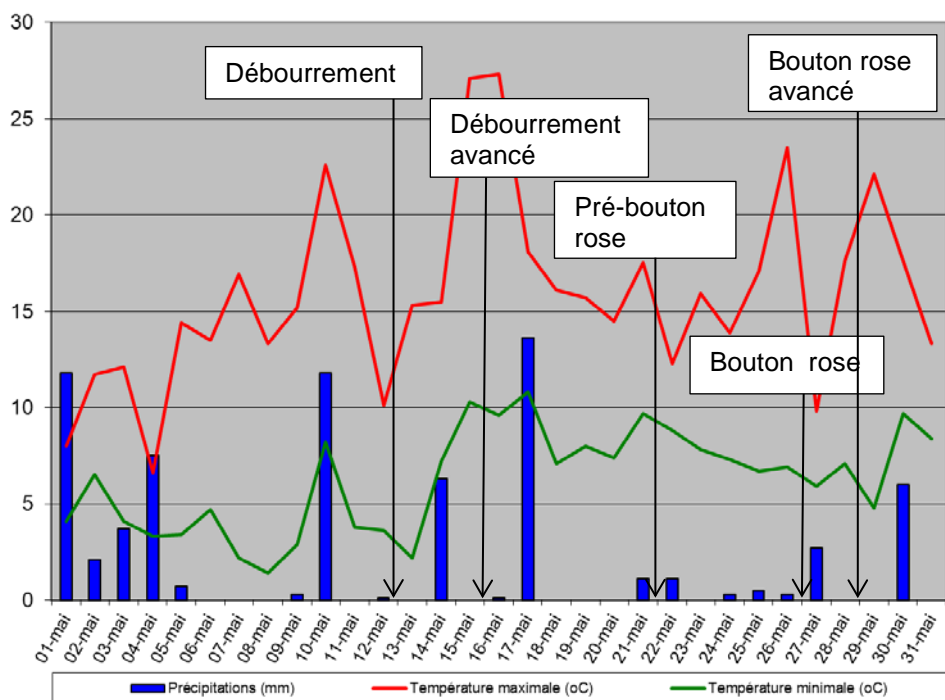


Mai 2014

Station Saint-Antoine-de-Tilly

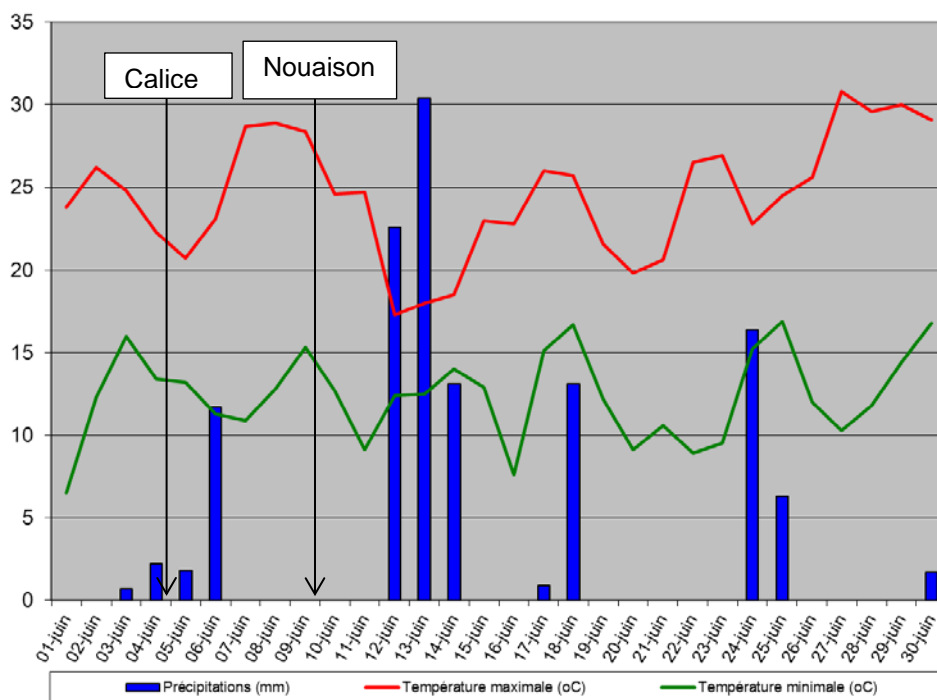


Station Sainte-Famille (Ile d'Orléans)

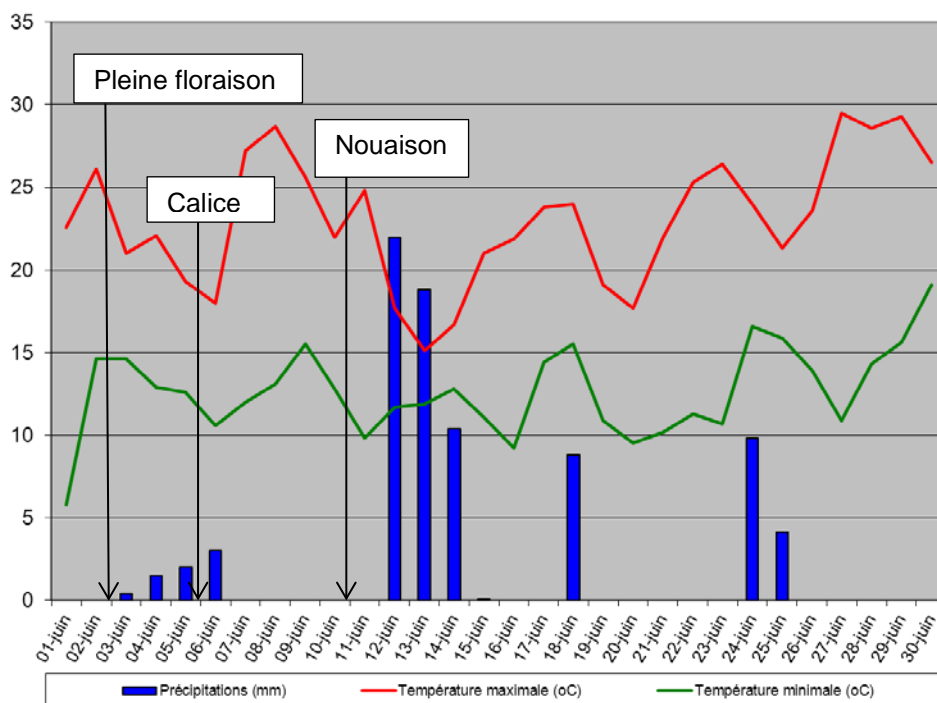


Juin 2014

Station Saint-Antoine-de-Tilly

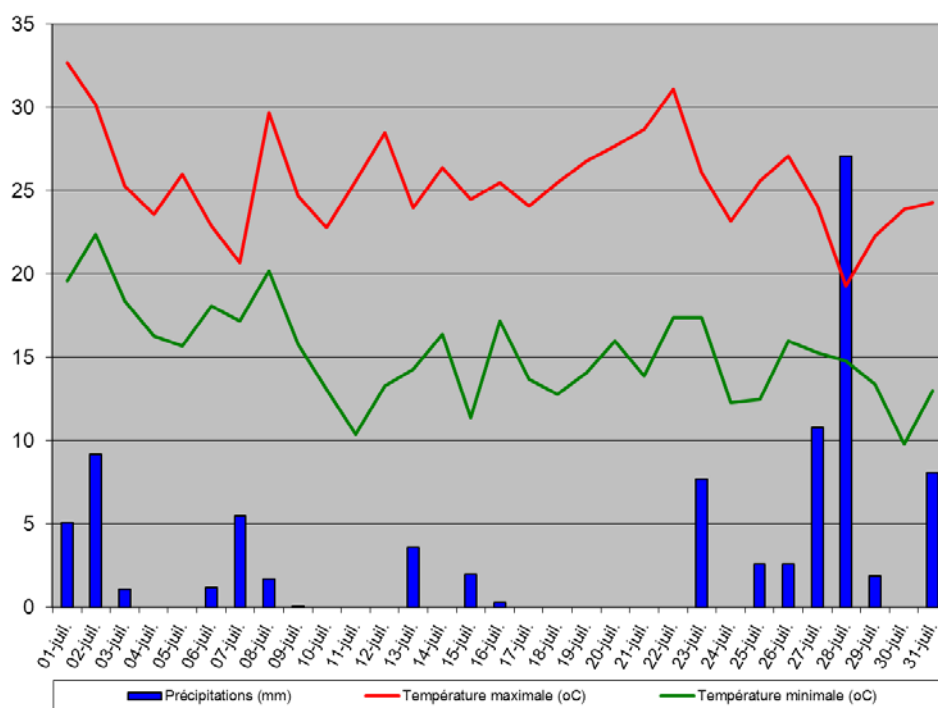


Station Sainte-Famille (Ile d'Orléans)

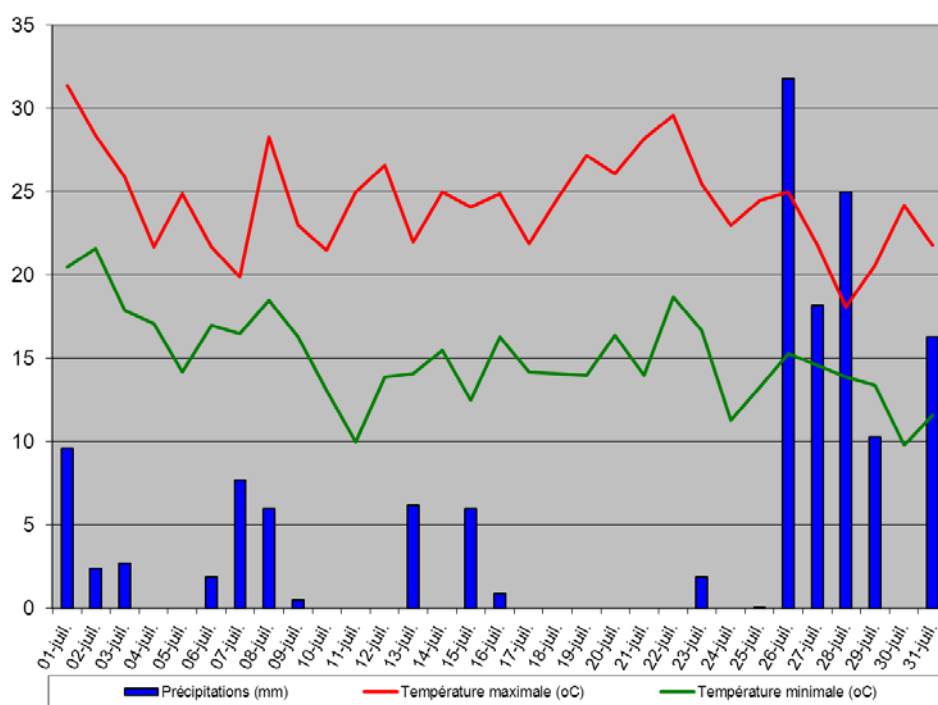


Juillet 2014

Station Saint-Antoine-de-Tilly

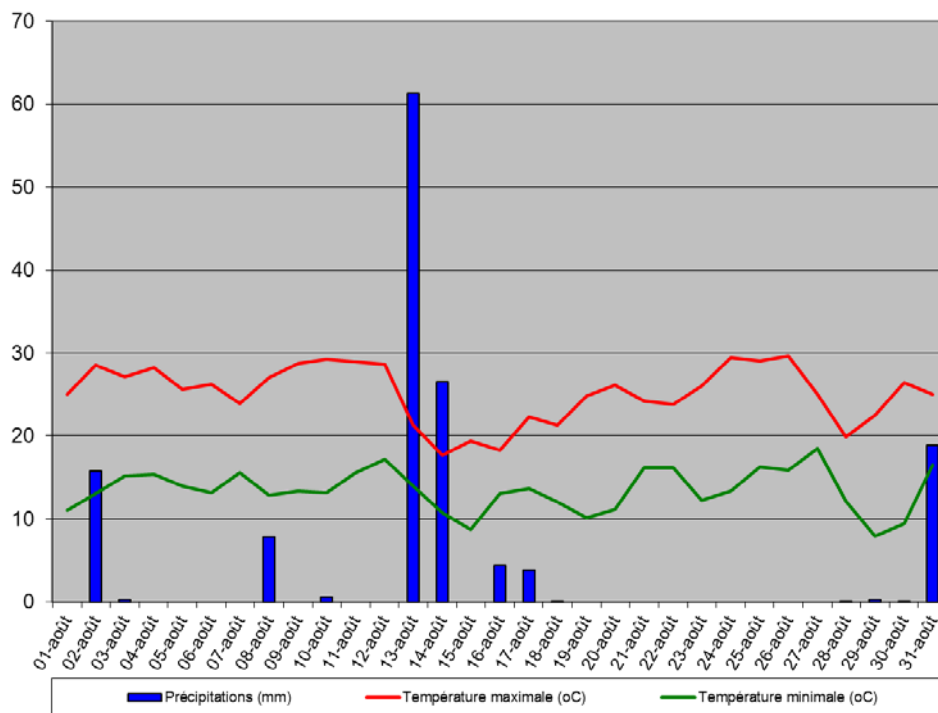


Station Sainte-Famille (Ile d'Orléans)

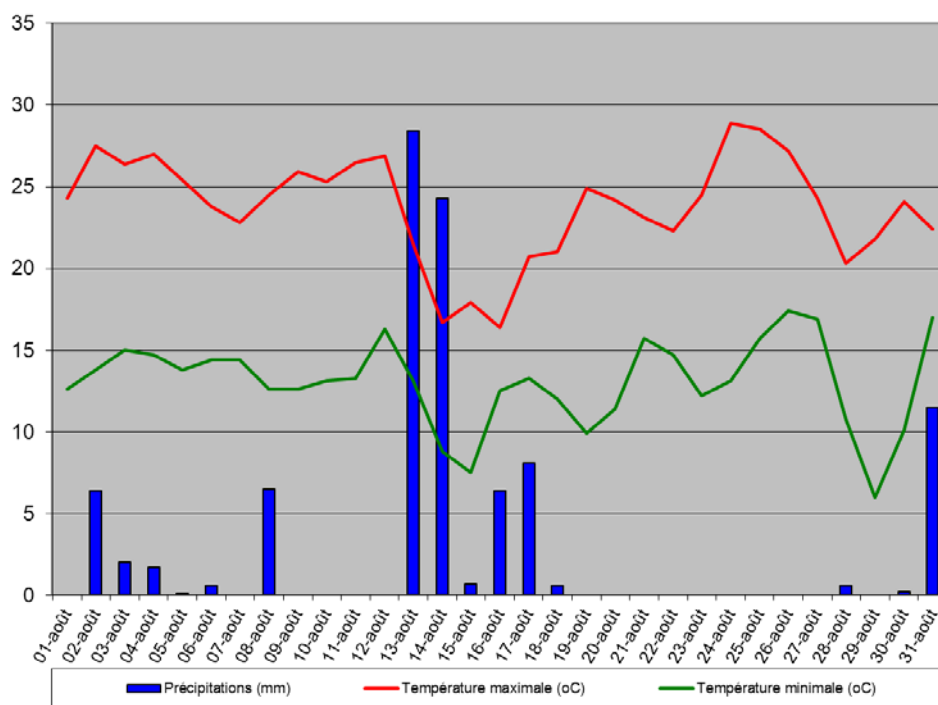


Août 2014

Station Saint-Antoine-de-Tilly

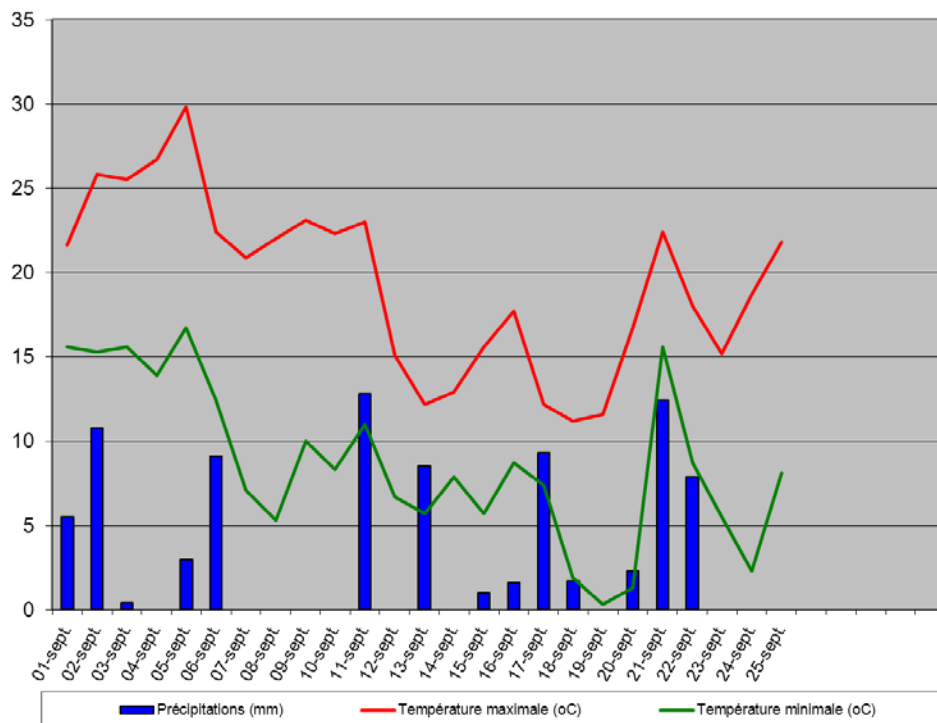


Station Sainte-Famille (Ile d'Orléans)

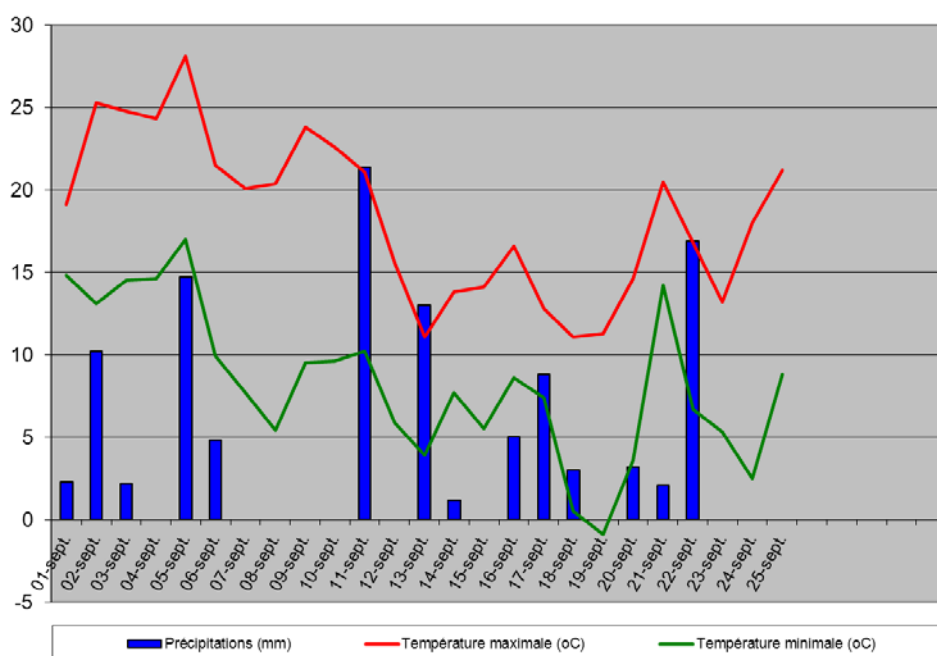


Septembre 2014

Station Saint-Antoine-de-Tilly



Station Sainte-Famille (Ile d'Orléans)



2. Stades phénologiques

Sainte-Famille, Ile d'Orléans:

Débourrement: 12 mai
 Débourrement avancé: 15 mai
 Pré-bouton rose: 21 mai
 Bouton rose: 26 mai
 Bouton rose avancé: 28 mai
 Pleine floraison: 2 juin
 Calice: 5 juin
 Nouaison 4-5 mm: 10 juin

Saint-Antoine-de-Tilly:

Débourrement: 10 mai
 Débourrement avancé: 14 mai
 Pré-bouton rose: 19 mai
 Bouton rose: 23 mai
 Bouton rose avancé: 27 mai
 Pleine floraison: 30 mai
 Calice: 4 juin
 Nouaison 4-5 mm: 9 juin

3. Récolte

- Récolte de bonne qualité et plus tardive de 4 à 5 jours par rapport à 2013. Calibre des fruits en général très variable et en particulier sur McIntosh. Très belle coloration des fruits en raison des nuits fraîches du début septembre. Rendement exceptionnel dans certains vergers de Chaudière-Appalaches.

4. Gel hivernal, maladies et désordres physiologiques

Gel hivernal

- Gel hivernal localisé à certains vergers sur Sunrise, Ginger Gold, Gala, Spartan, Empire et Fortune. Moins de fruits et calibre plus petit sur les arbres atteints. Fruits difformes sur Sunrise et Honeycrisp (voir figure 1).

Station Météo	Région	2 janvier (°c)	22 janvier (°c)
Sainte-Famille, I.O.	Capitale-Nationale	-32,0	-27,6
Theftord-Mines	Chaudière-Appalaches	-35,0	-33,5
Saint-Antoine-de-Tilly	Chaudière-Appalaches	-33,3	-28,5
Montmagny	Chaudière-Appalaches	-41,1	-37,0



Figure 1 : Difformité sur Honeycrisp.

- Dégâts de gel hivernal localisé à certains vergers sur le tronc et les rameaux sur des arbres de Sunrise, Ginger Gold, Gala, Empire et Fortune. Dépérissement des arbres affectés observé par la suite.

Tavelure

- La tavelure a été très bien contrôlée cette année malgré un printemps très humide... La majorité des traitements fongicides ont été faits en protection et certains sous la pluie. Les taches observées étaient principalement des taches de tavelure primaire sur fruits.
- La plupart des producteurs ont arrêté leur traitement vers la mi-août. Quelques traitements effectués à la fin d'août dans les vergers où la tavelure secondaire était observable. Les nombreuses précipitations en septembre ont contribué à augmenter la tavelure secondaire dans les vergers où la tavelure était présente.

Brûlure bactérienne

- Plusieurs vergers ont été touchés cette année. Des vergers touchés en 2013 et quelques nouveaux vergers. Des applications de streptomycine ont été recommandées pendant la floraison dans tous les vergers affectés en 2013 avec un succès variable.

Oïdium

- Oïdium observée dans les jeunes plantations et sur Gingergold dans les vergers en production.

Roussissure

- Roussissure normale.

Pourriture du calice et du coeur

- Les dégâts observés sur Spartan et Cortland sont dans la normale où légèrement en hausse.

Taches amères

- Taches amères en hausse cette année (10 à 20%) sur Honeycrisp probablement lié aux précipitations moindres observées en juillet.

5. Grêle et tempêtes

- Des dégâts sévères observés dans quelques vergers de la région de Portneuf.

6. Insectes et acariens

Hoplocampe

- Intensité normale des dégâts. Un traitement a été appliqué dans la plupart des vergers au stade calice.

Tordeuse à bandes obliques et à bandes rouges

- Un peu plus de dégâts observables à la récolte dans quelques vergers.

Mouche de la pomme

- Les captures de mouches ont été en baisse cette année dans la majorité des vergers. Un seul traitement a été appliqué dans la plupart des vergers. Très peu de dommages observés sur les pommes récoltées. Par contre, pression importante dans certains vergers bios.

Cicadelle blanche du pommier et cicadelle de la pomme de terre

- Pas de problèmes avec les cicadelles.

Charançon de la prune et de la pomme

- Des traitements sont effectués systématiquement sur pruniers, poiriers et dans quelques vergers de pommiers avoisinants des pruniers et poiriers où les dégâts sont observés. Pression importante des deux charançons dans certains vergers bios.

Carpocapse et petit carpocapse

- Dégâts dans la normale cette année. Le traitement contre la mouche de la pomme assure généralement un contrôle efficace contre le carpocapse. Par contre, le nombre de captures est en hausse dans les vergers dépistés et des traitements spécifiques ont été réalisés dans certains vergers.

Mineuse marbrée

- Aucun cas n'a été observé.

Puceron lanigère

- Quelques cas rarissimes.

Cécidomyie

- Cet insecte est maintenant observé régulièrement dans la région. Quelques dégâts observés dans les nouvelles plantations et sur les vieilles plantations.

Acariens

- Les acariens ont été très actifs cette année. Au printemps, il y a eu plusieurs journées avec une température idéale pour faire les traitements à l'huile. Les températures chaudes et le peu de précipitations observées en juillet ont favorisé le développement des acariens. Des traitements acaricides ont été recommandés dans la majorité des vergers.

*Stéphanie Tellier, Christian Lacroix, Colombe Cliche-Richard, Mathieu Côté et Serge Mantha, agronomes
Région de Québec
Le 7 octobre 2014*